

Rapport Kredietverlening

3^e trimester 2011

CeFiP  KeFiK

Kenniscentrum voor Financiering van KMO
Centre de Connaissances du Financement des PME

www.kefik.be

Andere studies van het KeFiK:

Verslag kredietverlening van het 4^{de} kwartaal 2010 en voorgaande versies:

http://www.cefip.be/FILES/NL/9_1_octroi.html

Enquête KMO-financiering 2010 en voorgaande versies:

http://www.cefip.be/FILES/NL/9_2_enquete.html

13^{de} KeFiK barometer – Januari 2011 en voorgaande versies:

http://www.cefip.be/FILES/NL/10_7_KeFiK_en_de_crisis.html

Toekomstige studies van het KeFiK:

14^{de} KeFiK barometer over de toegang van kleine bedrijven tot bankkredieten

In kaart brengen van de overdracht van ondernemingen in België: Realiteit en vooruitzichten in 7 indicatoren

Enquête KMO-financiering 2011

Working Paper Series KeFiK: http://www.cefip.be/FILES/NL/9_3_workingps.html

Jaarverslagen van het KeFiK: http://www.cefip.be/FILES/NL/9_4_jaarrapport.html

Contact KeFiK

Nicolas Bourgois
Economist

bourgois@cefip-kefik.be

Inhoudstafel

1.	Inleiding.....	4
2.	Methodologie.....	4
3.	Economische context.....	7
4.	Toelichting.....	10
	a. Debiteuren	10
	b. Bedrag van de toegekende kredieten	12
	c. Bedrag van de opgenomen kredieten	14
	d. Aanwendingspercentage	16
5.	Besluit.....	17
6.	Tabellen en figuren.....	18
	a. Debiteuren	18
	b. Bedrag van de toegekende kredieten	20
	c. Bedrag van de opgenomen kredieten	24
	d. Aanwendingspercentage	28
7.	Bijlagen	31
	a. Uitleg over de krediettypes (NBB)	31
	b. Methodologische verschillen tussen instellingen.....	32
8.	Lijst van de figuren	33
9.	Lijst van de tabellen	33

1. Inleiding

Het Kenniscentrum voor Financiering van KMO (KeFiK VZW) is het nationaal aanspreekpunt met betrekking tot KMO-financiering. Het KeFiK werd eind 2005 opgericht op aanbeveling van de « werkgroep KMO-financiering ».

Het KeFiK beoogt de centralisatie en de verwerking van alle essentiële informatie en de terbeschikkingstelling van deze pertinente kennis aan de overheid, de ondernemers (en hun vertegenwoordigers), de academische wereld en de kredietverleners.

Sedert eind 2008 neemt het KeFiK eveneens de rol van kredietbemiddelaar op zich (www.kredietbemiddelaar.be). De Kredietbemiddelaar biedt gratis hulp en bijstand aan elke onderneming die financieringsmoeilijkheden ondervindt. Hij behandelt eveneens vragen van ondernemers die moeilijkheden ondervinden in verband met hun contracten voor kredietverzekering.

Elk trimester, op basis van de maandelijks overzichten van de NBB (Nationale Bank van België)¹, analyseert en publiceert het Kenniscentrum voor Financiering van KMO de cijfers met betrekking tot de evolutie van de kredietverlening in België.

Dit analyserapport Kredietverlening voor het 2^e trimester van 2011 wordt opgedeeld in drie delen. Het 1^e deel beschrijft de methodologie en terminologie die gehanteerd worden in het rapport. Het 2^e deel schetst de economische context. Deel 3 bestudeert de evolutie van de kernvariabelen met betrekking tot de kredietverlening. Tot besluit worden de relevante vaststellingen in verband met de kredietverlening tijdens het tweede trimester van 2011 op een rijtje gezet.

2. Methodologie

Dit analyserapport bestaat uit 3 delen:

- Het 1ste deel beschrijft de methodologie en de terminologie die gehanteerd worden in het verslag.
- Het 2^{de} deel schetst het aanbod en de vraag tijdens het 2de kwartaal 2011 binnen hun economische context.
- Deel 3 bestudeert de evolutie van de kernvariabelen met betrekking tot de kredietverlening.

Tot besluit worden de relevante vaststellingen in verband met de kredietverlening tijdens het derde kwartaal van 2011 op een rijtje gezet.

De studie inzake de evolutie van de kredietverlening wordt uitgevoerd op basis van volgende variabelen:

- het aantal debiteuren op de kredietmarkt,
- de kredietbedragen die werden toegekend,
- de kredietbedragen die werden opgenomen en
- het aanwendingspercentage van deze kredieten.

Deze variabelen worden ontleed **volgens drie verschillende assen:**

1. Het ondernemingstype:

De ondernemingen worden in het algemeen geklasseerd in 4 categorieën volgens de criteria opgesomd in onderstaande tabel². We noteren dat, in tegenstelling tot de overige

¹ Meer bepaald van de CKO (Centrale voor Kredieten aan Ondernemingen) die gehuisvest is binnen de NBB

uitgaven inzake kredietverlening, dit KeFiK-rapport een bijzondere aandacht schenkt aan zelfstandigen en KMO.

Zelfstandigen	De natuurlijke personen en verenigingen van medeschuldenaars waarvan alle aandeelhouders natuurlijke personen zijn.
Kleine ondernemingen	Elke onderneming die: <ul style="list-style-type: none"> ○ bij de Balanscentrale een balans onder de vorm van een <i>verkort</i> schema heeft neergelegd, ○ minder dan 50 personen tewerkstelt en ○ een omzet of een balanstotaal heeft die gelijk of lager zijn aan 10 miljoen euro.
Middelgrote ondernemingen	Elke onderneming die: <ul style="list-style-type: none"> ○ bij de Balanscentrale een balans onder de vorm van een <i>volledig</i> schema heeft neergelegd en <p style="text-align: center;">OF</p> <ul style="list-style-type: none"> ○ een gemiddeld jaarlijks personeelsbestand heeft van meer dan 100 werknemers. ○ meerdere van volgende drempels overschrijdt: <ul style="list-style-type: none"> - een jaarlijks gemiddeld personeelsbestand van 50 personen - een jaarlijkse omzet (excl. btw) van 7,3 miljoen euro - een balanstotaal van 3,65 miljoen euro
Grote ondernemingen	Elke onderneming die: <ul style="list-style-type: none"> ○ bij de Balanscentrale een balans onder de vorm van een <i>volledig</i> schema heeft neergelegd en ○ een omzetcijfer heeft dat gelijk of hoger is dan 37,185 miljoen euro of aan balanstotaal dat gelijk of groter is dan 125 miljoen euro gedurende twee opeenvolgende jaren.

Wanneer in het verslag het woord "ondernemingen" alleen gebruikt wordt, betekent dit alle kleine, middelgrote en grote ondernemingen samen. We verduidelijken eveneens dat, gezien het onmogelijk is om hen in een van de bovenstaande categorieën onder te brengen, de "andere rechtspersonen"³ niet inbegrepen zijn in de berekening.

2. De sector:

De geanalyseerde sectoren stemmen overeen met de codes **NACE-Bel 2008**. Het KeFiK maakt een hergroepering gelijkaardig aan deze van de Centrale voor Kredieten aan Ondernemingen (CKO) - NBB maar sluit de code **NACE-642** (financiële holdings) uit.

3. Het krediettype

Enkel de bedragen in omloop voor uitbetalingskredieten vanaf € 25.000 worden in de statistieken van dit verslag opgenomen. Dit zijn de bedragen met betrekking tot de lopende contracten tijdens het 1^{ste} trimester 2011. Ze bevatten de productiebedragen die slaan op de bestaande contracten en op de nieuw afgesloten contracten tijdens het

² Bron: Nationale Bank van België - Centrale voor Kredieten.
http://www.bnb.be/pub/03_00_00_00/03_04_00_00/03_04_01_00_00/03_04_01_01_00.htm?l=nl

³ Andere rechtspersonen zijn rechtspersonen die in de laatste vijf jaar geen gestandaardiseerde jaarrekening hebben neergelegd bij de NBB (te rekenen vanaf het beschouwde kwartaal). Bijvoorbeeld de overheid, een deel van de zorg- en gezondheidssector, vzw's, en nieuwe ondernemingen die nog geen jaarrekening hebben neergelegd.

referentietrimester. De vervallen contracten maken bijgevolg geen deel uit van de bedragen in omloop.⁴

De beschrijving van de verschillende krediettypes die doorgelicht worden, is opgenomen in de bijlagen.

En ten slotte willen we benadrukken dat er zich, van het ene trimester op het andere, lichte verschillen kunnen voordoen in de cijfers in de publicaties. Dit komt doordat de gegevens van het vorige trimester geactualiseerd worden waardoor er rekening kan gehouden worden met de bedragen die destijds niet in de boekhouding opgenomen konden worden.

⁴ De familie van de uitstaande bedragen stemt overeen met de contracten in omloop op de referentiedatum (in dit rapport is dit het einde van het tweede kwartaal 2011). De productiebedragen stemmen overeen met de nieuwe contracten die tijdens de referentieperiode werden afgesloten (bv. gedurende het tweede kwartaal van 2011). Sinds juli 2003 worden maandelijks geaggregeerde productiebedragen gepubliceerd in het kader van de MIR-enquête van de ECB (zie <http://www.nbb.be/belgostat/DataAccesLinker?Lang=N&Dom=4110&Table=10&Order=ASC>). Er zijn momenteel echter nog geen geaggregeerde productiecijfers per ondernemingsgrootte beschikbaar. Er wordt hier tevens opgemerkt dat de hier gepubliceerde bedragen enkel uitbetalingskredieten omvatten (de cijfers die de CKO zelf publiceert, omvatten zowel uitbetalings - als verbintenskredieten). Het gaat over kredieten vanaf ≥ 25.000 euro (som van alle kredietsoorten per vennootschap/zelfstandige en per kredietinstelling). De volgende categorieën zijn opgenomen: 1. Leningen op termijn > 1 jaar/ 2. Leningen op termijn ≤ 1 jaar/ 3. Voorschotten in rekening-courant/ 4. Leasing en soortgelijke verrichtingen/ 5. Hypothecaire leningen/ 6. Leningen met forfaitair lastenpercentage/ 7. Acceptkredieten/ 8. Leveranciersdiscontokredieten/ 9. Forfaitair disconto/ 10. Cedentendiscontokredieten.

3. Economische context

Het Instituut voor Nationale Rekeningen (INR) geeft in zijn laatste rapport aan dat de economische activiteit lichtjes vertraagt in het 3e kwartaal 2011. Het voor seizoen- en kalenderinvloeden gezuiverde **BBP** naar volume is met 0,1% afgenomen ten opzichte van het tweede kwartaal. Op jaarbasis zet de vertraging zich door met een stijging van het BBP met 1,7% tegenover respectievelijk 2,9 en 2,2% tijdens het eerste en tweede kwartaal.

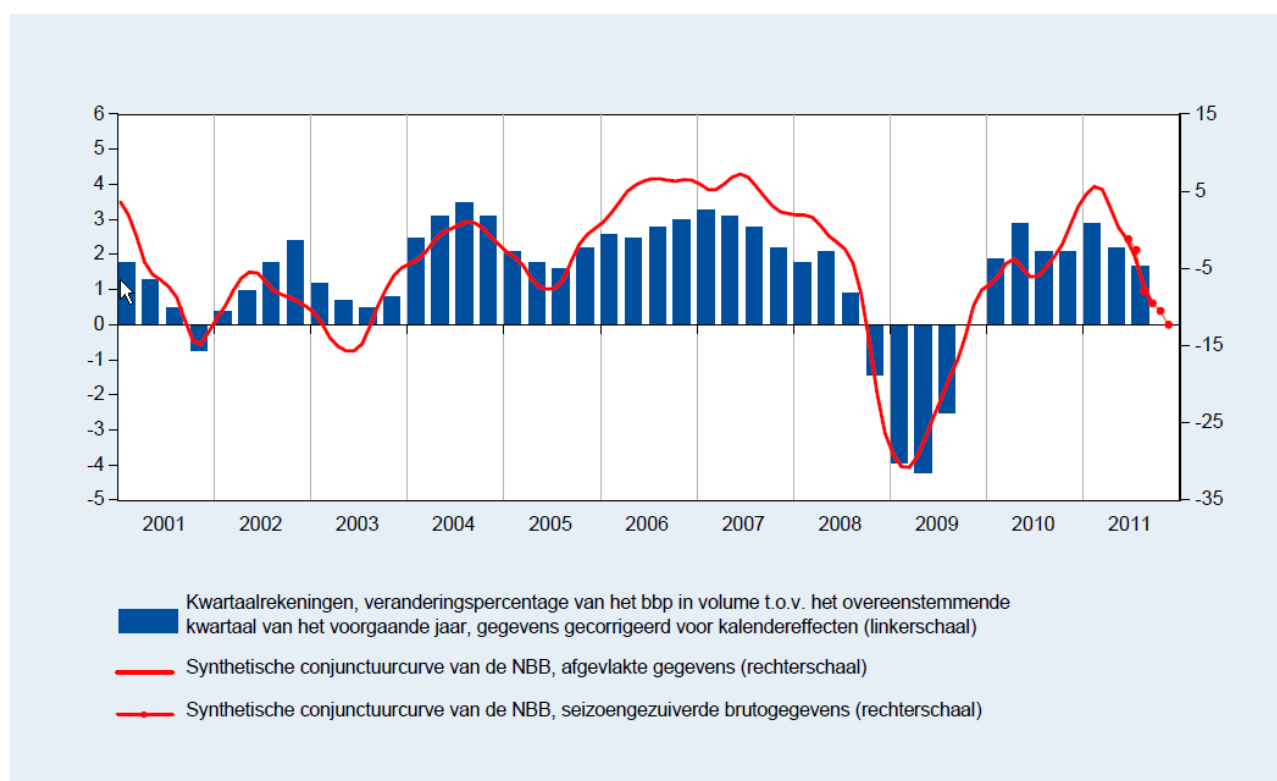
Na twee kwartalen met een redelijk constante groei, is er een krimp van de toegevoegde waarde in de industrie en de bouwnijverheid (-0,3% en -1,0% ten opzichte van het voorgaande kwartaal). Binnen de dienstensector daarentegen is dit stabiel.

Enkel de uitgaven in de openbare sector stijgen nog: de consumptie stijgt met 0,6% en investeringen met 1,1%. De bedrijven verminderen echter hun investeringen in vaste activa met 0,5%. De gezinnen verminderen hun investeringen in woongebouwen met 1,5% en hun consumptie-uitgaven dalen met 0,2%. In totaal daalt de binnenlandse vraag ongerekend voorraden met 0,1%.

De buitenlandse vraag loopt ook terug. De uitvoer van goederen en diensten daalt immers met 1% tegen de achtergrond van vertraging van de wereldhandel.

Die algemene verzwakking van de particuliere vraag leek niet volkomen verwacht. Net als de daling van de binnenlandse bedrijvigheid, is de daling van de invoer van goederen en diensten beperkt (-0,3%) en de voorraadwijzigingen zorgen, waarschijnlijk tijdelijk, voor een positieve bijdrage tot de groei.⁵

Figuur 1: BBP en conjunctuurevolutie



Bron: INR

⁵ Bron: Instituut voor Nationale Rekeningen (<http://www.bnb.be/doc/DQ/N/DQ3/HISTO/NNAT11III.PDF>)

Nog volgens het INR, stijgt de **inflatie** in België in het 3^e kwartaal 2011 tot 3,6 %, het hoogste niveau sinds bijna 3 jaar. Dat is voornamelijk te wijten aan de inflatieversnelling voor de verwerkte voedingsproducten, de niet-energetische industriële producten en de energetische producten, en minder door de inflatie op de dienstenprijzen, die daalt tijdens deze periode.

Tijdens het 3^e kwartaal 2011, blijven de consumptieprijzen van energieproducten stijgen aan een sterk ritme en bereiken een groeipercentage van 18%. De sterke prijsstijgingen voor vloeibare brandstoffen (+26,6 %), brandstoffen (+15,7 %), aardgas (+20,0 %) en elektriciteit (+15,0 %) die eruit voortvloeiden, tonen een bijdrage van de energieproducten van twee procentpunten aan de totale inflatie.

De gezondheidsindex ⁶ evolueert van 3% in het 2^e kwartaal naar 3,1% in het 3^e kwartaal.⁷

Het aantal **faillissementen** opgetekend tijdens de drie eerste kwartalen van 2011 loopt op tot 7.394, wat een stijging betekent van 3,4% ten opzichte van dezelfde periode in 2010.

Tussen januari en september 2011, daalt het aantal faillissement met 0,9% in de industrie en met 1,4% in de handel ten opzichte van dezelfde periode het voorgaande jaar. Bovendien stelt men een stijging met 9% vast in de bouwsector en met 7% in de horeca. Het aantal ondernemingen in falen in de transport en in de andere diensten stijgt dan weer met 7,2%.

Op regionaal niveau stellen we voor dezelfde periode een daling vast van het aantal faillissementen in Vlaanderen met 2,8% en een stijging met 8,3% in Wallonië en met 12,8% in Brussel.⁸

Op basis van de laatste statistieken van de NBB en Eurostat, bedraagt de **geharmoniseerde werkloosheidsgraad**⁹ 7,4% in september 2011, tegenover 7,3% en 7,4% in juli en augustus van hetzelfde jaar. Ten opzichte van dezelfde periode 2010, is er een opmerkelijke daling van de werkloosheidsgraad naar het niveau van voor de crisis (8,5% in juli 2010, 8,3% in augustus 2010 en 8,1% in september 2010). De werkloosheid in België in september 2011 ligt lager dan die van de Eurozone (10,2%) en de Europese unie van de 27 (9,8%).

Het **vertrouwen van de Belgische bedrijfsleiders** in de toekomstige conjunctuurevolutie is opnieuw achteruitgegaan tijdens het 3^e kwartaal 2011. De conjunctuurbarometer van de NBB, die sinds het 2^e kwartaal van dit jaar een terugval kent, bereikt in september, op basis van een rondvraag die steekproefsgewijs bij ondernemers¹⁰ gehouden werd, een niveau dat sinds ongeveer twee jaar niet meer vastgesteld is. Het ondernemingsklimaat daalt in verschillende mate in de sectoren van de verwerkende industrie, de bouw, de handel en de diensten aan ondernemingen. Zo is de daling van het ondernemersvertrouwen het meest uitgesproken in de handel in juli, in de diensten aan ondernemingen in augustus en in de handel in september.

De laatste resultaten van de Bank Lending Survey (BLS) tonen aan dat er geen enkele versoepeling noch verstrakking van de **voorwaarden voor krediettoekenning** heeft plaatsgevonden in België tijdens het 3^e kwartaal van 2011. In de Eurozone geeft het rapport, voor het tweede kwartaal op rij, een zeer lichte verstrakking weer. Voor het volgende kwartaal zouden deze evoluties dezelfde richting moeten volgen, zowel op Belgisch niveau als op niveau van de Eurozone.

De **kredietvraag** van de niet-financiële ondernemingen in België blijft op hetzelfde niveau als dat van het vorige kwartaal en kent een lichte daling binnen de Eurozone. Volgens de prognoses van de kredietinstellingen zou de vraag in de volgende kwartalen verder dalen.¹¹

⁶ De gezondheidsindex wordt berekend op basis van het consumptiepakket, met uitsluiting van tabak, alcoholische dranken en brandstoffen.

⁷Bron: ICN (http://economie.fgov.be/nl/binaries/Press_Observatoire_Prix_20111104_NL_tcm325-150933.pdf)

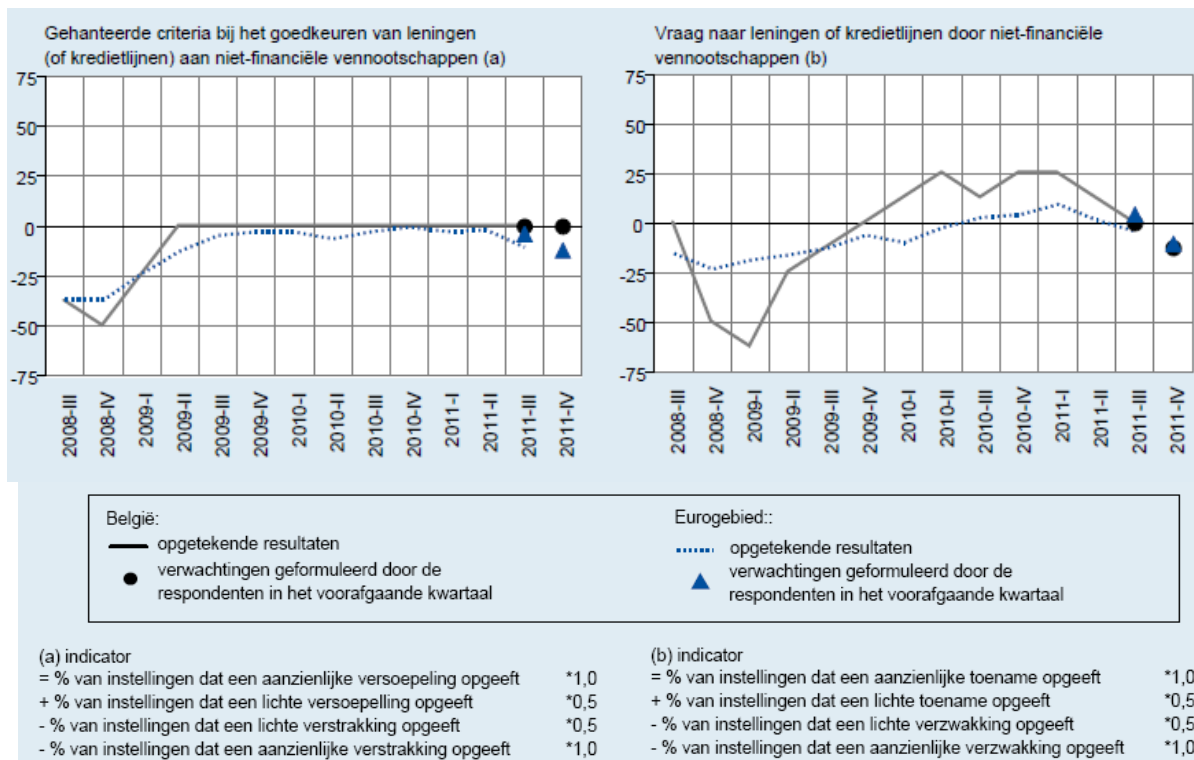
⁸ Bron: FOD Economie-Algemene Directie Statistieken (http://economie.fgov.be/nl/binaries/bri_nl_tcm325-150129.pdf)

⁹ "Deze reeks stemt overeen met de resultaten van de enquête naar de arbeidskrachten (EAK voor iedereen ouder dan 15 jaar), maandelijks aangepast door gebruik te maken van de nationale administratieve gegevens, conform aan de Eurostat Series methodologie, gecorrigeerd voor seizoeninvloeden". Bron: NBB: Belgostat, Eurostat.

¹⁰ Bron: NBB: Maandelijks conjunctuurenquête bij de bedrijven- juli 2011/augustus 2011/september 2011.

¹¹ Bron: NBB (http://www.nbb.be/doc/dq/bls/nl/developments/BLS_update.htm)

Figuur 2: Bank Lending Survey - Resultaten van het 3^e kwartaal 2011



Bron: BNB-NBB

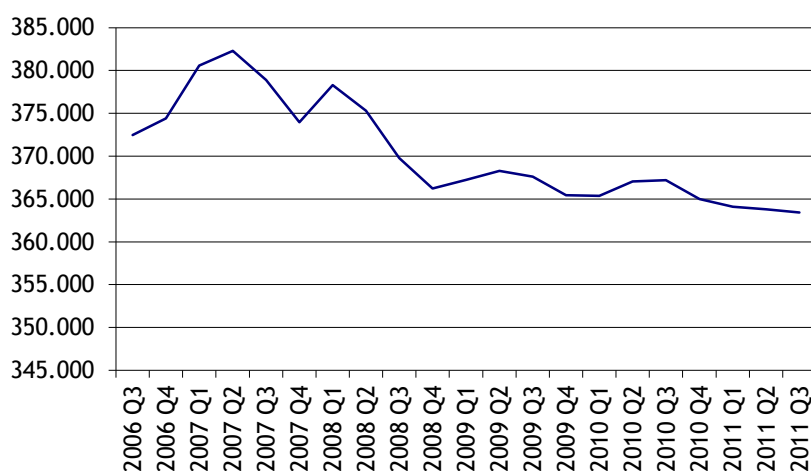
4. Toelichting

Noot: Alle figuren en tabellen met betrekking tot de evolutie van het aantal debiteuren, de toegekende kredietbedragen, de opgenomen kredietbedragen en het aanwendingspercentage kunnen geraadpleegd worden in deel "6. Tabellen en figuren", vanaf pagina 17 (punt 6.a.).

a. Debiteuren

Het **totaal aantal debiteuren** van het 3^e kwartaal 2011 daalt betrekkelijk weinig ten opzichte van het 2^e kwartaal (-0,10%): het gaat van 363.781 naar 363.428. Op jaarbasis is de daling opvallender (-1,03%), aangezien in het 3^e kwartaal 2010, het aantal debiteuren 367.194 bedroeg.

Figuur 3 : Evolutie van het totaal aantal debiteuren (absolute cijfers)



De evolutie van het aantal debiteuren volgt echter niet dezelfde trend voor ieder ondernemingstype.

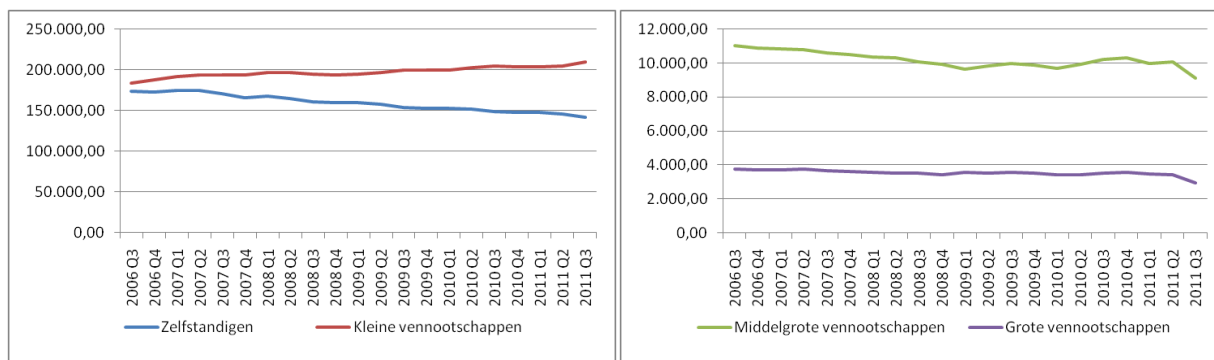
Het aantal **zelfstandige** debiteuren daalt sterk in het 3^e kwartaal 2011 (-2,90% tegenover Q2 2011) maar op jaarbasis (Q3 2010 tegenover Q3 2011), is deze daling nog aanzienlijker (-5,02%).

Bij de **kleine ondernemingen** stijgt het aantal debiteuren opnieuw tijdens het 3^e kwartaal 2011 (+2,60%). Ten opzichte van dezelfde periode in 2010, bedraagt de stijging eveneens +2,60%.

Na een toename in het 2^e kwartaal 2011 (+0,89% ten opzichte van Q1 2011), kent het aantal debiteuren bij de **middelgrote ondernemingen** een terugval in het 3^e kwartaal 2011 (-9,66% ten opzichte van Q2 2011). Op jaarbasis (Q3 2010 tegenover Q3 2011), neemt dit bedrag eveneens duidelijk af (-10,61%).

Wat de **grote ondernemingen** betreft, daalt het aantal debiteuren opnieuw in het 3^e kwartaal 2011 (-14,23%), na een relatief stabiele 2de kwartaal 2011 (-0,06%). Ten opzichte van het 3de kwartaal 2010, is dit cijfer eveneens sterk gedaald (-15,74%).

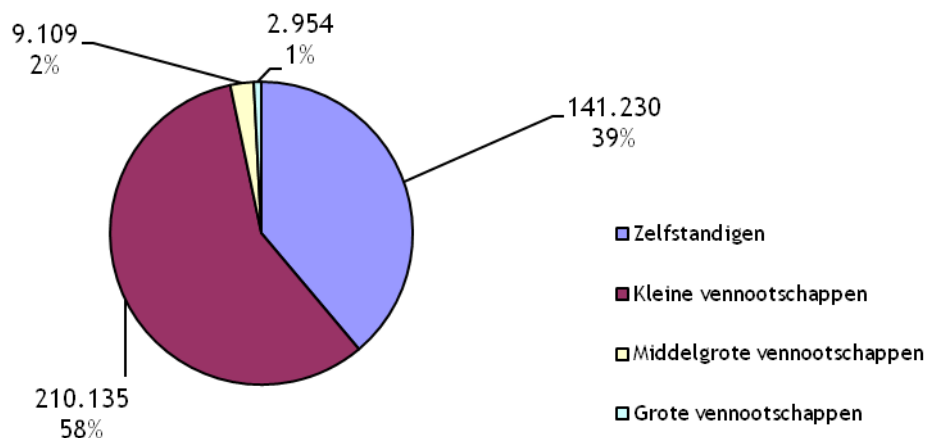
Figuur 4 : Evolutie van het aantal debiteuren per ondernemingstype (absolute cijfers)



De zelfstandigen (38,86%) en de kleine ondernemingen (57,82%) vertegenwoordigen samen 96,68% van het totale aantal debiteuren. De twee overige categorieën, de middelgrote (2,51%) en grote ondernemingen (0,81%) vormen 3,32% van het totaal aantal debiteuren.

We stellen vast dat sedert het begin van de crisis, deze onderverdeling voornamelijk wijzigde voor de zelfstandigen en de kleine ondernemingen. In het 3^e kwartaal 2008, bedroeg het aandeel van de zelfstandigen 43,56%, hetzij 4,7% meer dan het huidige cijfer; dat van de kleine ondernemingen bedroeg 52,76%, hetzij 5,06% minder dan de huidige waarde. De aandelen van de kleine ondernemingen en van de grote ondernemingen ondergingen slechts een geringe wijziging aangezien ze destijds respectievelijk 2,73% en 0,95% bedroegen.

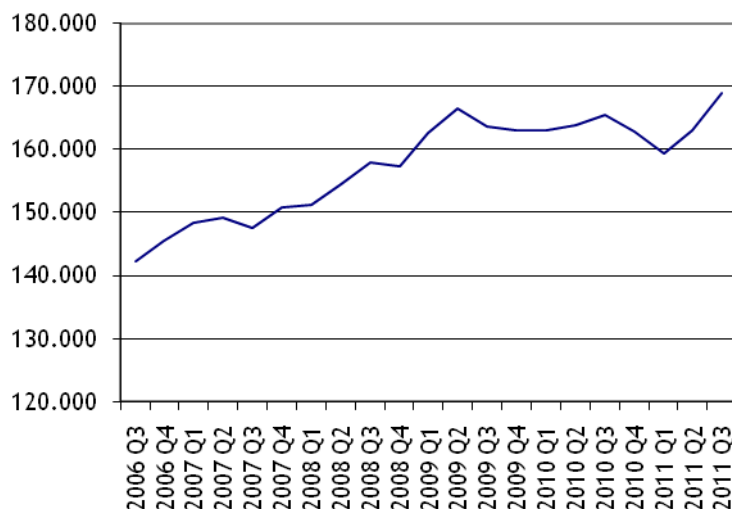
Figuur 5 : Onderverdeling van het aantal debiteuren per ondernemingstype (2011 Q3, absolute aantallen)



b. Bedrag van de toegekende kredieten

In het 3^e kwartaal 2011, belooft het totale bedrag van de toegekende kredieten 168,844 miljard euro tegenover 163,075 miljard euro in het 2^e kwartaal 2011, wat een stijging betekent van +3,54%. Op jaarbasis (Q3 2010 tegenover Q3 2011), stijgt het totale bedrag van de toegekende kredieten met +2,00%.

Figuur 6 : Evolutie van het totale bedrag van de toegekende kredieten (in miljoen euro)



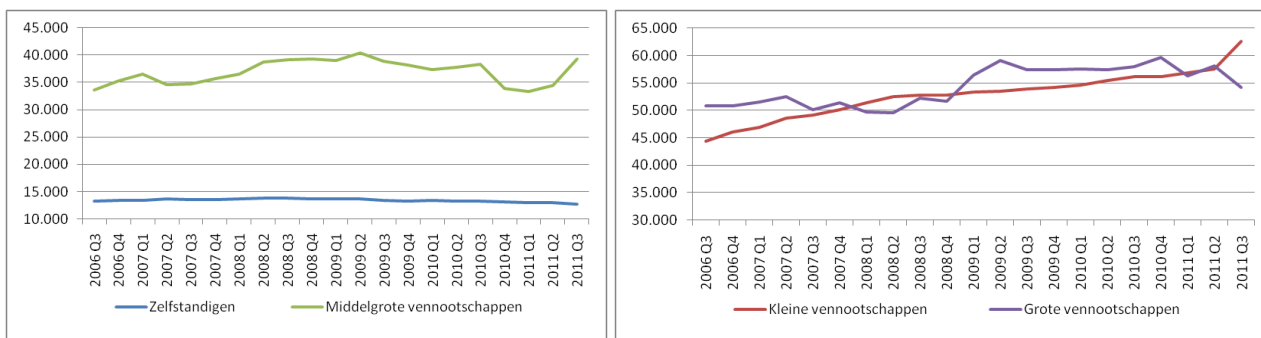
Het bedrag van de toegekende kredieten aan **zelfstandigen** daalt met -1,75% tussen het 2de en het 3de kwartaal 2011. In het 3^e kwartaal 2010 is de daling omvangrijker en bedraagt -3,40%.

In de categorie van de **kleine ondernemingen**, heeft de stijging van het bedrag van de toegekende kredieten in het 1^e kwartaal 2011 (+1,20%) zich voortgezet in het 2^e kwartaal 2011 (+1,38%) en is ze nog toegenomen in het 3^e kwartaal 2011 (+8,80%). Dit bevestigt de opwaartse trend die zich de laatste elf kwartalen laat optekenen. We merken trouwens op dat dit bedrag in één jaar tijd (tussen Q2 2010 en Q2 2011) met +11,63% is toegenomen.

Het bedrag van de toegekende kredieten aan **middelgrote ondernemingen** tussen het 2e en het 3e kwartaal 2011 is gestegen met +14,16%. Op jaarbasis is dit een stijging van +2,49%.

Voor de **grote ondernemingen**, hadden we, na de terugval van -5,78% in het 1^e kwartaal 2011, een aangroei kunnen vaststellen van +3,34% in het 2^e kwartaal 2011. Spijtig genoeg zet deze stijging zich niet voort in het 3^e kwartaal 2011; het bedrag van toegekende kredieten aan grote ondernemingen daalt opnieuw (-6,78%). Op jaarbasis is dit een daling van -6,42%.

Figuur 7 : Evolutie van het bedrag van de toegekende kredieten per ondernemingstype (in miljoen euro)

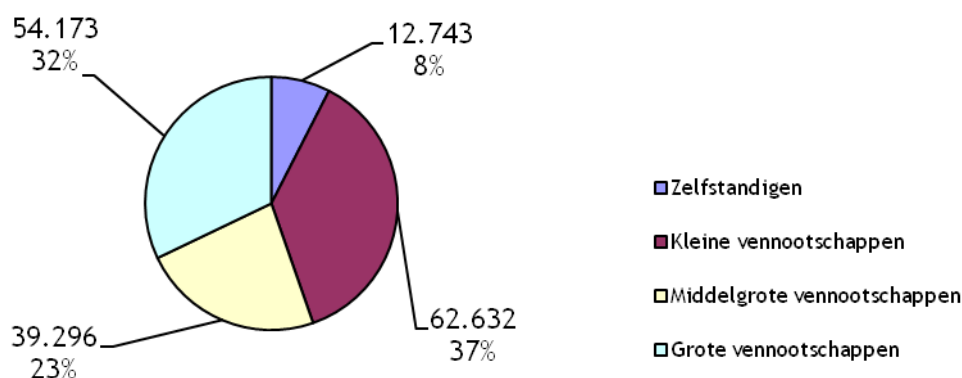


Het totale bedrag van de toegekende kredieten wordt als volgt onderverdeeld tussen de verschillende ondernemingstypes:

- **KMO's en zelfstandigen:** 67,92% (zelfstandigen: 7,55%, kleine ondernemingen: 37,09%, middelgrote ondernemingen: 23,27%);
- **Grote ondernemingen:** 32,08%.

Vóór de crisis bedroeg het aandeel van toegekende kredieten aan kleine ondernemingen 33,4% (Q3 2008). Het verschil dat in drie jaar tijd ontstaan is, bedraagt +3,7%, terwijl het verschil voor de andere ondernemingstypes zich situeert tussen -1% (voor de grote ondernemingen) en -1,5% (voor de middelgrote ondernemingen).

Figuur 8 : Onderverdeling van het bedrag van de toegekende kredieten per ondernemingstype (in miljoen euro)



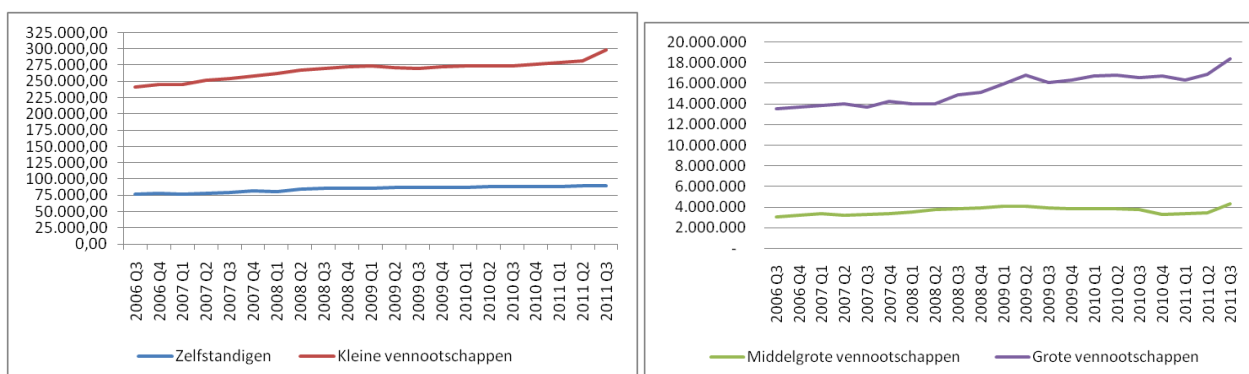
Als we het **gemiddelde** bedrag van de toegekende kredieten per debiteur¹² analyseren, merken we een stijging voor de **zelfstandigen** in het 3de kwartaal 2011 (+1,19%). Op jaarbasis (tussen Q3 2010 en Q3 2011) is deze stijging lichtjes hoger (+1,71%).

Bij de **kleine ondernemingen**, bedraagt de stijging van het gemiddelde bedrag van de toegekende kredieten in het 3de kwartaal +6,04%. Ten opzichte van het 3^e kwartaal 2010 is de stijging omvangrijker en bedraagt +8,80%.

Na een duidelijke stijging (+2,17%) in het 2de kwartaal zien de **middelgrote ondernemingen** het gemiddeld kredietbedrag dat hen werd toegekend fors stijgen (+26,36%). Het jaarlijkse verschil bedraagt +14,65%.

Voor de **grote ondernemingen** ten slotte, stellen we eveneens een duidelijke toename vast van het gemiddelde toegekende bedrag in het 3^e kwartaal (+8,68%). Op jaarbasis is dit een stijging van +11,07%.

Figuur 9 : Evolutie van het gemiddelde toegekende bedrag (in euro)

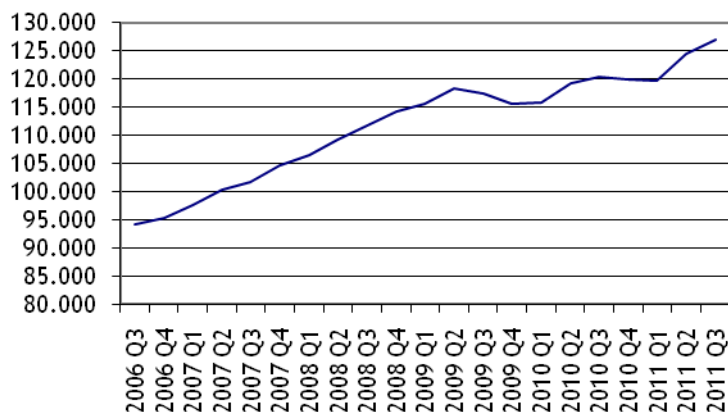


¹² Door het samenvoegen van het aantal debiteuren en het bedrag van de toegekende kredieten voor elke categorie, bekomen we de gemiddelde toegekende kredietbedragen per debiteur.

c. Bedrag van de opgenomen kredieten

Het totale bedrag van de opgenomen kredieten stijgt in het 3^e kwartaal 2011 (+1,88%). Deze trend stemt overeen met deze op jaarbasis aangezien het totaal opgenomen bedrag stijgt van 120,282 miljard euro in Q3 2010 naar 126,878 miljard euro in Q3 2011, hetzij een toename van +5,48%.

Figuur 10 : Evolutie van het totale bedrag van de toegekende kredieten (in miljoen euro)



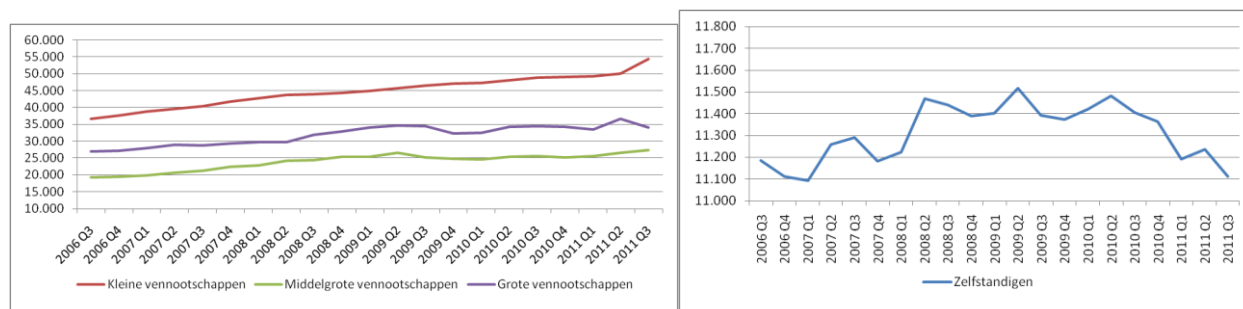
Wat de evolutie per ondernemingstype betreft, daalt het bedrag van de **opgenomen kredieten** door de **zelfstandigen** met -1,11% tijdens het 2e kwartaal 2011. Op jaarbasis kent dit bedrag een daling van -2,56%.

De **kleine ondernemingen** laten een stijging optekenen van +8,39% in het 3^e kwartaal 2011. We noteren dat deze toename van het bedrag van opgenomen kredieten nog opmerkelijker is indien we de vergelijking doortrekken op jaarbasis (+11,31%).

Bij de **middelgrote ondernemingen**, bevestigt een stijging van +2,65% de trend die we al zagen tijdens het voorgaande kwartaal (+3,90%). Op jaarbasis is deze stijging nog groter (+6,87%).

In het 3^e kwartaal 2011 nemen de **"grote ondernemingen"** aanzienlijk minder kredieten op dan in het voorgaande kwartaal (-6,67%). Op jaarbasis wordt de evolutie gekenmerkt door een daling van -1,11%.

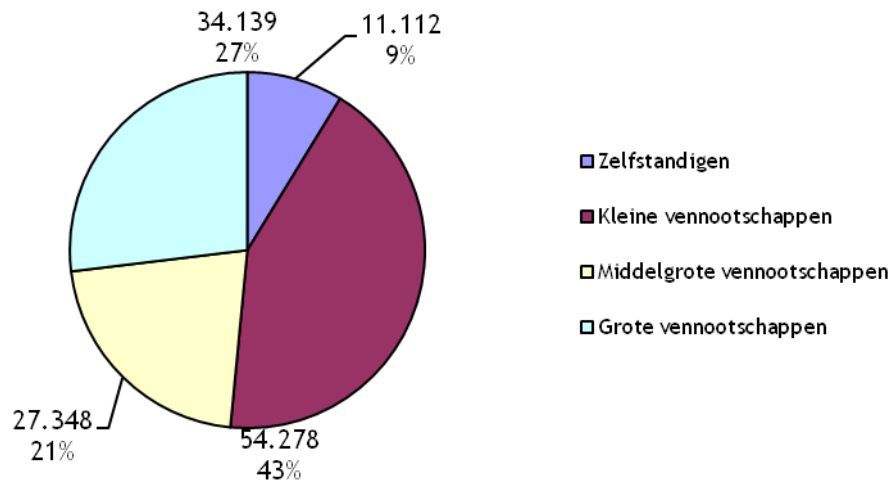
Figuur 11 : Evolutie van het bedrag van de opgenomen kredieten per ondernemingstype (in miljoen euro)



De **onderverdeling per ondernemingstype** toont aan dat de **kleine ondernemingen** het grootste aandeel vormen in het totale bedrag van opgenomen kredieten (42,78%). Dan volgen de **grote ondernemingen** (26,91%), de **middelgrote ondernemingen** (21,55%) en de **zelfstandigen** (8,76%).

Ten opzichte van het 3^e kwartaal 2008, is enkel het aandeel van de kleine ondernemingen gestegen aangezien het vroeger 39,33% bedroeg, hetzij een verschil van +3,45%. Het aandeel van de andere ondernemingstypes geeft een verschil aan tussen -0,4% (voor de middelgrote ondernemingen) en -1,6% (voor de grote ondernemingen).

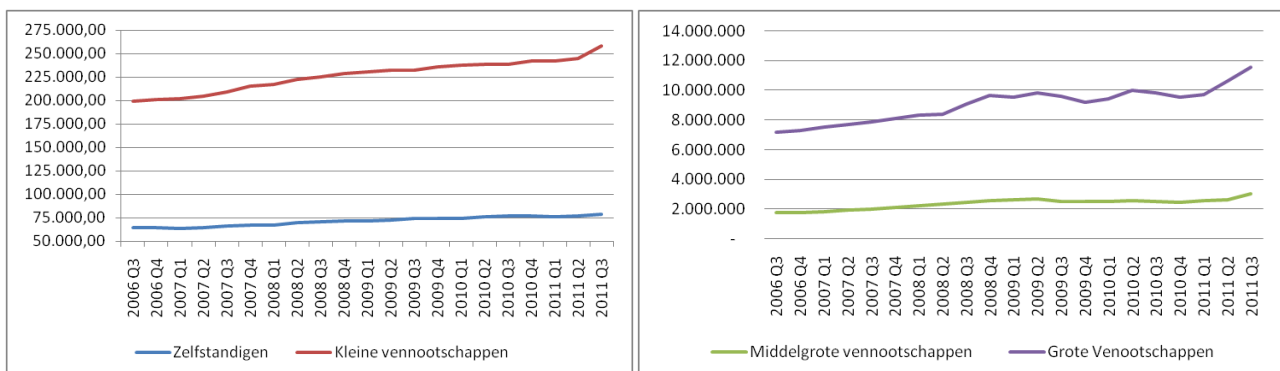
Figuur 12 : Onderverdeling van het bedrag van de opgenomen kredieten per ondernemingstype (in miljoen euro)



Op driemaandelijkse basis stijgt het **gemiddelde opgenomen bedrag** voor elk van de ondernemingstypes, zowel ten opzichte van het voorgaande kwartaal als ten opzichte van hetzelfde kwartaal van het voorgaande jaar:

	Gemiddelde opgenomen bedrag				
	Zelfstandigen	Kleine ondernemingen	Middelgrote ondernemingen	Grote ondernemingen	Totaal
T3 2011	1,84%	5,65%	13,63%	8,81%	1,98%
T3 2011 vs T3 2010	2,59%	8,48%	19,55%	17,37%	6,58%

Figuur 13 : Evolutie van het gemiddelde opgenomen bedrag (euro)



d. Aanwendingspercentage

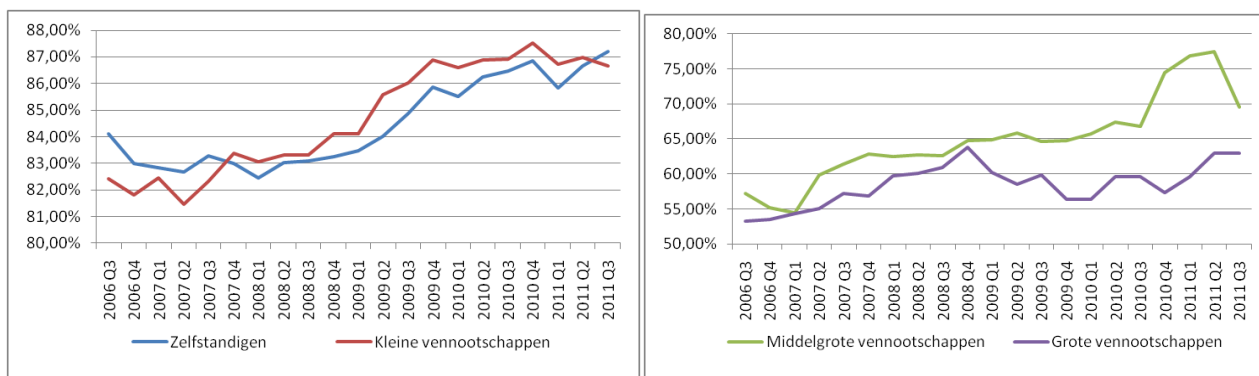
Het **aanwendingspercentage** van de kredieten geeft de verhouding aan tussen het bedrag van de toegekende kredieten en het bedrag dat door de debiteuren werd opgenomen tijdens eenzelfde periode.

In het 3^e kwartaal 2011 bedraagt de **aanwendingsgraad** 75,10% met 168,844 miljard euro aan toegekende en 126,878 miljard euro aan opgenomen kredieten. Voor het eerst in vijf kwartalen, daalt dit percentage en gaat van 76,4% in het 2^e kwartaal 2011 naar 75,1% in het 3^e kwartaal 2011.

Het **aanwendingspercentage** bij de **zelfstandigen** is het enige dat een significante stijging laat optekenen: van 86,6% in het 2^e kwartaal 2011 naar 87,2% in het 3^e kwartaal 2011. Voor de **kleine ondernemingen** bedraagt het **aanwendingspercentage** voor het afgelopen kwartaal 86,7%.

Voor de twee overige categorieën bedraagt de **aanwendingsgraad** 69,6% voor de **middelgrote ondernemingen** en 63% voor de **grote ondernemingen**.

Figuur 14 : Evolutie van het aanwendingspercentage per ondernemingstype (in procenten)



5. Besluit

Op het vlak van toegekende kredieten is het derde kwartaal 2011 uitmuntend (+3,54%) dankzij de sterke stijging bij de kleine (+8% tegenover +1,38% tussen Q1 en Q2 2011) en de middelgrote ondernemingen (+14,6% tegenover +3,09% tussen Q1 en Q2 2011).

Deze positieve evolutie compenseert ruimschoots de daling die opgetekend wordt bij de zelfstandigen (-1,75%) en de grote ondernemingen (-6,78%).

We noteren dat voor deze twee categorieën de daling van de toegekende bedragen gedurende deze periode samenhangt met een forse daling van het aantal debiteuren (-2,9% bij de zelfstandigen en -14,23% bij de grote ondernemingen). Dit leidt bijgevolg tot een stijging van het gemiddelde toegekende bedrag met +1,19% bij de zelfstandigen en met +8,68% bij de grote ondernemingen).

Na verschillende kwartalen van stijging, daalt het globale aanwendingspercentage van 76,4% naar 75,1%. Het aanwendingspercentage daalt het sterkst bij de middelgrote ondernemingen (van 77,4% naar 69,9%). Enkel de zelfstandigen laten een stijging optekenen tijdens het derde kwartaal (van 86,6 naar 87,2%).

De algemene stijging van de toegekende bedragen in combinatie met de algemene daling van het aanwendingspercentage tonen aan dat er meer financiële middelen ter beschikking worden gesteld van de ondernemingen.

	Toegekende kredieten				
	Zelfstandigen	Kleine ondernemingen	Middelgrote ondernemingen	Grote ondernemingen	Totaal
2011 Q3 vs. 2011 Q2	-1,75%	8,80%	14,16%	-6,78%	3,54%
2011 Q2 vs. 2011 Q1	-0,52%	1,38%	3,09%	3,34%	2,27%
2011 Q3 vs. 2010 Q3	-3,40%	11,63%	2,49%	-6,42%	2,00%
	Gemiddelde toegekende bedrag				
	Zelfstandigen	Kleine ondernemingen	Middelgrote ondernemingen	Grote ondernemingen	Totaal
2011 Q3 vs. 2011 Q2	1,19%	6,04%	26,36%	8,68%	3,64%
2011 Q2 vs. 2011 Q1	0,78%	0,65%	2,18%	3,40%	2,36%
2011 Q3 vs. 2010 Q3	1,71%	8,80%	14,65%	11,07%	3,06%
	Opgenomen kredieten				
	Zelfstandigen	Kleine ondernemingen	Middelgrote ondernemingen	Grote ondernemingen	Totaal
2011 Q3 vs. 2011 Q2	-1,11%	8,39%	2,65%	-6,67%	1,88%
2011 Q2 vs. 2011 Q1	0,42%	1,70%	3,90%	9,10%	4,13%
2011 Q3 vs. 2010 Q3	-2,56%	11,31%	6,87%	-1,11%	5,48%
	Gemiddelde opgenomen bedrag				
	Zelfstandigen	Kleine ondernemingen	Middelgrote ondernemingen	Grote ondernemingen	Totaal
2011 Q3 vs. 2011 Q2	1,84%	5,65%	13,63%	8,81%	1,98%
2011 Q2 vs. 2011 Q1	1,73%	0,96%	2,99%	9,16%	4,22%
2011 Q3 vs. 2010 Q3	2,59%	8,48%	19,55%	17,37%	6,58%
	Debiteuren				
	Zelfstandigen	Kleine ondernemingen	Middelgrote ondernemingen	Grote ondernemingen	Totaal
2011 Q3 vs. 2011 Q2	-2,90%	2,60%	-9,66%	-14,23%	-0,10%
2011 Q2 vs. 2011 Q1	-1,29%	0,73%	0,89%	-0,06%	-0,09%
2011 Q3 vs. 2010 Q3	-5,02%	2,60%	-10,61%	-15,74%	-1,03%

6. Tabellen en figuren

a. Debiteuren

Tabel 1 : Evolutie van het aantal debiteuren per ondernemingstype (absolute cijfers)

	Zelfstandigen		Kleine Vennootschappen		Middelgrote Vennootschappen		Grote Vennootschappen		Totaal	
	Aantal	Kwart gr	Aantal	Kwart gr	Aantal	Kwart gr	Aantal	Kwart gr	Aantal	Kwart gr
2006 Q3	173.901		183.811		11.008		3.757		372.477	
		-0,83%		1,91%		-1,06%		-1,06%		0,51%
2006 Q4	172.461		187.325		10.891		3.717		374.394	
		1,09%		2,31%		-0,50%		0,38%		1,65%
2007 Q1	174.337		191.657		10.837		3.731		380.562	
		0,01%		0,93%		-0,66%		0,29%		0,45%
2007 Q2	174.348		193.431		10.765		3.742		382.286	
		-1,90%		0,09%		-1,44%		-2,16%		-0,88%
2007 Q3	171.027		193.613		10.610		3.661		378.911	
		-2,99%		0,18%		-1,15%		-1,26%		-1,30%
2007 Q4	165.911		193.968		10.488		3.615		373.982	
		1,17%		1,32%		-1,22%		-1,83%		1,15%
2008 Q1	167.850		196.536		10.360		3.549		378.295	
		-1,82%		0,07%		-0,54%		-0,25%		-0,79%
2008 Q2	164.799		196.672		10.304		3.540		375.315	
		-2,25%		-0,79%		-2,11%		-0,99%		-1,47%
2008 Q3	161.090		195.113		10.087		3.505		369.795	
		-1,21%		-0,71%		-1,46%		-2,45%		-0,96%
2008 Q4	159.142		193.729		9.940		3.419		366.230	
		-0,02%		0,62%		-3,08%		4,07%		0,28%
2009 Q1	159.114		194.934		9.634		3.558		367.240	
		-0,81%		1,11%		1,96%		-0,76%		0,28%
2009 Q2	157.832		197.095		9.823		3.531		368.281	
		-2,42%		1,50%		1,37%		1,30%		-0,19%
2009 Q3	154.009		200.047		9.958		3.577		367.591	
		-0,76%		-0,41%		-0,87%		-1,68%		-0,58%
2009 Q4	152.834		199.219		9.871		3.517		365.441	
		0,07%		0,04%		-1,89%		-2,19%		-0,02%
2010 Q1	152.942		199.299		9.684		3.440		365.365	
		-0,99%		1,49%		2,38%		-0,61%		0,46%
2010 Q2	151.430		202.269		9.914		3.419		367.032	
		-1,81%		1,25%		2,78%		2,54%		0,04%
2010 Q3	148.696		204.802		10.190		3.506		367.194	
		-0,55%		-0,78%		1,27%		2,08%		-0,60%
2010 Q4	147.879		203.210		10.319		3.579		364.987	
		-0,37%		0,06%		-3,15%		-3,72%		-0,24%
2011 Q1	147.339		203.323		9.994		3.446		364.102	
		-1,29%		0,73%		0,89%		-0,06%		-0,09%
2011 Q2	145.444		204.810		10.083		3.444		363.781	
		-2,90%		2,60%		-9,66%		-14,23%		-0,10%
2011 Q3	141.230		210.135		9.109		2.954		363.428	

Tabel 2 : Aantal debiteuren per sector (2011 Q3, absolute en relatieve cijfers)

Sectoren	Zelfstandigen		Kleine vennootschappen		Middelgrote vennootschappen		Grote vennootschappen		Totaal	
	Aantal	%	Aantal	%	Aantal	%	Aantal	%	Aantal	%
Sectie A - Landbouw, jacht, bosbouw en visserij - 01-03	36.132	0	4.030	0	52	0	9	0	40.223	0
Sectie B - Winning van delfstoffen - 06-08	24	0,0%	94	0,0%	24	0,3%	4	0,1%	146	0,0%
Sectie C - Industrie - 10-33	6.304	4,5%	13.761	6,5%	2.109	23,2%	988	33,4%	23.162	6,4%
Sectie D - Productie en distributie van elektriciteit, gas, stoom en gekoelde lucht - 35	12	0,0%	72	0,0%	45	0,5%	39	1,3%	168	0,0%
Sectie E - Distributie van water, afval- en afvalwaterbeheer en sanering - 38-39	54	0,0%	493	0,2%	117	1,3%	49	1,7%	713	0,2%
Sectie F - Bouwnijverheid - 41-43	10.976	7,8%	29.924	14,2%	920	10,1%	183	6,2%	42.003	11,6%
Sectie G - Groot- en detailhandel; reparatie van auto's en motorfietsen - 45-47	27.984	19,8%	51.544	24,5%	2.890	31,7%	1.086	36,8%	83.504	23,0%
Sectie H - Vervoer en opslag - 48-53	2.696	1,9%	7.229	3,4%	702	7,7%	223	7,5%	10.850	3,0%
Sectie I - Verschaffen van accommodatie en maaltijden - 55-56	9.429	6,7%	11.190	5,3%	91	1,0%	19	0,6%	20.729	5,7%
Sectie J - Informatie en communicatie - 58-63	558	0,4%	6.267	3,0%	288	3,2%	49	1,7%	7.162	2,0%
Sectie K - Financiële activiteiten en verzekeringen - 64-66	1.342	1,0%	6.867	3,3%	147	1,6%	51	1,7%	8.407	2,3%
Sectie L - Exploitatie van en handel in onroerende goederen - 68	567	0,4%	17.621	8,4%	572	6,3%	27	0,9%	18.787	5,2%
Sectie M - Vrije beroepen en wetenschappelijke en technische activiteiten - 69-75	5.809	4,1%	28.062	13,4%	501	5,5%	79	2,7%	34.451	9,5%
Sectie N - Administratieve en ondersteunende diensten - 77-82	7.440	5,3%	10.466	5,0%	366	4,0%	100	3,4%	18.372	5,1%
Sectie O - Openbaar bestuur en defensie; verplichten sociale verzekeringen - 84	38	0,0%	33	0,0%	16	0,2%	5	0,2%	92	0,0%
Sectie P - Onderwijs - 85	157	0,1%	423	0,2%	7	0,1%	0	0,0%	587	0,2%
Sectie Q - Menselijke gezondheidszorg en maatschappelijke dienstverlening - 86-88	9.325	6,6%	15.611	7,4%	132	1,4%	6	0,2%	25.074	6,9%
Sectie R - Kunst, amusement en recreatie - 90-93	1.243	0,9%	2.467	1,2%	57	0,6%	6	0,2%	3.773	1,0%
Sectie S - Overige diensten - 94-96	4.960	3,5%	3.690	1,8%	35	0,4%	13	0,4%	8.698	2,4%
Sectie T - Huishoudens als werkegever, productie van goederen en diensten voor eigen gebruik - 97-98	16.170	11,4%	10	0,0%	0	0,0%	0	0,0%	16.180	4,5%
Sectie U - Extraterritoriale organisaties en lichamen - 99	10	0,0%	281	0,1%	38	0,4%	18	0,6%	347	0,1%
Totaal	141.230	100%	210.135	100%	9.109	100%	2.954	100%	363.428	100%

b. Bedrag van de toegekende kredieten

Tabel 3 : Evolutie van het bedrag van de toegekende kredieten per ondernemingstype (miljoen euro)

	Zelfstandigen		Kleine Vennootschappen		Middelgrote Vennootschappen		Grote Vennootschappen		Totaal	
	Bedrag	Kwartaalgr	Bedrag	Kwartaalgr	Bedrag	Kwartaalgr	Bedrag	Kwartaalgr	Bedrag	Kwartaalgr
2006 Q3	13.299		44.426		33.665		50.772		142.162	
		0,67%		3,60%		4,79%		0,03%		2,33%
2006 Q4	13.388		46.025		35.279		50.788		145.479	
		0,01%		2,01%		3,35%		1,48%		1,97%
2007 Q1	13.389		46.949		36.461		51.541		148.340	
		1,74%		3,45%		-5,17%		1,76%		0,59%
2007 Q2	13.622		48.570		34.577		52.449		149.218	
		-0,49%		1,10%		0,24%		-4,34%		-1,15%
2007 Q3	13.555		49.104		34.661		50.175		147.496	
		-0,60%		2,16%		2,94%		2,49%		2,20%
2007 Q4	13.475		50.163		35.681		51.424		150.742	
		1,02%		2,42%		2,46%		-3,50%		0,29%
2008 Q1	13.612		51.377		36.558		49.626		151.174	
		1,50%		2,11%		5,96%		-0,27%		2,20%
2008 Q2	13.816		52.460		38.736		49.490		154.502	
		-0,36%		0,50%		1,01%		5,55%		2,17%
2008 Q3	13.766		52.723		39.126		52.236		157.851	
		-0,62%		-0,04%		0,53%		-1,22%		-0,34%
2008 Q4	13.681		52.700		39.335		51.596		157.312	
		-0,15%		1,22%		-0,68%		9,42%		3,32%
2009 Q1	13.661		53.345		39.069		56.458		162.533	
		0,34%		0,15%		3,22%		4,71%		2,48%
2009 Q2	13.708		53.423		40.326		59.114		166.571	
		-2,07%		0,99%		-3,45%		-2,92%		-1,72%
2009 Q3	13.424		53.954		38.935		57.390		163.703	
		-1,32%		0,36%		-1,98%		0,07%		-0,44%
2009 Q4	13.247		54.149		38.163		57.430		162.990	
		0,82%		0,83%		-2,00%		0,24%		-0,04%
2010 Q1	13.355		54.601		37.402		57.567		162.924	
		-0,33%		1,48%		1,12%		-0,29%		0,62%
2010 Q2	13.310		55.411		37.820		57.399		163.940	
		-0,90%		1,25%		1,38%		0,85%		0,97%
2010 Q3	13.191		56.106		38.343		57.889		165.529	
		-0,81%		0,00%		-11,62%		3,11%		-1,67%
2010 Q4	13.084		56.107		33.886		59.688		162.765	
		-0,36%		1,20%		-1,46%		-5,78%		-2,04%
2011 Q1	13.037		56.782		33.392		56.239		159.450	
		-0,52%		1,38%		3,09%		3,34%		2,27%
2011 Q2	12.969		57.567		34.424		58.115		163.075	
		-1,75%		8,80%		14,16%		-6,78%		3,54%
2011 Q3	12.743		62.632		39.296		54.173		168.844	

Tabel 4 : Evolutie van het gemiddelde toegekende bedrag (in euro)

	Zelfstandigen		Kleine Vennootschappen		Middelgrote Vennootschappen		Grote Vennootschappen	
	Bedrag	Kwart gr	Bedrag	Kwart gr	Bedrag	Kwart gr	Bedrag	Kwart gr
2006 Q3	76.475		241.695		3.058.206		13.513.956	
		1,51%		1,66%		5,92%		1,11%
2006 Q4	77.628		245.697		3.239.254		13.663.573	
		-1,07%		-0,30%		3,87%		1,10%
2007 Q1	76.800		244.963		3.364.513		13.814.229	
		1,73%		2,50%		-4,53%		1,46%
2007 Q2	78.131		251.098		3.211.977		14.016.265	
		1,44%		1,00%		1,71%		-2,22%
2007 Q3	79.259		253.618		3.266.840		13.705.325	
		2,47%		1,97%		4,14%		3,79%
2007 Q4	81.216		258.612		3.402.031		14.225.202	
		-0,15%		1,08%		3,73%		-1,70%
2008 Q1	81.097		261.414		3.528.778		13.983.144	
		3,37%		2,04%		6,53%		-0,02%
2008 Q2	83.834		266.741		3.759.364		13.980.143	
		1,94%		1,30%		3,18%		6,60%
2008 Q3	85.457		270.220		3.878.837		14.903.151	
		0,60%		0,67%		2,02%		1,26%
2008 Q4	85.969		272.028		3.957.202		15.091.035	
		-0,13%		0,60%		2,48%		5,15%
2009 Q1	85.859		273.657		4.055.322		15.867.772	
		1,16%		-0,95%		1,23%		5,51%
2009 Q2	86.853		271.051		4.105.236		16.741.478	
		0,36%		-0,50%		-4,76%		-4,17%
2009 Q3	87.164		269.708		3.909.902		16.044.111	
		-0,56%		0,78%		-1,12%		1,78%
2009 Q4	86.673		271.807		3.866.221		16.329.359	
		0,74%		0,79%		-0,10%		2,48%
2010 Q1	87.318		273.963		3.862.242		16.734.559	
		0,66%		-0,01%		-1,23%		0,32%
2010 Q2	87.898		273.946		3.814.812		16.788.234	
		0,92%		0,00%		-1,36%		-1,65%
2010 Q3	88.709		273.953		3.762.810		16.511.518	
		-0,26%		0,78%		-12,73%		1,00%
2010 Q4	88.477		276.102		3.283.882		16.677.338	
		0,01%		1,15%		1,75%		-2,14%
2011 Q1	88.483		279.271		3.341.211		16.319.956	
		0,78%		0,65%		2,18%		3,40%
2011 Q2	89.170		281.074		3.414.034		16.874.276	
		1,19%		6,04%		26,36%		8,68%
2011 Q3	90.226		298.056		4.314.022		18.338.836	

Tabel 5 : Belang van de krediettypes per ondernemingscategorie op basis van het bedrag van de toegekende kredieten (2011 Q3)

Absoluut (1.000 euro)

	Voorschotten in rekening-courant	Leningen op termijn ≤ 1 jaar	Leningen met forfaitair lastenpercentage	Leningen op termijn > 1 jaar	Hypothecaire leningen	Overige uitbetalings-kredieten	Totaal
Zelfstandigen	827.289	758.073	936.835	9.311.128	896.322	13.032	12.742.679
Kleine ondernemingen	3.916.738	12.435.406	4.366.608	40.429.515	918.709	231.418	62.298.394
Middelgrote ondernemingen	1.772.913	11.473.096	668.681	23.592.657	13.518	201.433	37.722.298
Grote ondernemingen	3.719.228	18.265.495	95.445	30.456.583	1.554	145.087	52.683.392
Totaal	10.236.168	42.932.070	6.067.569	103.789.883	1.830.103	590.970	165.446.763

Relatief

	Voorschotten in rekening-courant	Leningen op termijn ≤ 1 jaar	Leningen met forfaitair lastenpercentage	Leningen op termijn > 1 jaar	Hypothecaire leningen	Overige uitbetalings-kredieten	Totaal
Zelfstandigen	6,5%	5,9%	7,4%	73,1%	7,0%	0,1%	100%
Kleine ondernemingen	6,3%	20,0%	7,0%	64,9%	1,5%	0,4%	100%
Middelgrote ondernemingen	4,7%	30,4%	1,8%	62,5%	0,0%	0,5%	100%
Grote ondernemingen	7,1%	34,7%	0,2%	57,8%	0,0%	0,3%	100%
Totaal	6,2%	25,9%	3,7%	62,7%	1,1%	0,4%	100%

Driemaandelijkse groei

	Voorschotten in rekening-courant	Leningen op termijn ≤ 1 jaar	Leningen met forfaitair lastenpercentage	Leningen op termijn > 1 jaar	Hypothecaire leningen	Overige uitbetalings-kredieten	Totaal
Zelfstandigen	-5,0%	1,0%	-10,8%	-0,8%	0,1%	-27,0%	-1,7%
Kleine ondernemingen	6,7%	11,2%	0,2%	9,2%	5,6%	24,7%	8,8%
Middelgrote ondernemingen	9,0%	15,5%	-18,0%	15,7%	-43,6%	9,2%	14,2%
Grote ondernemingen	-11,5%	-8,9%	-39,1%	-4,7%	-27,1%	-6,5%	-6,8%
Totaal	-1,3%	2,4%	-4,9%	5,1%	2,2%	3,7%	3,5%

Jaarlijkse groei

	Voorschotten in rekening-courant	Leningen op termijn ≤ 1 jaar	Leningen met forfaitair lastenpercentage	Leningen op termijn > 1 jaar	Hypothecaire leningen	Overige uitbetalings-kredieten	Totaal
Zelfstandigen	-14,4%	-4,7%	-3,1%	-2,7%	2,6%	-29,5%	-3,4%
Kleine ondernemingen	-10,7%	14,5%	12,5%	12,8%	13,8%	76,5%	11,6%
Middelgrote ondernemingen	-3,7%	-22,0%	-4,1%	20,7%	-57,4%	16,3%	2,5%
Grote ondernemingen	-20,7%	-16,2%	-21,7%	2,8%	-40,3%	-0,7%	-6,4%
Totaal	-13,8%	-10,8%	7,1%	9,7%	6,7%	13,5%	2,0%

Tabel 6 : Bedrag van de toegekende kredieten per sector (2011 Q3, 1.000 euro en relatieve cijfers)

Sectoren	Zelfstandigen		Kleine vennootschappen		Middelgrote vennootschappen		Grote vennootschappen		Totaal	
	Bedrag	%	Bedrag	%	Bedrag	%	Bedrag	%	Bedrag	%
Sectie A - Landbouw, jacht, bosbouw en visserij - 01-03	5.520.419	43,3%	1.755.953	2,8%	113.834	0,3%	35.430	0,1%	7.425.636	4,4%
Sectie B - Winning van delfstoffen - 06-08	2.076	0,0%	30.302	0,0%	28.488	0,1%	90.263	0,2%	151.129	0,1%
Sectie C - Industrie - 10-33	433.957	3,4%	4.572.897	7,3%	4.300.623	10,9%	12.219.196	22,6%	21.526.673	12,7%
Sectie D - Productie en distributie van elektriciteit, gas, stoom en gekoelde lucht - 35	752	0,0%	322.956	0,5%	1.288.356	3,3%	6.796.308	12,5%	8.408.372	5,0%
Sectie E - Distributie van water, afval- en afvalwaterbeheer en sanering - 38-39	3.165	0,0%	262.470	0,4%	836.504	2,1%	2.910.478	5,4%	4.012.617	2,4%
Sectie F - Bouwrijverheid - 41-43	517.137	4,1%	7.907.036	12,6%	4.617.700	11,8%	2.997.565	5,5%	16.039.438	9,5%
Sectie G - Groot- en detailhandel; reparatie van auto's en motorfietsen - 45-47	1.851.386	14,5%	14.259.901	22,8%	5.413.196	13,8%	10.795.518	19,9%	32.320.001	19,1%
Sectie H - Vervoer en opslag - 48-53	507.061	4,0%	1.948.951	3,1%	2.772.824	7,1%	2.502.689	4,6%	7.731.525	4,6%
Sectie I - Verschaffen van accommodatie en maaltijden - 55-56	604.373	4,7%	2.137.601	3,4%	228.731	0,6%	110.364	0,2%	3.081.069	1,8%
Sectie J - Informatie en communicatie - 58-63	26.898	0,2%	1.155.877	1,8%	657.940	1,7%	1.104.271	2,0%	2.944.986	1,7%
Sectie K - Financiële activiteiten en verzekeringen - 64-66	86.878	0,7%	1.870.339	3,0%	9.493.509	24,2%	7.750.852	14,3%	19.201.578	11,4%
Sectie L - Exploitatie van en handel in onroerende goederen - 68	72.057	0,6%	11.418.477	18,2%	4.483.996	11,4%	3.858.862	7,1%	19.833.392	11,7%
Sectie M - Vrije beroepen en wetenschappelijke en technische activiteiten - 69-75	389.332	3,1%	7.620.175	12,2%	1.589.495	4,0%	661.877	1,2%	10.260.879	6,1%
Sectie N - Administratieve en ondersteunende diensten - 77-82	602.074	4,7%	2.889.852	4,6%	1.192.471	3,0%	1.093.173	2,0%	5.777.570	3,4%
Sectie O - Openbaar bestuur en defensie; verplichten sociale verzekeringen - 84	2.778	0,0%	45.024	0,1%	271.163	0,7%	256.947	0,5%	575.912	0,3%
Sectie P - Onderwijs - 85	9.187	0,1%	73.273	0,1%	16.456	0,0%	0	0,0%	98.916	0,1%
Sectie Q - Menselijke gezondheidszorg en maatschappelijke dienstverlening - 86-88	486.922	3,8%	2.969.184	4,7%	328.713	0,8%	583.387	1,1%	4.368.206	2,6%
Sectie R - Kunst, amusement en recreatie - 90-93	89.013	0,7%	649.871	1,0%	145.152	0,4%	44.708	0,1%	928.744	0,6%
Sectie S - Overige diensten - 94-96	258.571	2,0%	633.139	1,0%	38.467	0,1%	28.585	0,1%	958.762	0,6%
Sectie T - Huishoudens als werkegever, productie van goederen en diensten voor eigen gebruik - 97-98	1.278.399	10,0%	2.212	0,0%	0	0,0%	0	0,0%	1.280.611	0,8%
Sectie U - Extraterritoriale organisaties en lichamen - 99	244	0,0%	106.463	0,2%	1.478.804	3,8%	332.449	0,6%	1.917.960	1,1%
Totaal	12.742.679	100%	62.631.953	100%	39.296.422	100%	54.172.922	100%	168.843.976	100%

c. Bedrag van de opgenomen kredieten

Tabel 7 : Evolutie van het bedrag van de opgenomen kredieten (miljoen euro)

	Zelfstandigen		Kleine Vennootschappen		Middelgrote Vennootschappen		Grote Vennootschappen		Totaal	
	Bedrag	Kwartaalgr	Bedrag	Kwartaalgr	Bedrag	Kwartaalgr	Bedrag	Kwartaalgr	Bedrag	Kwartaalgr
2006 Q3	11.184		36.610		19.251		27.020		94.065	
		-0,64%		2,84%		1,11%		0,63%		1,44%
2006 Q4	11.112		37.648		19.465		27.190		95.415	
		-0,19%		2,82%		1,98%		3,08%		2,37%
2007 Q1	11.091		38.710		19.850		28.026		97.677	
		1,52%		2,20%		4,29%		3,06%		2,80%
2007 Q2	11.260		39.563		20.701		28.885		100.409	
		0,27%		2,18%		2,84%		-0,60%		1,30%
2007 Q3	11.291		40.425		21.288		28.712		101.717	
		-0,97%		3,46%		5,24%		1,86%		2,89%
2007 Q4	11.181		41.822		22.404		29.247		104.654	
		0,39%		2,01%		1,95%		1,37%		1,65%
2008 Q1	11.224		42.665		22.840		29.649		106.378	
		2,18%		2,43%		6,28%		0,40%		2,66%
2008 Q2	11.469		43.700		24.276		29.767		109.212	
		-0,26%		0,52%		0,90%		6,93%		2,27%
2008 Q3	11.440		43.927		24.495		31.829		111.691	
		-0,45%		0,91%		4,04%		3,40%		2,17%
2008 Q4	11.389		44.328		25.483		32.910		114.110	
		0,11%		1,23%		-0,46%		3,23%		1,32%
2009 Q1	11.401		44.872		25.367		33.974		115.614	
		1,03%		1,89%		4,70%		1,88%		2,42%
2009 Q2	11.518		45.722		26.559		34.614		118.412	
		-1,08%		1,51%		-5,17%		-0,67%		-0,88%
2009 Q3	11.394		46.411		25.186		34.380		117.370	
		-0,17%		1,37%		-1,85%		-5,89%		-1,60%
2009 Q4	11.374		47.046		24.719		32.357		115.496	
		0,40%		0,52%		-0,63%		0,35%		0,21%
2010 Q1	11.420		47.288		24.564		32.471		115.744	
		0,53%		1,81%		3,73%		5,30%		3,07%
2010 Q2	11.481		48.146		25.481		34.191		119.299	
		-0,67%		1,29%		0,43%		0,97%		0,82%
2010 Q3	11.404		48.765		25.590		34.522		120.282	
		-0,36%		0,69%		-1,35%		-0,83%		-0,28%
2010 Q4	11.364		49.100		25.245		34.237		119.946	
		-1,53%		0,28%		1,57%		-2,06%		-0,29%
2011 Q1	11.190		49.239		25.641		33.530		119.601	
		0,42%		1,70%		3,90%		9,10%		4,13%
2011 Q2	11.238		50.076		26.642		36.580		124.535	
		-1,11%		8,39%		2,65%		-6,67%		1,88%
2011 Q3	11.112		54.278		27.348		34.139		126.878	

Tabel 8 : Evolutie van het gemiddelde opgenomen bedrag (euro)

	Zelfstandigen		Kleine Vennootschappen		Middelgrote Vennootschappen		Grote Vennootschappen	
	Bedrag	Kwart gr	Bedrag	Kwart gr	Bedrag	Kwart gr	Bedrag	Kwart gr
2006 Q3	64.313		199.170		1.748.780		7.192.010	
		0,19%		0,91%		2,20%		1,71%
2006 Q4	64.434		200.977		1.787.212		7.315.011	
		-1,26%		0,50%		2,49%		2,69%
2007 Q1	63.619		201.977		1.831.682		7.511.667	
		1,51%		1,27%		4,98%		2,76%
2007 Q2	64.583		204.534		1.922.950		7.719.124	
		2,22%		2,08%		4,34%		1,60%
2007 Q3	66.017		208.795		2.006.448		7.842.716	
		2,08%		3,27%		6,46%		3,16%
2007 Q4	67.390		215.615		2.136.113		8.090.560	
		-0,77%		0,68%		3,21%		3,26%
2008 Q1	66.869		217.085		2.204.661		8.354.234	
		4,08%		2,35%		6,86%		0,65%
2008 Q2	69.595		222.196		2.355.942		8.408.832	
		2,04%		1,32%		3,07%		8,00%
2008 Q3	71.015		225.138		2.428.356		9.081.153	
		0,77%		1,63%		5,57%		6,00%
2008 Q4	71.563		228.813		2.563.702		9.625.712	
		0,13%		0,60%		2,70%		-0,80%
2009 Q1	71.653		230.192		2.633.029		9.548.647	
		1,85%		0,78%		2,69%		2,66%
2009 Q2	72.976		231.979		2.703.746		9.802.784	
		1,38%		0,01%		-6,46%		-1,95%
2009 Q3	73.980		231.998		2.529.210		9.611.529	
		0,60%		1,79%		-0,99%		-4,28%
2009 Q4	74.423		236.151		2.504.234		9.200.137	
		0,33%		0,47%		1,29%		2,60%
2010 Q1	74.668		237.273		2.536.575		9.439.319	
		1,54%		0,32%		1,32%		5,94%
2010 Q2	75.816		238.031		2.570.167		10.000.390	
		1,16%		0,03%		-2,29%		-1,54%
2010 Q3	76.696		238.109		2.511.253		9.846.612	
		0,19%		1,47%		-2,58%		-2,85%
2010 Q4	76.844		241.620		2.446.491		9.566.084	
		-1,17%		0,23%		4,87%		1,72%
2011 Q1	75.948		242.173		2.565.657		9.730.143	
		1,73%		0,96%		2,99%		9,16%
2011 Q2	77.264		244.499		2.642.242		10.621.281	
		1,84%		5,65%		13,63%		8,81%
2011 Q3	78.683		258.301		3.002.324		11.557.016	

Tabel 9 : Belang van de krediettypes per ondernemingscategorie op basis van het bedrag van de opgenomen kredieten (2011 Q3)

Absoluut (1.000 euro)

	Voorschotten in rekening-courant	Leningen op termijn ≤ 1 jaar	Leningen met forfaitair lastenpercentage	Leningen op termijn > 1 jaar	Hypothecaire leningen	Overige uitbetalings-kredieten	Totaal
Zelfstandigen	593.609	563.437	928.973	8.103.926	902.486	19.959	11.112.390
Kleine ondernemingen	3.024.745	8.660.555	4.335.805	37.383.089	708.143	161.824	54.274.161
Middelgrote ondernemingen	1.617.456	6.074.388	680.006	18.836.582	11.452	126.251	27.346.135
Grote ondernemingen	3.633.771	6.950.727	94.377	23.389.900	764	69.886	34.139.425
Totaal	8.869.581	22.249.107	6.039.161	87.713.497	1.622.845	377.920	126.872.111

Relatief

	Voorschotten in rekening-courant	Leningen op termijn ≤ 1 jaar	Leningen met forfaitair lastenpercentage	Leningen op termijn > 1 jaar	Hypothecaire leningen	Overige uitbetalings-kredieten	Totaal
Zelfstandigen	5,3%	5,1%	8,4%	72,9%	8,1%	0,2%	100%
Kleine ondernemingen	5,6%	16,0%	8,0%	68,9%	1,3%	0,3%	100%
Middelgrote ondernemingen	5,9%	22,2%	2,5%	68,9%	0,0%	0,5%	100%
Grote ondernemingen	10,6%	20,4%	0,3%	68,5%	0,0%	0,2%	100%
Totaal	7,0%	17,5%	4,8%	69,1%	1,3%	0,3%	100%

Driemaandelijkse groei

	Voorschotten in rekening-courant	Leningen op termijn ≤ 1 jaar	Leningen met forfaitair lastenpercentage	Leningen op termijn > 1 jaar	Hypothecaire leningen	Overige uitbetalings-kredieten	Totaal
Zelfstandigen	-4,1%	0,9%	-8,2%	-0,4%	0,7%	20,1%	-1,1%
Kleine ondernemingen	4,9%	11,7%	1,5%	8,8%	6,1%	20,7%	8,4%
Middelgrote ondernemingen	-14,9%	11,9%	-16,4%	2,8%	-46,2%	-21,2%	2,7%
Grote ondernemingen	-14,8%	-11,1%	-38,0%	-3,6%	-33,7%	-8,6%	-6,7%
Totaal	-8,3%	3,2%	-3,3%	3,1%	2,3%	-2,4%	1,9%

Jaarlijkse groei

	Voorschotten in rekening-courant	Leningen op termijn ≤ 1 jaar	Leningen met forfaitair lastenpercentage	Leningen op termijn > 1 jaar	Hypothecaire leningen	Overige uitbetalings-kredieten	Totaal
Zelfstandigen	-6,6%	-7,5%	-2,5%	1,8%	-26,4%	-10,0%	-2,6%
Kleine ondernemingen	8,8%	9,8%	13,1%	21,0%	-16,3%	58,2%	17,1%
Middelgrote ondernemingen	0,5%	11,9%	-3,4%	9,2%	-72,0%	9,1%	8,7%
Grote ondernemingen	-26,1%	-4,0%	-20,5%	5,8%	-90,7%	55,6%	-0,9%
Totaal	-10,8%	5,1%	7,7%	12,1%	-23,5%	32,6%	8,1%

Tabel 10 : Bedrag van de opgenomen kredieten per sector (2011 Q3, 1.000 euro en relatieve cijfers)

Sectoren	Zelfstandigen		Kleine vennootschappen		Middelgrote vennootschappen		Grote vennootschappen		Totaal	
	Bedrag	%	Bedrag	%	Bedrag	%	Bedrag	%	Bedrag	%
Sectie A - Landbouw, jacht, bosbouw en visserij - 01-03	4.328.610	39,0%	1.506.490	2,8%	100.309	0,4%	4.230	0,0%	5.939.639	4,7%
Sectie B - Winning van delfstoffen - 06-08	1.784	0,0%	27.979	0,1%	18.460	0,1%	53.001	0,2%	101.224	0,1%
Sectie C - Industrie - 10-33	393.335	3,5%	3.943.251	7,3%	2.841.532	10,4%	5.470.581	16,0%	12.648.699	10,0%
Sectie D - Productie en distributie van elektriciteit, gas, stoom en gekoelde lucht - 35	752	0,0%	299.330	0,6%	488.498	1,8%	5.498.992	16,1%	6.287.572	5,0%
Sectie E - Distributie van water, afval- en afvalwaterbeheer en sanering - 38-39	3.081	0,0%	223.792	0,4%	642.775	2,4%	2.051.809	6,0%	2.921.457	2,3%
Sectie F - Bouwnijverheid - 41-43	472.477	4,3%	6.629.075	12,2%	1.845.290	6,7%	1.333.738	3,9%	10.280.580	8,1%
Sectie G - Groot- en detailhandel; reparatie van auto's en motorfietsen - 45-47	1.652.068	14,9%	11.920.655	22,0%	3.892.211	14,2%	6.067.432	17,8%	23.532.366	18,5%
Sectie H - Vervoer en opslag - 48-53	514.975	4,6%	1.733.644	3,2%	2.268.032	8,3%	1.517.780	4,4%	6.034.431	4,8%
Sectie I - Verschaffen van accommodatie en maaltijden - 55-56	587.201	5,3%	1.978.362	3,6%	189.859	0,7%	68.166	0,2%	2.823.588	2,2%
Sectie J - Informatie en communicatie - 58-63	28.756	0,3%	1.019.343	1,9%	410.273	1,5%	287.225	0,8%	1.745.597	1,4%
Sectie K - Financiële activiteiten en verzekeringen - 64-66	76.942	0,7%	1.612.902	3,0%	7.879.180	28,8%	6.458.774	18,9%	16.027.798	12,6%
Sectie L - Exploitatie van en handel in onroerende goederen - 68	67.268	0,6%	10.181.810	18,8%	3.648.430	13,3%	3.365.395	9,9%	17.262.903	13,6%
Sectie M - Vrije beroepen en wetenschappelijke en technische activiteiten - 69-75	355.825	3,2%	6.555.931	12,1%	1.272.100	4,7%	330.916	1,0%	8.514.772	6,7%
Sectie N - Administratieve en ondersteunende diensten - 77-82	539.717	4,9%	2.614.133	4,8%	938.498	3,4%	726.444	2,1%	4.818.792	3,8%
Sectie O - Openbaar bestuur en defensie; verplichten sociale verzekeringen - 84	2.287	0,0%	27.098	0,0%	191.559	0,7%	195.706	0,6%	416.650	0,3%
Sectie P - Onderwijs - 85	7.980	0,1%	63.157	0,1%	15.437	0,1%	0	0,0%	86.574	0,1%
Sectie Q - Menselijke gezondheidszorg en maatschappelijke dienstverlening - 86-88	438.156	3,9%	2.676.175	4,9%	230.159	0,8%	414.492	1,2%	3.758.982	3,0%
Sectie R - Kunst, amusement en recreatie - 90-93	81.247	0,7%	583.326	1,1%	116.666	0,4%	33.192	0,1%	814.431	0,6%
Sectie S - Overige diensten - 94-96	237.853	2,1%	577.991	1,1%	29.589	0,1%	22.857	0,1%	868.290	0,7%
Sectie T - Huishoudens als werkegever, productie van goederen en diensten voor eigen gebruik - 97-98	1.321.775	11,9%	2.224	0,0%	0	0,0%	0	0,0%	1.323.999	1,0%
Sectie U - Extraterritoriale organisaties en lichamen - 99	301	0,0%	101.457	0,2%	329.312	1,2%	238.695	0,7%	669.765	0,5%
Totaal	11.112.390	100%	54.278.125	100%	27.348.169	100%	34.139.425	100%	126.878.109	100%

d. Aanwendingspercentage

Tabel 11 : Evolutie van de aanwendingsgraad (in procenten)

	Zelfstandigen	Kleine Vennootschappen	Middelgrote Vennootschappen	Grote Vennootschappen	Totaal
2006 Q3	84,10%	82,41%	57,18%	53,22%	66,17%
2006 Q4	83,00%	81,80%	55,17%	53,54%	65,59%
2007 Q1	82,84%	82,45%	54,44%	54,38%	65,85%
2007 Q2	82,66%	81,46%	59,87%	55,07%	67,29%
2007 Q3	83,29%	82,33%	61,42%	57,22%	68,96%
2007 Q4	82,98%	83,37%	62,79%	56,87%	69,43%
2008 Q1	82,46%	83,04%	62,48%	59,75%	70,37%
2008 Q2	83,02%	83,30%	62,67%	60,15%	70,69%
2008 Q3	83,10%	83,32%	62,61%	60,93%	70,76%
2008 Q4	83,24%	84,11%	64,79%	63,78%	72,54%
2009 Q1	83,45%	84,12%	64,93%	60,18%	71,13%
2009 Q2	84,02%	85,59%	65,86%	58,55%	71,09%
2009 Q3	84,87%	86,02%	64,69%	59,91%	71,70%
2009 Q4	85,87%	86,88%	64,77%	56,34%	70,86%
2010 Q1	85,51%	86,61%	65,68%	56,41%	71,04%
2010 Q2	86,25%	86,89%	67,37%	59,57%	72,77%
2010 Q3	86,46%	86,92%	66,74%	59,63%	72,66%
2010 Q4	86,85%	87,51%	74,50%	57,36%	73,69%
2011 Q1	85,83%	86,72%	76,79%	59,62%	75,01%
2011 Q2	86,65%	86,99%	77,39%	62,94%	76,37%
2011 Q3	87,21%	86,66%	69,59%	63,02%	75,15%

Tabel 12 : Aanwendingsgraad per ondernemingscategorie en per krediettype

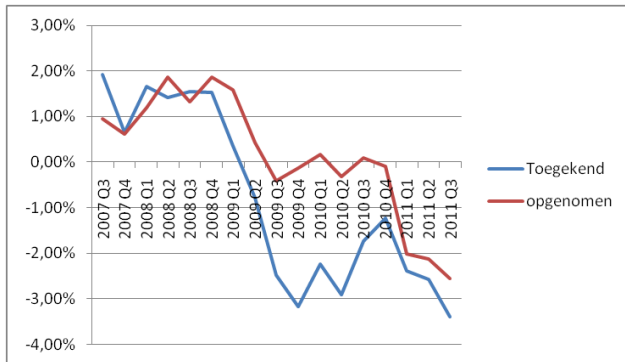
	Voorschotten in rekening-courant	Leningen op termijn ≤ 1 jaar	Leningen met forfaitair lastenpercentage	Leningen op termijn > 1 jaar	Overige uitbetalingskredieten	Totaal
Zelfstandigen	71,75%	74,32%	99,16%	87,03%	100%	87,21%
Kleine ondernemingen	77,23%	69,64%	99,29%	92,46%	69,93%	87,12%
Middelgrote ondernemingen	91,23%	52,94%	100%	79,84%	62,68%	72,49%
Grote ondernemingen	97,70%	38,05%	98,88%	76,80%	48,17%	64,80%
Totaal	86,65%	51,82%	99,53%	84,51%	63,95%	76,68%

Tabel 13 : Aanwendingsgraad per sector (2011 Q3, in percenten)

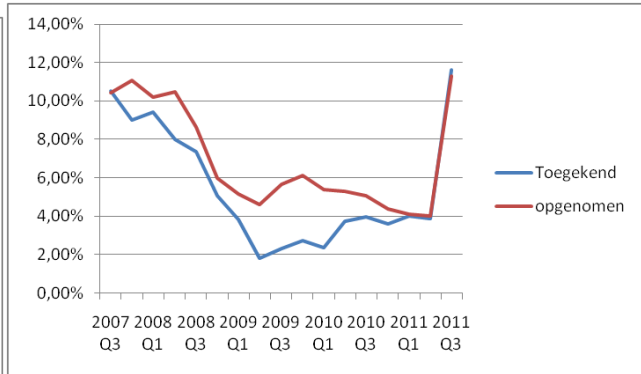
Sectoren	Zelfstandigen	Kleine vennootschappen	Middelgrote vennootschappen	Grote vennootschappen	Totaal
Sectie A - Landbouw, jacht, bosbouw en visserij - 01-03	78,4%	85,8%	88,1%	11,9%	80,0%
Sectie B - Winning van delfstoffen - 06-08	85,9%	92,3%	64,8%	58,7%	67,0%
Sectie C - Industrie - 10-33	90,6%	86,2%	66,1%	44,8%	58,8%
Sectie D - Productie en distributie van elektriciteit, gas, stoom en gekoelde lucht - 35	100,0%	92,7%	37,9%	80,9%	74,8%
Sectie E - Distributie van water, afval- en afvalwaterbeheer en sanering - 38-39	97,3%	85,3%	76,8%	70,5%	72,8%
Sectie F - Bouwnijverheid - 41-43	91,4%	83,8%	40,0%	44,5%	64,1%
Sectie G - Groot- en detailhandel; reparatie van auto's en motorfietsen - 45-47	89,2%	83,6%	71,9%	56,2%	72,8%
Sectie H - Vervoer en opslag - 48-53	101,6%	89,0%	81,8%	60,6%	78,0%
Sectie I - Verschaffen van accommodatie en maaltijden - 55-56	97,2%	92,6%	83,0%	61,8%	91,6%
Sectie J - Informatie en communicatie - 58-63	106,9%	88,2%	62,4%	26,0%	59,3%
Sectie K - Financiële activiteiten en verzekeringen - 64-66	88,6%	86,2%	83,0%	83,3%	83,5%
Sectie L - Exploitatie van en handel in onroerende goederen - 68	93,4%	89,2%	81,4%	87,2%	87,0%
Sectie M - Vrije beroepen en wetenschappelijke en technische activiteiten - 69-75	91,4%	86,0%	80,0%	50,0%	83,0%
Sectie N - Administratieve en ondersteunende diensten - 77-82	89,6%	90,5%	78,7%	66,5%	83,4%
Sectie O - Openbaar bestuur en defensie; verplichten sociale verzekeringen - 84	82,3%	60,2%	70,6%	76,2%	72,3%
Sectie P - Onderwijs - 85	86,9%	86,2%	93,8%	-	87,5%
Sectie Q - Menselijke gezondheidszorg en maatschappelijke dienstverlening - 86-88	90,0%	90,1%	70,0%	71,0%	86,1%
Sectie R - Kunst, amusement en recreatie - 90-93	91,3%	89,8%	80,4%	74,2%	87,7%
Sectie S - Overige diensten - 94-96	92,0%	91,3%	76,9%	80,0%	90,6%
Sectie T - Huishoudens als werkegever, productie van goederen en diensten voor eigen gebruik - 97-98	103,4%	100,5%	-	-	103,4%
Sectie U - Extraterritoriale organisaties en lichamen - 99	123,4%	95,3%	22,3%	71,8%	34,9%
Aanwendingsgraad per ondernemingstype	87,2%	86,7%	69,6%	63,0%	75,1%

Figuur 15 : Jaarlijks groeipercentage van de toegekende en opgenomen kredieten

Zelfstandigen :

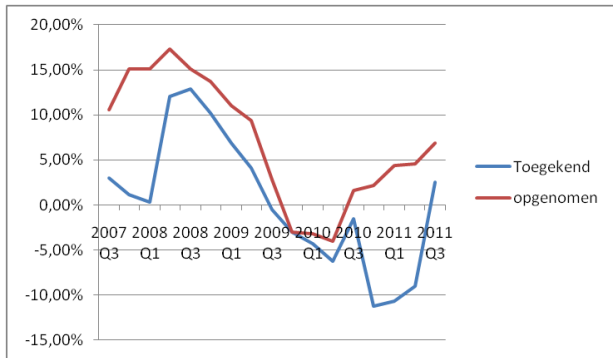


Kleine ondernemingen:

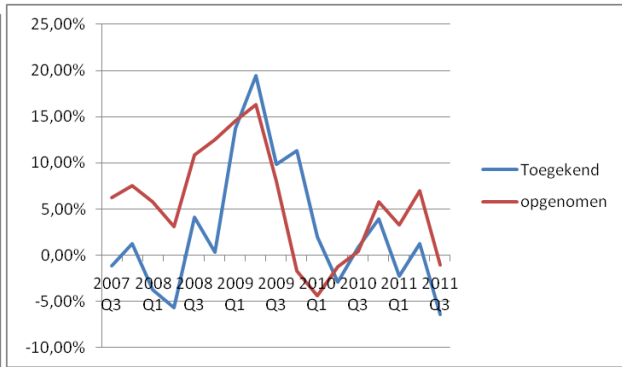


Figuur 16 : Jaarlijks groeipercentage van de toegekende en opgenomen kredieten

Middelgrote :



Grote ondernemingen:



7. Bijlagen

a. Uitleg over de krediettypes (NBB)

Leningen op termijn langer dan een jaar

Deze kredietvorm omvat de "leningen die op een welbepaalde vervaldag moeten terugbetaald worden (initieel, meer dan een jaar), zelfs wanneer een aflossingsplan overeengekomen is, maar met uitzondering van de leningen met een forfaitair lastenpercentage en de hypothecaire leningen". Deze rubriek omvat eveneens de specifieke leningen op vaste termijn langer dan een jaar die door de instelling-verslaggever worden toegekend met als doel ze onmiddellijk en definitief te laten financieren door een openbare kredietinstelling tot wanneer de overname van de financiering door genoemde openbare kredietinstelling wordt aangekondigd. Het risico, dat ten laste blijft van de instellingen-verslaggever, moet - bij de overname door de openbare kredietinstelling - gemeld worden als een "borgstellings- en acceptkrediet".

Leningen op vaste termijn korter of gelijk aan een jaar

Voor deze kredietvorm gebruiken we dezelfde definitie als deze voor de kredietvorm "Leningen op vaste termijn langer dan een jaar", met dien verstande dat de initiële vastgestelde vervaldag voor de terugbetaling van de desbetreffende leningen lager of gelijk is aan een jaar.

Voorschotten in rekening-courant

Deze kredietvorm omvat de schuldvorderingen die voortvloeien uit de toekenning van voorschotten in rekening-courant, met inbegrip van de schuldvorderingen die het gevolg zijn van debetsaldi van zichtrekeningen. Worden dus eveneens bedoeld : de verrichtingen in verband met voorschotten op handelsgoederen, facturen, effecten en andere schuldvorderingen, met uitsluiting evenwel van handelspapieren en accepten.

Hypothecaire leningen

Deze kredietvorm omvat de "leningen met een contractuele initiële termijn langer dan een jaar, met of zonder progressieve aflossing van het geleende kapitaal, en die integraal gedekt zijn door een hypothecaire inschrijving op een of meerdere onroerende goederen, ongeacht de mogelijkheid tot herneming van het gedeelte van het intussen afgeloste kapitaal. "Worden eveneens vermeld onder deze vorm: de voorschotten op hypothecaire kredietopeningen met een initiële duur van meer dan een jaar, bestemd voor de aankoop, de bouw of verbouwing van een onroerend goed, en die eveneens voor het integrale bedrag gedekt zijn door een hypothecaire inschrijving."

Leningen met forfaitair lastenpercentage

Deze kredietvorm komt overeen met "leningen die terugbetaalbaar zijn op basis van vaste periodieke stortingen die naast het terug te betalen kapitaal eveneens de intrestlast omvatten die berekend wordt aan de hand van een vast lastenpercentage op het geleende kapitaal voor de totale duur van de lening". Worden eveneens bedoeld: de schuldvorderingen die betrekking hebben op de verkoop of de levering van diensten op afbetaling en die overgenomen worden door verkopers of dienstverlener op afbetaling, evenals de schuldvordering in verband met leningen op afbetaling overgenomen door de instelling-verslaggever aan ondernemingen die niet het statuut van kredietinstelling hebben.

Andere uitbetalingskredieten

Zijn opgenomen bij "Andere uitbetalingskredieten": acceptkredieten, leveranciersdiscontokredieten, forfaitair disconto, cedentendiscontokredieten, financieringshuur en gelijkaardige verrichtingen en een overblijvende categorie. In de "financieringshuur en gelijkaardige verrichtingen" zijn de cijfers van de leasingmaatschappijen niet opgenomen.

b. Methodologische verschillen tussen instellingen

Methodologische verschillen tussen het Kredietobservatorium en het KeFiK:

	Kredietobservatorium	KeFiK	Verschillen uitgelegd:
NACE-codes <u>niet</u> hernomen in de berekening	Alle bedragen overeenkomstig aan de volgende NACE-codes: 64 - 65 - 66 (Financiële en verzekeringsactiviteiten)	Enkel de bedragen overeenkomstig de NACE-code 642 (financiële holdings)	Leg de verschillen uit per ondernemingsgrootte
Cijfers met betrekking tot de zelfstandigen	Niet overgenomen	overgenomen (maar hun impact op het totale bedrag (ten opzichte van de bedragen van de KO, MO en GO) is klein)	Leg de verschillen in het totale bedrag uit
Cijfers betreffende de ondernemingen zonder grootte (ondernemingen die nog geen balans hebben)	overgenomen (het Kredietobservatorium, voeg de aan ondernemingen zonder grootte toegekende bedragen toe - ondernemingen waarvoor de NBB nog geen balans heeft ontvangen)	Niet overgenomen	Leg de verschillen in het totale bedrag uit

8. Lijst van de figuren

Figuur 1: BBP en conjunctuurevolutie.....	7
Figuur 2: Bank Lending Survey - Resultaten van het 3 ^e kwartaal 2011	9
Figuur 3 : Evolutie van het totaal aantal debiteuren (absolute cijfers)	10
Figuur 4 : Evolutie van het aantal debiteuren per ondernemingstype (absolute cijfers). ..	11
Figuur 5 : Onderverdeling van het aantal debiteuren per ondernemingstype (2011 Q3, absolute aantallen)	11
Figuur 6 : Evolutie van het totale bedrag van de toegekende kredieten (in miljoen euro)	12
Figuur 7 : Evolutie van het bedrag van de toegekende kredieten per ondernemingstype (in miljoen euro)	12
Figuur 8 : Onderverdeling van het bedrag van de toegekende kredieten per ondernemingstype (in miljoen euro)	13
Figuur 9 : Evolutie van het gemiddelde toegekende bedrag (in euro)	13
Figuur 10 : Evolutie van het totale bedrag van de toegekende kredieten (in miljoen euro)	14
Figuur 11 : Evolutie van het bedrag van de opgenomen kredieten per ondernemingstype (in miljoen euro)	14
Figuur 12 : Onderverdeling van het bedrag van de opgenomen kredieten per ondernemingstype (in miljoen euro)	15
Figuur 13 : Evolutie van het gemiddelde opgenomen bedrag (euro)	15
Figuur 14 : Evolutie van het aanwendingspercentage per ondernemingstype (in procenten)	16
Figuur 15 : Jaarlijks groeipercentage van de toegekende en opgenomen kredieten	30
Figuur 16 : Jaarlijks groeipercentage van de toegekende en opgenomen kredieten	30

9. Lijst van de tabellen

Tabel 1 : Evolutie van het aantal debiteuren per ondernemingstype (absolute cijfers)...	18
Tabel 2 : Aantal debiteuren per sector (2011 Q3, absolute en relatieve cijfers).....	19
Tabel 3 : Evolutie van het bedrag van de toegekende kredieten per ondernemingstype (miljoen euro).....	20
Tabel 4 : Evolutie van het gemiddelde toegekende bedrag (in euro).....	21
Tabel 5 : Belang van de krediettypes per ondernemingscategorie op basis van het bedrag van de toegekende kredieten (2011 Q3).....	22
Tabel 6 : Bedrag van de toegekende kredieten per sector (2011 Q3, 1.000 euro en relatieve cijfers)	23
Tabel 7 : Evolutie van het bedrag van de opgenomen kredieten (miljoen euro)	24
Tabel 8 : Evolutie van het gemiddelde opgenomen bedrag (euro).....	25
Tabel 9 : Belang van de krediettypes per ondernemingscategorie op basis van het bedrag van de opgenomen kredieten (2011 Q3)	26
Tabel 10 : Bedrag van de opgenomen kredieten per sector (2011 Q3, 1.000 euro en relatieve cijfers)	27
Tabel 11 : Evolutie van de aanwendingsgraad (in procenten).....	28
Tabel 12 : Aanwendingsgraad per ondernemingscategorie en per krediettype.....	28
Tabel 13 : Aanwendingsgraad per sector (2011 Q3, in procenten).....	29