

# Rapport Kredietverlening

## 2<sup>e</sup> trimester 2011

### Inhoudstafel

1.	Inleiding.....	3
2.	Methodologie.....	3
3.	Economische context.....	6
4.	Toelichting.....	9
	a. Debiteuren .....	9
	b. Bedrag van de toegekende kredieten .....	11
	c. Bedrag van de opgenomen kredieten .....	13
	d. Aanwendingspercentage.....	15
5.	Besluit.....	16
6.	Tabellen en figuren.....	17
	a. Debiteuren .....	17
	b. Bedrag van de toegekende kredieten .....	19
	c. Bedrag van de opgenomen kredieten .....	23
	d. Aanwendingspercentage.....	27
7.	Bijlagen.....	30
	a. Uitleg over de krediettypes (NBB).....	30
	b. Methodologische verschillen tussen instellingen .....	31
8.	Lijst van de figuren.....	32
9.	Lijst van de tabellen.....	32

**Andere studies van het KeFiK:**

Enquête KMO Financiering 2010

[http://www.cefip.be/FILES/Documenten/NL/KMO-financiering\\_%20rapport2010NL.pdf](http://www.cefip.be/FILES/Documenten/NL/KMO-financiering_%20rapport2010NL.pdf)

Enquête KMO-financiering 2009 en voorgaande versies:

[http://www.cefip.be/FILES/NL/9\\_2\\_enquete.html](http://www.cefip.be/FILES/NL/9_2_enquete.html)

13<sup>de</sup> KeFiK barometer – Februari 2011 en voorgaande versies:

[http://www.cefip.be/FILES/NL/10\\_7\\_KeFiK\\_en\\_de\\_crisis.html](http://www.cefip.be/FILES/NL/10_7_KeFiK_en_de_crisis.html)

Verlag kredietverlening van het 4<sup>de</sup> trimester 2010 en voorgaande versies:

[http://www.cefip.be/FILES/NL/9\\_1\\_octroi.html](http://www.cefip.be/FILES/NL/9_1_octroi.html)

**Toekomstige studies van het KeFiK:**

In kaart brengen van de overdracht van ondernemingen in België: Realiteit en vooruitzichten in 7 indicatoren

14<sup>de</sup> KeFiK barometer - December 2011

Working Paper Series KeFiK: [http://www.cefip.be/FILES/NL/9\\_3\\_workingps.html](http://www.cefip.be/FILES/NL/9_3_workingps.html)

Jaarverslagen van het KeFiK: [http://www.cefip.be/FILES/NL/9\\_4\\_jaarrapport.html](http://www.cefip.be/FILES/NL/9_4_jaarrapport.html)

**Contact KeFiK**

Nicolas Bourgois  
Economist

[bourgois@cefip-kefik.be](mailto:bourgois@cefip-kefik.be)

## 1. Inleiding

Het Kenniscentrum voor Financiering van KMO (KeFiK VZW) is het nationaal aanspreekpunt met betrekking tot KMO-financiering. Het KeFiK werd eind 2005 opgericht op aanbeveling van de « werkgroep KMO-financiering ».

Het KeFiK beoogt de centralisatie en de verwerking van alle essentiële informatie en de terbeschikkingstelling van deze pertinente kennis aan de overheid, de ondernemers (en hun vertegenwoordigers), de academische wereld en de kredietverleners.

Sedert eind 2008 neemt het KeFiK eveneens de rol van kredietbemiddelaar op zich ([www.kredietbemiddelaar.be](http://www.kredietbemiddelaar.be)). De Kredietbemiddelaar biedt gratis hulp en bijstand aan elke onderneming die financieringsmoeilijkheden ondervindt. Hij behandelt eveneens vragen van ondernemers die moeilijkheden ondervinden in verband met hun contracten voor kredietverzekering.

Elk trimester, op basis van de maandelijks overzichten van de NBB (Nationale Bank van België)<sup>1</sup>, analyseert en publiceert het Kenniscentrum voor Financiering van KMO de cijfers met betrekking tot de evolutie van de kredietverlening in België.

Dit analyserapport Kredietverlening voor het 2<sup>e</sup> trimester van 2011 wordt opgedeeld in drie delen. Het 1<sup>e</sup> deel beschrijft de methodologie en terminologie die gehanteerd worden in het rapport. Het 2<sup>e</sup> deel schetst de economische context. Deel 3 bestudeert de evolutie van de kernvariabelen met betrekking tot de kredietverlening. Tot besluit worden de relevante vaststellingen in verband met de kredietverlening tijdens het tweede trimester van 2011 op een rijtje gezet.

## 2. Methodologie

De studie inzake de evolutie van de kredietverlening wordt uitgevoerd op basis van volgende variabelen:

- het aantal debiteuren op de kredietmarkt,
- de kredietbedragen die werden toegekend,
- de kredietbedragen die werden opgenomen en
- het aanwendingspercentage van deze kredieten.

Deze variabelen worden ontleed volgens drie verschillende assen:

### 1. Het ondernemingstype:

De ondernemingen worden in het algemeen geklasseerd in 4 categorieën volgens de criteria opgesomd in onderstaande tabel<sup>2</sup>. We noteren dat, in tegenstelling tot de overige uitgaven inzake kredietverlening, dit KeFiK-rapport een bijzondere aandacht schenkt aan zelfstandigen en KMO.

<sup>1</sup> Meer bepaald van de CKO (Centrale voor Kredieten aan Ondernemingen) die gehuisvest is binnen de NBB

<sup>2</sup> Bron: Nationale Bank van België - Centrale voor Kredieten.

[http://www.bnb.be/pub/03\\_00\\_00\\_00/03\\_04\\_00\\_00\\_00/03\\_04\\_01\\_00\\_00/03\\_04\\_01\\_01\\_00.htm?l=nl](http://www.bnb.be/pub/03_00_00_00/03_04_00_00_00/03_04_01_00_00/03_04_01_01_00.htm?l=nl)

Zelfstandigen	De natuurlijke personen en verenigingen van medeschuldenaars waarvan alle aandeelhouders natuurlijke personen zijn.
Kleine ondernemingen	Elke onderneming die: <ul style="list-style-type: none"> <li>○ bij de Balanscentrale een balans onder de vorm van een <i>verkort</i> schema heeft neergelegd,</li> <li>○ minder dan 50 personen tewerkstelt en</li> <li>○ een omzet of een balanstotaal heeft die gelijk of lager zijn aan 10 miljoen euro.</li> </ul>
Middelgrote ondernemingen	Elke onderneming die: <ul style="list-style-type: none"> <li>○ bij de Balanscentrale een balans onder de vorm van een <i>volledig</i> schema heeft neergelegd en</li> </ul> <p>OF</p> <ul style="list-style-type: none"> <li>○ een gemiddeld jaarlijks personeelsbestand heeft van meer dan 100 werknemers.</li> <li>○ meerdere van volgende drempels overschrijdt: <ul style="list-style-type: none"> <li>- een jaarlijks gemiddeld personeelsbestand van 50 personen</li> <li>- een jaarlijkse omzet (excl. btw) van 7,3 miljoen euro</li> <li>- een balanstotaal van 3,65 miljoen euro</li> </ul> </li> </ul>
Grote ondernemingen	Elke onderneming die: <ul style="list-style-type: none"> <li>○ bij de Balanscentrale een balans onder de vorm van een <i>volledig</i> schema heeft neergelegd en</li> <li>○ een omzetcijfer heeft dat gelijk of hoger is dan 37,185 miljoen euro of aan balanstotaal dat gelijk of groter is dan 125 miljoen euro gedurende twee opeenvolgende jaren.</li> </ul>

Wanneer in het verslag het woord "ondernemingen" alleen gebruikt wordt, betekent dit alle kleine, middelgrote en grote ondernemingen samen. We verduidelijken eveneens dat, gezien het onmogelijk is om hen in een van de bovenstaande categorieën onder te brengen, de "andere rechtspersonen"<sup>3</sup> niet inbegrepen zijn in de berekening.

## 2. De sector:

De geanalyseerde sectoren stemmen overeen met de codes NACE-Bel 2008. Het KeFiK maakt een hergroepering gelijkaardig aan deze van de Centrale voor Kredieten aan Ondernemingen (CKO) - NBB maar sluit de code NACE-642 (financiële holdings) uit.

## 3. Het krediettype

Enkel de bedragen in omloop voor uitbetalingskredieten vanaf € 25.000 worden in de statistieken van dit verslag opgenomen. Dit zijn de bedragen met betrekking tot de lopende contracten tijdens het 1<sup>ste</sup> trimester 2011. Ze bevatten de productiebedragen die slaan op de bestaande contracten en op de nieuw afgesloten contracten tijdens het referentietrimester. De vervallen contracten maken bijgevolg geen deel uit van de bedragen in omloop.<sup>4</sup>

<sup>3</sup> Andere rechtspersonen zijn rechtspersonen die in de laatste vijf jaar geen gestandaardiseerde jaarrekening hebben neergelegd bij de NBB (te rekenen vanaf het beschouwde kwartaal). Bijvoorbeeld de overheid, een deel van de zorg- en gezondheidssector, vzw's, en nieuwe ondernemingen die nog geen jaarrekening hebben neergelegd.

<sup>4</sup> De familie van de uitstaande bedragen stemt overeen met de contracten in omloop op de referentiedatum (in dit rapport is dit het einde van het tweede kwartaal 2011). De productiebedragen stemmen overeen met de nieuwe contracten die tijdens de referentieperiode werden afgesloten (bv. gedurende het tweede kwartaal van 2011). Sinds juli 2003 worden maandelijks geaggregeerde productiebedragen gepubliceerd in het kader van de MIR-enquête van de ECB (zie

De beschrijving van de verschillende krediettypes die doorgelicht worden, is opgenomen in de bijlagen.

En ten slotte willen we benadrukken dat er zich, van het ene trimester op het andere, lichte verschillen kunnen voordoen in de cijfers in de publicaties. Dit komt doordat de gegevens van het vorige trimester geactualiseerd worden waardoor er rekening kan gehouden worden met de bedragen die destijds niet in de boekhouding opgenomen konden worden.

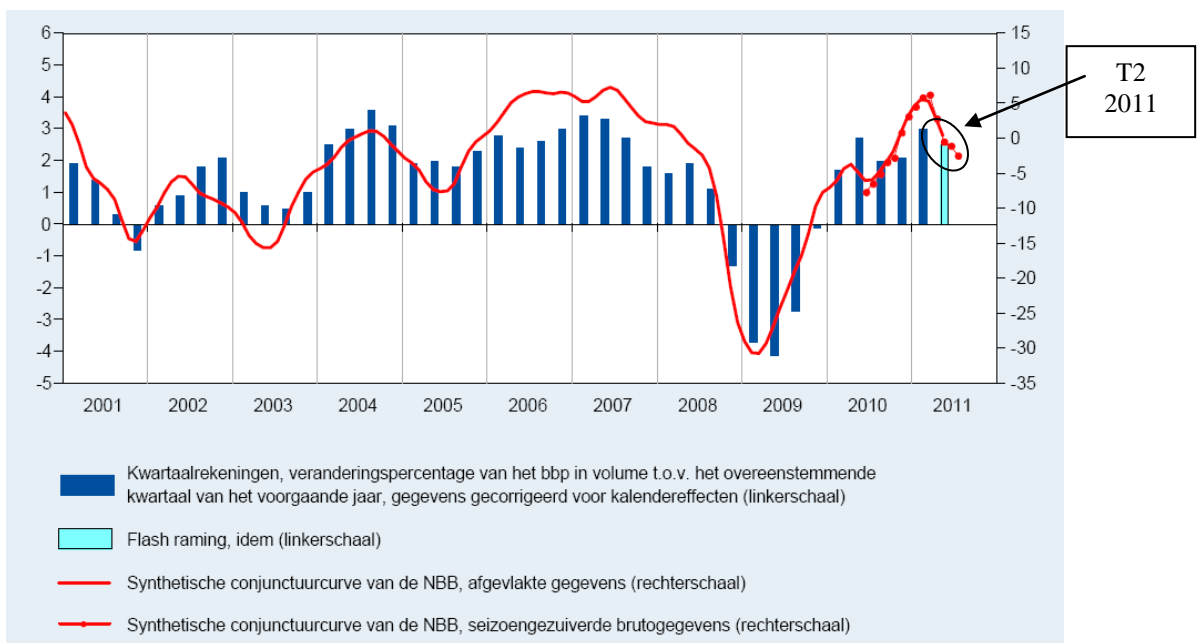
---

<http://www.nbb.be/belgostat/DataAccesLinker?Lang=N&Dom=4110&Table=10&Order=ASC> ). Er zijn momenteel echter nog geen geaggregeerde productiecijfers per ondernemingsgrootte beschikbaar. Er wordt hier tevens opgemerkt dat de hier gepubliceerde bedragen enkel uitbetalingskredieten omvatten (de cijfers die de CKO zelf publiceert, omvatten zowel uitbetalings - als verbintenskredieten). Het gaat over kredieten vanaf  $\geq 25.000$  euro (som van alle kredietsoorten per vennootschap/zelfstandige en per kredietinstelling). De volgende categorieën zijn opgenomen: 1. Leningen op termijn > 1 jaar/ 2. Leningen op termijn  $\leq 1$  jaar/ 3. Voorschotten in rekening-courant/ 4. Leasing en soortgelijke verrichtingen/ 5. Hypothecaire leningen/ 6. Leningen met forfaitair lastenpercentage/ 7. Acceptkredieten/ 8. Leveranciersdiscontokredieten/ 9. Forfaitair disconto/ 10. Cedentendiscontokredieten.

### 3. Economische context

In het 2<sup>e</sup> trimester van 2011 is de **groei van de Belgische economische activiteit** afgenomen (figuur 1). Het BBP (Bruto Binnenlands Product)<sup>5</sup> op jaarbasis is in het tweede trimester 2011 met 2,5% gestegen terwijl deze stijging tijdens het 1<sup>e</sup> trimester van 2011 nog 3% bedroeg. Op driemaandelijke basis is het BBP toegenomen met 0,7% tussen het 1<sup>e</sup> en het 2<sup>e</sup> trimester van 2011. Op sectoraal niveau kunnen we zeggen dat, ten opzichte van het 1<sup>e</sup> trimester van 2011, de stijging van de toegevoegde waarde voor het 2<sup>e</sup> trimester van 2011 het grootst was voor de industrie (+1,7%). In de bouw- en dienstensector bedroeg deze stijging respectievelijk +1,5% en +1,0%.

**Figuur 1: BBP en conjunctuurevolutie**



Bron: Instituut voor de Nationale Rekeningen

Volgens de cijfers van het Instituut voor de Nationale Rekeningen hebben zowel de binnenlandse vraag als de buitenlandse vraag de Belgische economische groei bevorderd. De binnenlandse vraag steeg met 4% door een verhoging van de investeringen van ondernemingen in vast kapitaal (+1,6%) en een stijging van de investeringen van de overheid (+4%). De buitenlandse vraag steeg met 2,4%. Door de stijging van de import met +2% heeft het handelsverkeer met het buitenland de groei van het BBP met 0,4% ondersteund.

In het 2<sup>e</sup> trimester van 2011 werd een **inflatie** van 3,3% opgetekend terwijl dat nog 3,5% was tijdens het eerste trimester. Deze achteruitgang is te wijten aan de lichte vertraging van de stijging van energieprijzen (16,5% in T2 2011 tegenover 17,4% in T1 2011). Deze dragen met 1,8 procentpunt bij tot de evolutie van de prijzen in België tijdens het 2<sup>e</sup> trimester van 2011. Daarentegen hebben de omgezette voedselprijzen hun vooruitgang verder gezet (3% in T2 2011 tegenover 2,3% in T1 2011). Bij onze voornaamste buurlanden is de prijsstijging versneld en is de inflatie van 2,1% tijdens het 1<sup>e</sup> trimester van 2011 gestegen naar 2,4% voor het 2<sup>e</sup> trimester van 2011.

Volgens de FOD Economie zijn er tijdens het 2<sup>e</sup> trimester van 2011 2.599 Belgische ondernemingen **failliet** verklaard. Voor dezelfde periode in 2010 waren dat er 2.515, m.a.w. er is dus een stijging van 3,3%. De grootste stijging qua aantal faillissementen gebeurde in Brussel (+21,9%). Tussen het 2<sup>e</sup> trimester van 2010 en het 2<sup>e</sup> trimester van 2011 waren er 8,1% meer faillissementen in Wallonië en 5,9% minder in Vlaanderen. Voor deze referentieperiode (T2 2011)

<sup>5</sup> naar volume en gecorrigeerd voor seizoeninvloeden en kalendereffecten.

zagen alle sectoren, behalve de horeca, het aantal faillissementen zwaar toenemen op één jaar tijd. Voor de handel bedraagt deze stijging 2,7%, +5% voor de transportsector en andere diensten, +6,7% in de industrie en +11,6% in de bouwsector. Voor de horeca was er een daling met -2,6%. Het totaal aantal verloren jobs ten gevolge van deze faillissementen bedraagt 5.942 voor het volledige 2<sup>e</sup> trimester van 2011 (1.829 in april, 2.136 in mei en 1.977 in juni).

Het geharmoniseerde **werkloosheidspercentage**<sup>6</sup> is geleidelijk gestegen van 7,1% in maart 2011 naar 7,4% tijdens de maand juni. Het werkloosheidspercentage in België ligt echter beduidend lager dan deze van de eurozone (9,9% in T2 2011) en van de Europese Unie (27) (9,4% in T2 2011).

Het **vertrouwen** van de Belgische **bedrijfsleiders** in de toekomstige evolutie van de conjunctuur is over het algemeen achteruitgegaan tijdens het 2<sup>e</sup> trimester van 2011. Na negen maanden onafgebroken stijging is de conjunctuurbarometer van de NBB sterk gedaald in april en mei. De daling tijdens de maand juni is minder uitgesproken dan de daling tijdens de twee voorgaande maanden. Tijdens de maand april was de daling het sterkst voor de bouwsector en de diensten aan ondernemingen. Tijdens de maand mei ging het vertrouwen het meest achteruit in de verwerkende nijverheid. In juni daalde de conjunctuurbarometer nog meer voor de diensten aan ondernemingen en de verwerkende nijverheid, maar herstelde zich lichtjes voor de bouw- en de handelssector.

De laatste resultaten van de Bank Lending Survey (BLS)<sup>7</sup> (figuur 2) tonen aan dat geen enkele versoepeling noch verstrakking van de **voorwaarden voor krediettoekenning** opgemerkt werd in België tijdens het 2<sup>e</sup> trimester van 2011. In de Eurozone daarentegen neemt het rapport een lichte verstrakking waar van de kredietvoorwaarden. Voor het volgende trimester zouden deze evoluties dezelfde richting moeten volgen, zowel op Belgisch niveau als op niveau van de Eurozone.

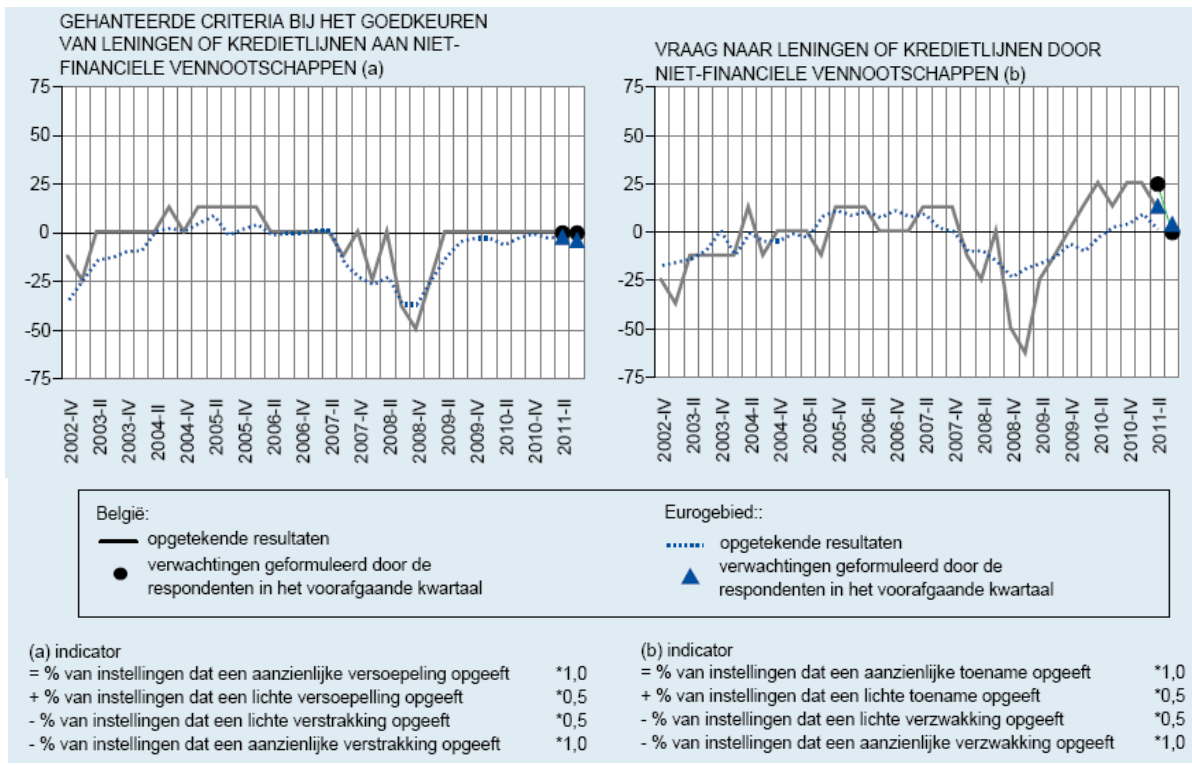
De kredietaanvragen van niet-financiële ondernemingen stijgt nog steeds in België, maar minder uitgesproken dan in de voorgaande periode. Volgens de vooruitzichten van de BLS zouden deze status quo moeten zijn. Op niveau van de Eurozone kent deze kredietaanvraag slechts een lichte stijging tijdens het 2<sup>e</sup> trimester van 2011 maar de kredietaanvragen zouden, volgens vooruitzichten van de bankinstellingen, opnieuw gaan stijgen.

---

<sup>6</sup> "Deze reeks stemt overeen met de resultaten van de enquête naar de arbeidskrachten (EAK voor iedereen ouder dan 15 jaar), maandelijks aangepast door gebruik te maken van de nationale administratieve gegevens, conform aan de Eurostat Series methodologie, gecorrigeerd voor seizoeninvloeden". Bron: NBB: Economische indicator voor België (Nr2011-31)

<sup>7</sup> "De analyse van de ontwikkelingen op de kredietmarkt is van bijzonder belang voor de voorbereiding van de monetaire beleidsbeslissingen. Krediet speelt immers een fundamentele rol in het transmissiemechanisme van het monetaire beleid. De driemaandelijkse enquête van het Eurosysteem naar de kredietverlening, die Bank Lending Survey (BLS) werd gedoopt, vormt in dat opzicht een waardevolle informatiebron over de vraag- en aanbodvoorwaarden in verband met krediet, als aanvulling op de bestaande statistieken". [http://www.bnb.be/doc/DQ/BLS/nl/BLS\\_home.htm](http://www.bnb.be/doc/DQ/BLS/nl/BLS_home.htm)

**Figuur 2: Bank Lending Survey - Resultaten van het 2<sup>e</sup> trimester 2011**



Bron: BNB-NBB

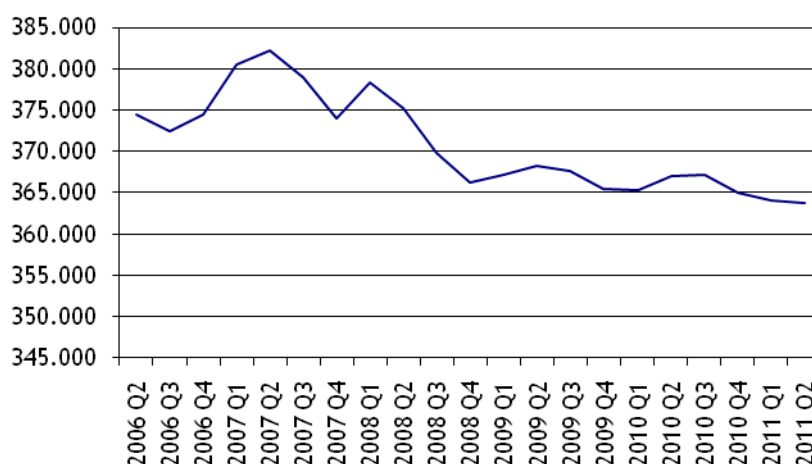
## 4. Toelichting

Noot: Alle figuren en tabellen met betrekking tot de evolutie van het aantal debiteuren, de toegekende kredietbedragen, de opgenomen kredietbedragen en het aanwendingspercentage kunnen geraadpleegd worden in deel "6. Tabellen en figuren", vanaf pagina 17 (punt 6.a.).

### a. Debiteuren

Het **totaal aantal debiteuren** daalt lichtjes tussen het 1<sup>e</sup> (T1) en het 2<sup>e</sup> (T2) trimester van 2011 (-0,09%). Op jaarbasis spreken we van een daling met -0,89% gaande van 367.032 (T2 2010) naar 363.781 (T2 2011) (figuur 3).

**Figuur 3 : Evolutie van het totaal aantal debiteuren (absolute cijfers)**



De evolutie van het aantal debiteuren volgt evenwel niet dezelfde trend voor ieder ondernemingstype (figuur 4).

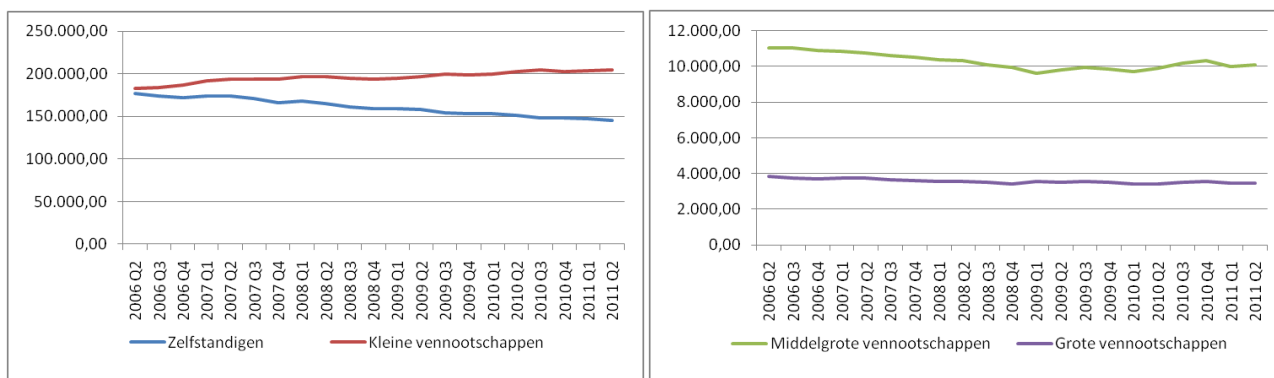
Het aantal **zelfstandige** debiteuren blijft dalen tijdens T2 2011 (-1,29%). Op jaarbasis is deze daling (tussen T2 2010 en T2 2011) beduidend groter (-3,95%).

Bij de **kleine ondernemingen** stijgt het aantal debiteuren tijdens het 2<sup>e</sup> trimester (+0,73% t.o.v. T1 2011) opnieuw gevoeliger dan tijdens het voorgaande trimester (+0,06% tussen T4 2010 en T1 2011). Op jaarbasis is de toename eveneens positief met +1,26%.

Na een duidelijke daling in T1 2011 (-3,15%) is het aantal debiteuren bij de **middelgrote ondernemingen** opnieuw gestegen (+0,89%). Op jaarbasis (tussen T2 2010 en T2 2011) is dat aantal eveneens in stijgende lijn met +1,70%.

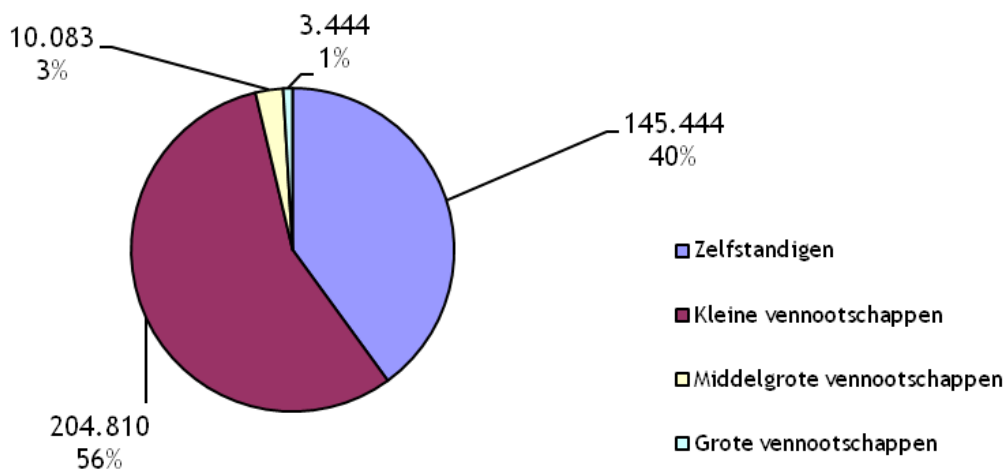
Voor de **grote ondernemingen** is het aantal debiteuren, na een sterke daling in T1 2011 (-3,72%), gestabiliseerd en daalt het aantal slechts heel lichtjes in T2 2011 met -0,06%. Daarentegen steeg het aantal debiteuren op jaarbasis lichtjes (+0,73% t.o.v. T2 2010)

**Figuur 4 : Evolutie van het aantal debiteuren per ondernemingstype (absolute cijfers)**



Het aandeel van de zelfstandigen (39,98%) en kleine ondernemingen (56,30%) in het totaal aantal debiteuren is, zoals gewoonlijk, zeer groot. De **middelgrote** en **grote ondernemingen** vertegenwoordigen respectievelijk 2,77% en 0,95% van het totaal aantal debiteuren (figuur 5).

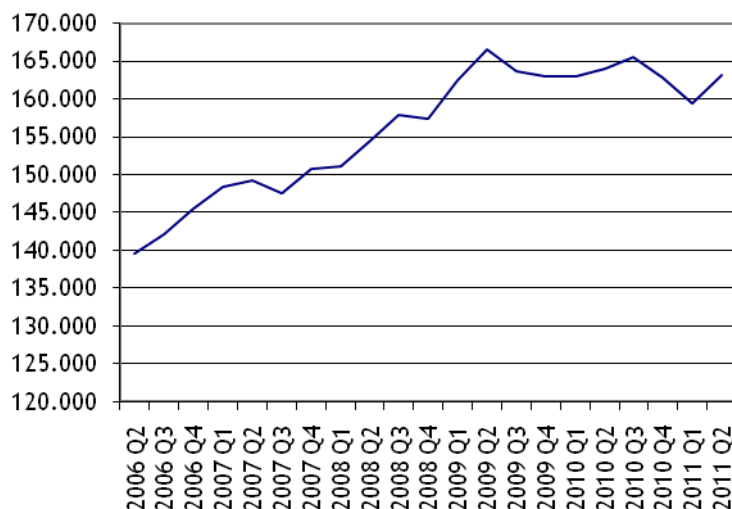
**Figuur 5 : Onderverdeling van het aantal debiteuren per ondernemingstype (2011 Q2, absolute aantallen)**



## b. Bedrag van de toegekende kredieten

Tijdens het 2<sup>e</sup> trimester van 2011 bedraagt het totaal bedrag van de toegekende kredieten 163.075 miljard euro tegenover 159.450 miljard euro tijdens het 1<sup>e</sup> trimester van 2011. Dat staat gelijk aan een stijging van +2,27%. Op jaarbasis (tussen T2 2010 en T2 2011) daarentegen is het totaal bedrag van de toegekende kredieten gedaald met -0,53% (figuur 6).

**Figuur 6 : Evolutie van het totale bedrag van de toegekende kredieten (in miljoen euro)**



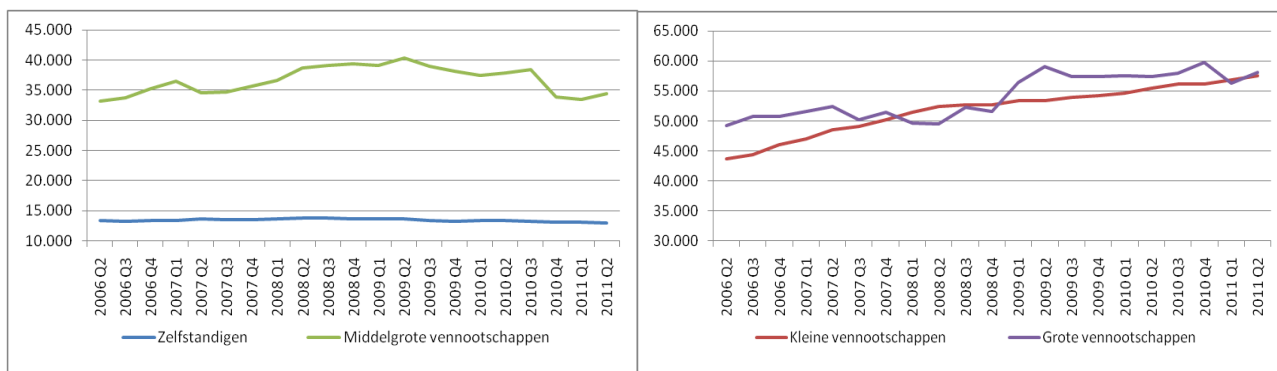
Het bedrag van de toegekende kredieten aan **zelfstandigen** daalt met -0,52% tussen T1 2011 en T2 2011. Op jaarbasis (tussen T1 2010 en T1 2011) is die daling groter met -2,56% (figuur 7).

Voor de **kleine ondernemingen** zet de aanhoudende stijging van het bedrag van de toegekende kredieten zich voort tijdens het 2<sup>e</sup> trimester van 2011 (+1,38%). Dat versterkt de stijgende trend die al tien trimesters waargenomen wordt. We merken trouwens op dat het bedrag van de toegekende kredieten aan kleine ondernemingen in één jaar tijd (tussen T2 2010 en T2 2011) met +3,89% is toegenomen.

Het bedrag van de toegekende kredieten aan **middelgrote ondernemingen** is tussen het 1<sup>e</sup> en 2<sup>e</sup> trimester 2011 gestegen met 3,09%. Tussen T2 2010 en T2 2011 daarentegen daalt dat bedrag met -8,98%.

Na een daling van -5,78% tijdens het eerste trimester van 2011 is het bedrag van de toegekende kredieten aan **grote ondernemingen** tijdens T2 2011 gestegen met +3,34%. Op jaarbasis noteren we een stijging van het totaal toegekend bedrag met +1,25% tussen T2 2010 en T2 2011.

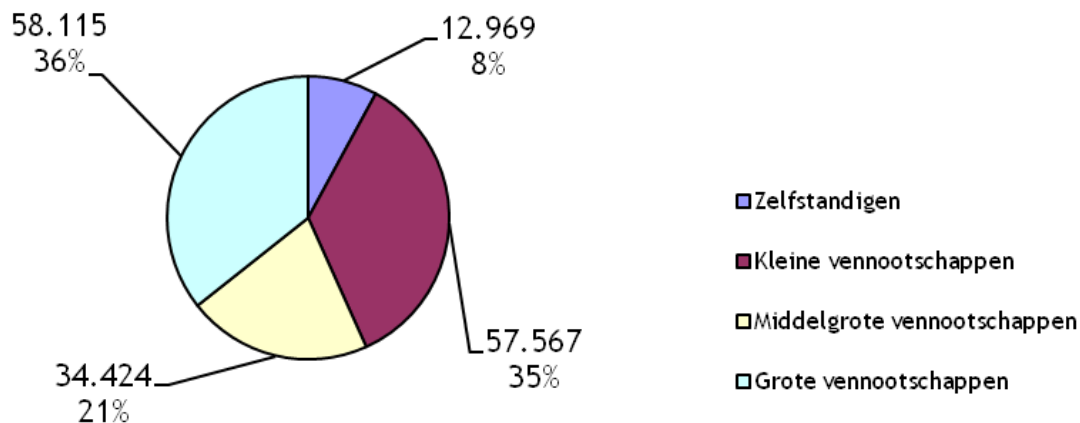
**Figuur 7 : Evolutie van het bedrag van de toegekende kredieten per ondernemingstype (in miljoen euro)**



Het totale bedrag van de toegekende kredieten wordt als volgt onderverdeeld tussen de verschillende ondernemingstypes (figuur 8):

- **KMO's en zelfstandigen:** 64,36% (zelfstandigen: 7,95%, kleine ondernemingen: 35,30%, middelgrote ondernemingen: 21,11%);
- **Grote ondernemingen:** 35,64%.

**Figuur 8 : Onderverdeling van het bedrag van de toegekende kredieten per ondernemingstype (in miljoen euro)**



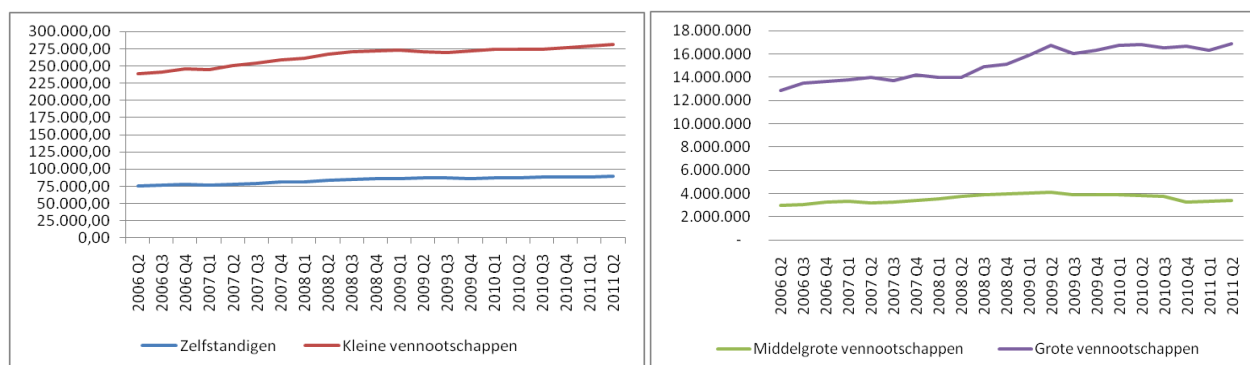
Als we het **gemiddelde** bedrag van de toegekende kredieten per debiteur<sup>8</sup> analyseren, merken we een lichte stijging voor de **zelfstandigen** tussen T1 2011 en T2 2011 (+0,78%). Op jaarbasis (tussen T2 2010 en T2 2011) is deze stijging beduidend groter (+1,45%).

Binnen de **kleine ondernemingen** blijft het gemiddeld bedrag van de toegekende kredieten stijgen, zowel tussen T4 2010 en T1 2011 (+1,15%) als tussen T1 2011 en T2 2011 (+0,65%). Op jaarbasis (tussen T2 2010 en T2 2011) is deze stijging nog groter (+2,60%).

Na een duidelijke stijging (+1,75%) in T1 2011 zien de **middelgrote ondernemingen** het gemiddeld kredietbedrag dat hen werd toegekend opnieuw stijgen (+2,18%). Dat bedrag (3.414.034 euro) blijft echter nog ver verwijderd van het bedrag dat werd opgetekend in T2 2010 (3.814.812 euro), wat neerkomt op een jaarverschil van -10,51%.

Voor de **grote ondernemingen** merken we een duidelijke stijging op van het gemiddeld toegekend bedrag (+3,40%) tussen T1 2011 en T2 2011 en van +0,51% tussen T2 2010 en T2 2011.

**Figuur 9 : Evolutie van het gemiddelde toegekende bedrag (in euro)**

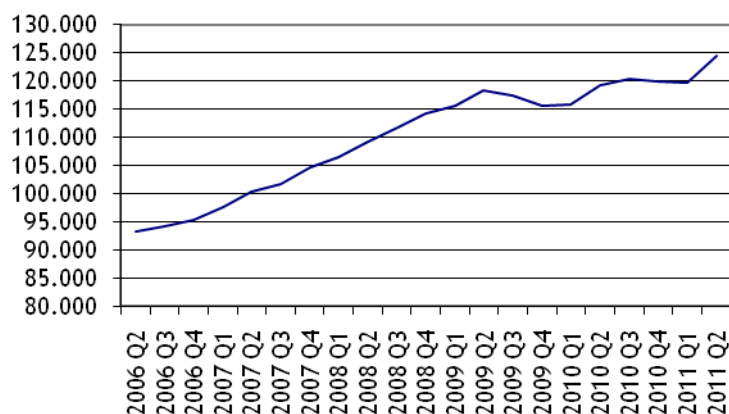


<sup>8</sup> Door het samenvoegen van het aantal debiteuren en het bedrag van de toegekende kredieten voor elke categorie, bekomen we de gemiddelde toegekende kredietbedragen per debiteur.

### c. Bedrag van de opgenomen kredieten

Het totaal bedrag van de opgenomen kredieten stijgt sterk tussen T1 2011 en T2 2011 (+4,13). De trend is gelijkaardig op jaarbasis waar het totaal opgenomen bedrag gaat van 119.600 miljard euro naar 124.535 miljard euro, goed voor een stijging van +3,33% tussen T2 2010 en T2 2011 (figuur 10).

**Figuur 10 : Evolutie van het totale bedrag van de toegekende kredieten (in miljoen euro)**



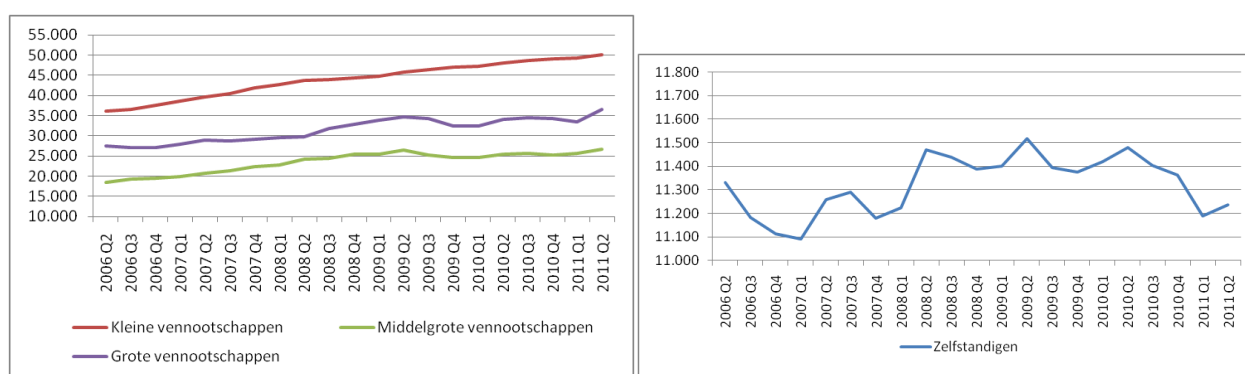
Betreffende de evolutie per ondernemingstype (figuur 11) stijgt het bedrag van de **opgenomen kredieten** door de **zelfstandigen** met +0,42% tijdens het tweede trimester van 2011. Op jaarbasis (tussen T2 2010 en T2 2011) is dat aantal gedaald -2,12%.

Bij de **kleine ondernemingen** verhogen de debiteuren het bedrag van de opgenomen kredieten met +1,70% ten opzichte van het 1<sup>e</sup> trimester van 2011. We noteren dat deze toename van het bedrag nog opmerkelijker is indien we de vergelijking doortrekken op jaarbasis (+4,01%).

Bij de **middelgrote ondernemingen**, bevestigt een stijging van +3,90% de stijgende trend die we al zagen tijdens het voorgaande trimester (+1,57%). Op jaarbasis (tussen T2 2010 en T2 2011) is deze stijging nog groter (+4,56%).

Tussen T1 2011 en T2 2011 nemen de debiteuren van de **grote ondernemingen** 9,10% meer op dan wat ze opgenomen hebben tussen T4 2010 en T1 2011. Op jaarbasis is er een stijging van +6,99% ten opzichte van T2 2010.

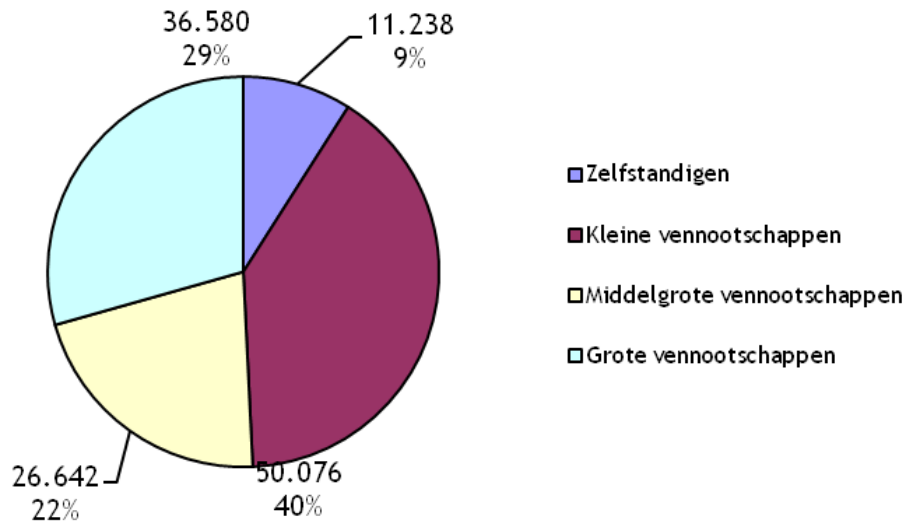
**Figuur 11 : Evolutie van het bedrag van de opgenomen kredieten per ondernemingstype (in miljoen euro)**



De **onderverdeling per ondernemingstype** toont aan dat de **kleine ondernemingen** het grootse aandeel vormen in het totale bedrag van opgenomen kredieten (40,21%). Dan volgen de **grote**

ondernemingen (29,37%), de middelgrote ondernemingen (21,39%) en de zelfstandigen (9,02%) (figuur 12).

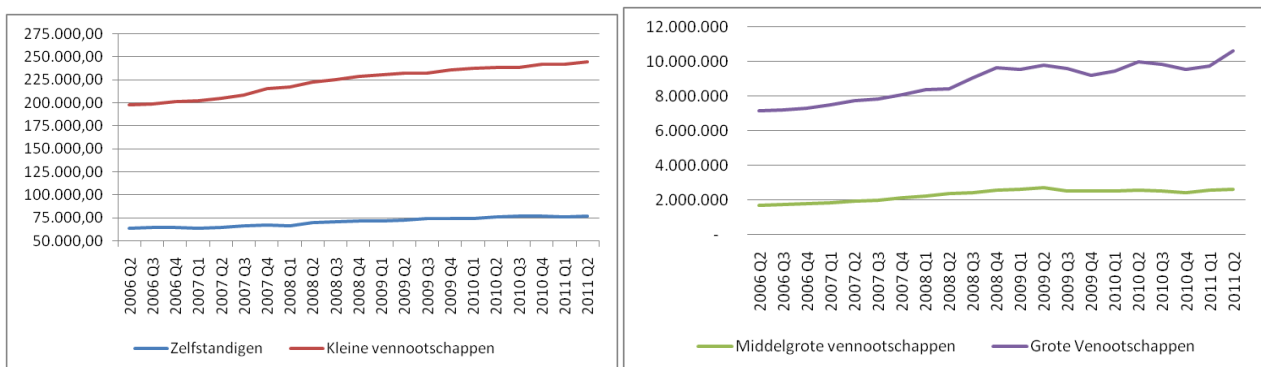
Figuur 12 : Onderverdeling van het bedrag van de opgenomen kredieten per ondernemingstype (in miljoen euro)



Op driemaandelijke basis en voor alle categorieën ondernemingen stijgt het **gemiddeld** opgenomen bedrag zowel ten opzichte van het vorige trimester als ten opzichte van hetzelfde trimester vorig jaar:

	Zelfstandigen	Kleine ondernemingen	Middelgrote ondernemingen	Grote ondernemingen
Groei T1 2011 - T2 2011	+1,73%	+0,96%	+2,99%	+9,16%
Groei T2 2010 - T2 2011	+1,91%	+2,72%	+2,80%	+6,21%

Figuur 13 : Evolutie van het gemiddelde opgenomen bedrag (euro)



Op niveau van het **krediettype** stijgt de aanwending van de voorschotten in rekening-courant sterk voor de **grote ondernemingen** (+29,90%). In T2 2011 tekenen de **middelgrote ondernemingen** opnieuw een stijging op van het opgenomen bedrag op de voorschotten in rekening-courant die hen werden toegekend. Deze stijging is echter beduidend minder sterk dan tijdens T1 2011 (+16,40%).

## d. Aanwendingspercentage

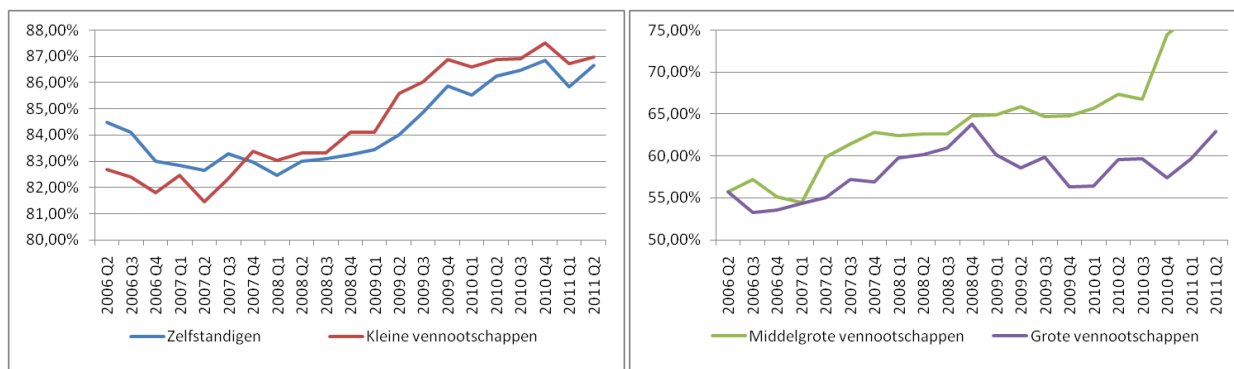
Het **aanwendingspercentage** van de kredieten geeft de verhouding aan tussen het bedrag van de toegekende kredieten en het bedrag dat door de debiteuren werd opgenomen tijdens dezelfde periode.

Voor het 2<sup>e</sup> trimester van 2011 bedraagt het **aanwendingspercentage** 76,40%. Dit is de verhouding tussen de opgenomen 124.535 miljard euro en de toegekende 163.075 miljard euro. De **aanwendingsgraad** is hoger dan deze die werd opgetekend in het 1<sup>ste</sup> trimester 2011 (75%).

Voor de **zelfstandigen** en **kleine ondernemingen** bedroeg het **aanwendingspercentage** voor het afgelopen trimester respectievelijk 86,60% en 87%. Dat betekent een stijging van +0,80% voor de zelfstandigen en van +0,30% voor de kleine ondernemingen (figuur 14).

Voor de twee overige types bereikt de **aanwendingsgraad** geen 80%. De **aanwendingsgraad** bedraagt 77,40% voor de **middelgrote ondernemingen** en 62,90% voor de **grote ondernemingen**. In tegenstelling tot de kleine en middelgrote ondernemingen zijn deze cijfers in stijgende lijn ten opzichte van het voorgaande trimester (middelgrote ondernemingen: +0,60% en grote ondernemingen: +3,30%).

**Figuur 14 : Evolutie van het **aanwendingspercentage** per ondernemingstype (in procenten)**



## 5. Besluit

Het totaal aantal debiteuren daalt opnieuw tijdens het 2<sup>e</sup> trimester van 2011. Deze daling is voornamelijk te wijten aan de aanhoudende daling van het aantal debiteuren onder de zelfstandigen. Een verhoging van het aantal debiteuren zet zich door bij de kleine ondernemingen, maar op een trager ritme dan in het voorgaande trimester. Voor wat betreft de middelgrote en grote ondernemingen: het lijkt er op dat de grote daling van het 1<sup>e</sup> trimester 2011 zich niet doorzet. We merken immers een zeer lichte vooruitgang op voor de middelgrote ondernemingen en een zeer lichte daling voor de grote ondernemingen.

Evolutie van het aantal debiteuren	T2 2011 ten opzichte van T1 2011	T1 2011 ten opzichte van T4 2010
<b>Totaal</b>	-0,09%	-0,24%
<b>Zelfstandigen</b>	-1,29%	-0,37%
<b>Kleine ondernemingen</b>	+0,73%	+0,06%
<b>Middelgrote ondernemingen</b>	+0,89%	-3,15%
<b>Grote ondernemingen</b>	-0,06%	-3,72%

Het totale bedrag van de toegekende kredieten stijgt met +2,27% tussen het 1<sup>e</sup> en het 2<sup>e</sup> trimester van 2011 en gaat van 159.450 miljoen euro naar 163.075 miljoen euro. Zo'n stijging werd niet meer opgetekend sinds het 1<sup>e</sup> trimester van 2009 (+2,48%). Ongeacht voor de zelfstandigen, voor de kleine en middelgrote ondernemingen of voor de grote ondernemingen volgt het bedrag van de toegekende kredieten dezelfde evolutie als het aantal debiteuren. Het daalt opnieuw voor de zelfstandigen, vervolgt zijn stijging voor de kleine ondernemingen en gaat van negatief naar positief voor de middelgrote en grote ondernemingen.

Evolutie van het bedrag van de toegekende kredieten	T2 2011 ten opzichte van T1 2011	T1 2011 ten opzichte van T4 2010
<b>Totaal</b>	+2,27%	-2,04%
<b>Zelfstandigen</b>	-0,52%	-0,36%
<b>Kleine ondernemingen</b>	+1,38%	+1,2%
<b>Middelgrote ondernemingen</b>	+3,09%	-1,46%
<b>Grote ondernemingen</b>	+3,34%	-5,78%

De totale aanwendingsgraad van de kredieten is van 75,01% in het 1<sup>e</sup> trimester van 2010 naar 76,4% gestegen in het 2<sup>e</sup> trimester van 2011. De vier ondernemingstypes die bestudeerd werden, kennen allen een stijging van het aanwendingspercentage van hun kredieten. Ze maken allemaal meer gebruik van de bestaande kredietlijnen door het bedrag van de opgenomen kredieten te verhogen. Het totale bedrag van de opgenomen kredieten evolueert van -0,29% naar +4,13% tussen het 1<sup>e</sup> en het 2<sup>e</sup> trimester van 2011.

## 6. Tabellen en figuren

### a. Debiteuren

**Tabel 1 : Evolutie van het aantal debiteuren per ondernemingstype (absolute cijfers)**

	Zelfstandigen		Kleine Vennootschappen		Middelgrote Vennootschappen		Grote Vennootschappen		Totaal	
	Aantal	Kwart gr	Aantal	Kwart gr	Aantal	Kwart gr	Aantal	Kwart gr	Aantal	Kwart gr
2006 Q2	176.604	-1,53%	182.927	0,48%	11.048	-0,36%	3.829	-1,88%	374.408	-0,52%
2006 Q3	173.901	-0,83%	183.811	1,91%	11.008	-1,06%	3.757	-1,06%	372.477	0,51%
2006 Q4	172.461	1,09%	187.325	2,31%	10.891	-0,50%	3.717	0,38%	374.394	1,65%
2007 Q1	174.337	0,01%	191.657	0,93%	10.837	-0,66%	3.731	0,29%	380.562	0,45%
2007 Q2	174.348	-1,90%	193.431	0,09%	10.765	-1,44%	3.742	-2,16%	382.286	-0,88%
2007 Q3	171.027	-2,99%	193.613	0,18%	10.610	-1,15%	3.661	-1,26%	378.911	-1,30%
2007 Q4	165.911	1,17%	193.968	1,32%	10.488	-1,22%	3.615	-1,83%	373.982	1,15%
2008 Q1	167.850	-1,82%	196.536	0,07%	10.360	-0,54%	3.549	-0,25%	378.295	-0,79%
2008 Q2	164.799	-2,25%	196.672	-0,79%	10.304	-2,11%	3.540	-0,99%	375.315	-1,47%
2008 Q3	161.090	-1,21%	195.113	-0,71%	10.087	-1,46%	3.505	-2,45%	369.795	-0,96%
2008 Q4	159.142	-0,02%	193.729	0,62%	9.940	-3,08%	3.419	4,07%	366.230	0,28%
2009 Q1	159.114	-0,81%	194.934	1,11%	9.634	1,96%	3.558	-0,76%	367.240	0,28%
2009 Q2	157.832	-2,42%	197.095	1,50%	9.823	1,37%	3.531	1,30%	368.281	-0,19%
2009 Q3	154.009	-0,76%	200.047	-0,41%	9.958	-0,87%	3.577	-1,68%	367.591	-0,58%
2009 Q4	152.834	0,07%	199.219	0,04%	9.871	-1,89%	3.517	-2,19%	365.441	-0,02%
2010 Q1	152.942	-0,99%	199.299	1,49%	9.684	2,38%	3.440	-0,61%	365.365	0,46%
2010 Q2	151.430	-1,81%	202.269	1,25%	9.914	2,78%	3.419	2,54%	367.032	0,04%
2010 Q3	148.696	-0,55%	204.802	-0,78%	10.190	1,27%	3.506	2,08%	367.194	-0,60%
2010 Q4	147.879	-0,37%	203.210	0,06%	10.319	-3,15%	3.579	-3,72%	364.987	-0,24%
2011 Q1	147.339	-1,29%	203.323	0,73%	9.994	0,89%	3.446	-0,06%	364.102	-0,09%
2011 Q2	145.444		204.810		10.083		3.444		363.781	

**Tabel 2 : Aantal debiteuren per sector (2011 Q2, absolute en relatieve cijfers)**

Sectoren	Zelfstandigen		Kleine vennootschappen		Middelgrote vennootschappen		Grote vennootschappen		Totaal	
	Aantal	%	Aantal	%	Aantal	%	Aantal	%	Aantal	%
Sectie A - Landbouw, jacht, bosbouw en visserij - 01-03	36.403	0	3.957	0	52	0	9	0	40.421	0
Sectie B - Winning van delfstoffen - 06-08	26	0,0%	88	0,0%	27	0,3%	6	0,2%	147	0,0%
Sectie C - Industrie - 10-33	6.469	4,4%	13.528	6,6%	2.192	21,7%	1.114	32,3%	23.303	6,4%
Sectie D - Productie en distributie van elektriciteit, gas, stoom en gekoelde lucht - 35	14	0,0%	51	0,0%	43	0,4%	42	1,2%	150	0,0%
Sectie E - Distributie van water, afval- en afvalwaterbeheer en sanering - 38-39	57	0,0%	463	0,2%	120	1,2%	50	1,5%	690	0,2%
Sectie F - Bouwnijverheid - 41-43	11.232	7,7%	29.081	14,2%	1.064	10,6%	214	6,2%	41.591	11,4%
Sectie G - Groot- en detailhandel; reparatie van auto's en motorfietsen - 45-47	28.709	19,7%	50.392	24,6%	3.283	32,6%	1.251	36,3%	83.635	23,0%
Sectie H - Vervoer en opslag - 48-53	2.742	1,9%	7.091	3,5%	818	8,1%	261	7,6%	10.912	3,0%
Sectie I - Verschaffen van accommodatie en maaltijden - 55-56	9.650	6,6%	10.975	5,4%	85	0,8%	22	0,6%	20.732	5,7%
Sectie J - Informatie en communicatie - 58-63	577	0,4%	6.037	2,9%	270	2,7%	106	3,1%	6.990	1,9%
Sectie K - Financiële activiteiten en verzekeringen - 64-66	1.431	1,0%	6.795	3,3%	169	1,7%	46	1,3%	8.441	2,3%
Sectie L - Exploitatie van en handel in onroerende goederen - 68	570	0,4%	17.223	8,4%	631	6,3%	39	1,1%	18.463	5,1%
Sectie M - Vrije beroepen en wetenschappelijke en technische activiteiten - 69-75	6.153	4,2%	27.315	13,3%	596	5,9%	96	2,8%	34.160	9,4%
Sectie N - Administratieve en ondersteunende diensten - 77-82	7.738	5,3%	9.902	4,8%	416	4,1%	124	3,6%	18.180	5,0%
Sectie O - Openbaar bestuur en defensie; verplichten sociale verzekeringen - 84	37	0,0%	32	0,0%	17	0,2%	5	0,1%	91	0,0%
Sectie P - Onderwijs - 85	141	0,1%	418	0,2%	5	0,0%	0	0,0%	564	0,2%
Sectie Q - Menselijke gezondheidszorg en maatschappelijke dienstverlening - 86-88	10.610	7,3%	15.229	7,4%	145	1,4%	15	0,4%	25.999	7,1%
Sectie R - Kunst, amusement en recreatie - 90-93	1.273	0,9%	2.396	1,2%	58	0,6%	6	0,2%	3.733	1,0%
Sectie S - Overige diensten - 94-96	5.052	3,5%	3.585	1,8%	52	0,5%	16	0,5%	8.705	2,4%
Sectie T - Huishoudens als werkegever, productie van goederen en diensten voor eigen gebruik - 97-98	16.553	11,4%	9	0,0%	0	0,0%	0	0,0%	16.562	4,6%
Sectie U - Extraterritoriale organisaties en lichamen - 99	7	0,0%	243	0,1%	40	0,4%	22	0,6%	312	0,1%
<b>Totaal</b>	<b>145.444</b>	<b>100%</b>	<b>204.810</b>	<b>100%</b>	<b>10.083</b>	<b>100%</b>	<b>3.444</b>	<b>100%</b>	<b>363.781</b>	<b>100%</b>

## b. Bedrag van de toegekende kredieten

**Tabel 3 : Evolutie van het bedrag van de toegekende kredieten per ondernemingstype (miljoen euro)**

	Zelfstandigen		Kleine Vennootschappen		Middelgrote Vennootschappen		Grote Vennootschappen		Totaal	
	Bedrag	Kwartaalgr	Bedrag	Kwartaalgr	Bedrag	Kwartaalgr	Bedrag	Kwartaalgr	Bedrag	Kwartaalgr
2006 Q2	13.415	-0,86%	43.684	1,70%	33.177	1,47%	49.236	3,12%	139.511	1,90%
2006 Q3	13.299	0,67%	44.426	3,60%	33.665	4,79%	50.772	0,03%	142.162	2,33%
2006 Q4	13.388	0,01%	46.025	2,01%	35.279	3,35%	50.788	1,48%	145.479	1,97%
2007 Q1	13.389	1,74%	46.949	3,45%	36.461	-5,17%	51.541	1,76%	148.340	0,59%
2007 Q2	13.622	-0,49%	48.570	1,10%	34.577	0,24%	52.449	-4,34%	149.218	-1,15%
2007 Q3	13.555	-0,60%	49.104	2,16%	34.661	2,94%	50.175	2,49%	147.496	2,20%
2007 Q4	13.475	1,02%	50.163	2,42%	35.681	2,46%	51.424	-3,50%	150.742	0,29%
2008 Q1	13.612	1,50%	51.377	2,11%	36.558	5,96%	49.626	-0,27%	151.174	2,20%
2008 Q2	13.816	-0,36%	52.460	0,50%	38.736	1,01%	49.490	5,55%	154.502	2,17%
2008 Q3	13.766	-0,62%	52.723	-0,04%	39.126	0,53%	52.236	-1,22%	157.851	-0,34%
2008 Q4	13.681	-0,15%	52.700	1,22%	39.335	-0,68%	51.596	9,42%	157.312	3,32%
2009 Q1	13.661	0,34%	53.345	0,15%	39.069	3,22%	56.458	4,71%	162.533	2,48%
2009 Q2	13.708	-2,07%	53.423	0,99%	40.326	-3,45%	59.114	-2,92%	166.571	-1,72%
2009 Q3	13.424	-1,32%	53.954	0,36%	38.935	-1,98%	57.390	0,07%	163.703	-0,44%
2009 Q4	13.247	0,82%	54.149	0,83%	38.163	-2,00%	57.430	0,24%	162.990	-0,04%
2010 Q1	13.355	-0,33%	54.601	1,48%	37.402	1,12%	57.567	-0,29%	162.924	0,62%
2010 Q2	13.310	-0,90%	55.411	1,25%	37.820	1,38%	57.399	0,85%	163.940	0,97%
2010 Q3	13.191	-0,81%	56.106	0,00%	38.343	-11,62%	57.889	3,11%	165.529	-1,67%
2010 Q4	13.084	-0,36%	56.107	1,20%	33.886	-1,46%	59.688	-5,78%	162.765	-2,04%
2011 Q1	13.037	-0,52%	56.782	1,38%	33.392	3,09%	56.239	3,34%	159.450	2,27%
2011 Q2	12.969		57.567		34.424		58.115		163.075	

**Tabel 4 : Evolutie van het gemiddelde toegekende bedrag (in euro)**

	Zelfstandigen		Kleine Vennootschappen		Middelgrote Vennootschappen		Grote Vennootschappen	
	Bedrag	Kwart gr	Bedrag	Kwart gr	Bedrag	Kwart gr	Bedrag	Kwart gr
2006 Q2	75.959		238.805		3.002.966		12.858.680	
		0,68%		1,21%		1,84%		5,10%
2006 Q3	76.475		241.695		3.058.206		13.513.956	
		1,51%		1,66%		5,92%		1,11%
2006 Q4	77.628		245.697		3.239.254		13.663.573	
		-1,07%		-0,30%		3,87%		1,10%
2007 Q1	76.800		244.963		3.364.513		13.814.229	
		1,73%		2,50%		-4,53%		1,46%
2007 Q2	78.131		251.098		3.211.977		14.016.265	
		1,44%		1,00%		1,71%		-2,22%
2007 Q3	79.259		253.618		3.266.840		13.705.325	
		2,47%		1,97%		4,14%		3,79%
2007 Q4	81.216		258.612		3.402.031		14.225.202	
		-0,15%		1,08%		3,73%		-1,70%
2008 Q1	81.097		261.414		3.528.778		13.983.144	
		3,37%		2,04%		6,53%		-0,02%
2008 Q2	83.834		266.741		3.759.364		13.980.143	
		1,94%		1,30%		3,18%		6,60%
2008 Q3	85.457		270.220		3.878.837		14.903.151	
		0,60%		0,67%		2,02%		1,26%
2008 Q4	85.969		272.028		3.957.202		15.091.035	
		-0,13%		0,60%		2,48%		5,15%
2009 Q1	85.859		273.657		4.055.322		15.867.772	
		1,16%		-0,95%		1,23%		5,51%
2009 Q2	86.853		271.051		4.105.236		16.741.478	
		0,36%		-0,50%		-4,76%		-4,17%
2009 Q3	87.164		269.708		3.909.902		16.044.111	
		-0,56%		0,78%		-1,12%		1,78%
2009 Q4	86.673		271.807		3.866.221		16.329.359	
		0,74%		0,79%		-0,10%		2,48%
2010 Q1	87.318		273.963		3.862.242		16.734.559	
		0,66%		-0,01%		-1,23%		0,32%
2010 Q2	87.898		273.946		3.814.812		16.788.234	
		0,92%		0,00%		-1,36%		-1,65%
2010 Q3	88.709		273.953		3.762.810		16.511.518	
		-0,26%		0,78%		-12,73%		1,00%
2010 Q4	88.477		276.102		3.283.882		16.677.338	
		0,01%		1,15%		1,75%		-2,14%
2011 Q1	88.483		279.271		3.341.211		16.319.956	
		0,78%		0,65%		2,18%		3,40%
2011 Q2	89.170		281.074		3.414.034		16.874.276	

**Tabel 5 : Belang van de krediettypes per ondernemingscategorie op basis van het bedrag van de toegekende kredieten (2011 Q2)**

Absoluut (1.000 euro)

	Voorschotten in rekening-courant	Leningen op termijn ≤ 1 jaar	Leningen met forfaitair lastenpercentage	Leningen op termijn > 1 jaar	Hypothecaire leningen	Overige uitbetalings-kredieten	Totaal
Zelfstandigen	870.642	750.428	1.050.122	9.385.067	895.092	17.849	12.969.200
Kleine ondernemingen	3.672.510	11.186.067	4.356.890	37.028.003	870.122	204.344	57.317.936
Middelgrote ondernemingen	1.626.753	9.934.049	815.316	20.396.886	23.989	227.008	33.024.001
Grote ondernemingen	4.200.668	20.057.945	156.805	31.949.083	2.132	160.695	56.527.328
Totaal	10.370.573	41.928.489	6.379.133	98.759.039	1.791.335	609.896	159.838.465

Relatief

	Voorschotten in rekening-courant	Leningen op termijn ≤ 1 jaar	Leningen met forfaitair lastenpercentage	Leningen op termijn > 1 jaar	Hypothecaire leningen	Overige uitbetalings-kredieten	Totaal
Zelfstandigen	6,7%	5,8%	8,1%	72,4%	6,9%	0,1%	100%
Kleine ondernemingen	6,4%	19,5%	7,6%	64,6%	1,5%	0,4%	100%
Middelgrote ondernemingen	4,9%	30,1%	2,5%	61,8%	0,1%	0,7%	100%
Grote ondernemingen	7,4%	35,5%	0,3%	56,5%	0,0%	0,3%	100%
Totaal	6,5%	26,2%	4,0%	61,8%	1,1%	0,4%	100%

Driemaandelijke groei

	Voorschotten in rekening-courant	Leningen op termijn ≤ 1 jaar	Leningen met forfaitair lastenpercentage	Leningen op termijn > 1 jaar	Hypothecaire leningen	Overige uitbetalings-kredieten	Totaal
Zelfstandigen	-1,9%	-1,4%	-0,1%	-0,5%	0,7%	-2,4%	-0,5%
Kleine ondernemingen	1,0%	-0,3%	5,1%	1,5%	0,4%	0,2%	1,4%
Middelgrote ondernemingen	5,9%	0,4%	12,4%	3,8%	68,7%	3,8%	3,1%
Grote ondernemingen	5,2%	-1,1%	19,9%	6,3%	0,0%	-1,1%	3,3%
Totaal	3,2%	-0,5%	5,4%	3,3%	1,1%	1,1%	2,3%

Jaarlijkse groei

	Voorschotten in rekening-courant	Leningen op termijn ≤ 1 jaar	Leningen met forfaitair lastenpercentage	Leningen op termijn > 1 jaar	Hypothecaire leningen	Overige uitbetalings-kredieten	Totaal
Zelfstandigen	-11,3%	-4,2%	-1,2%	-2,2%	3,3%	-11,2%	-2,6%
Kleine ondernemingen	-15,9%	3,4%	9,3%	5,4%	9,9%	37,7%	3,9%
Middelgrote ondernemingen	-12,0%	-30,8%	5,8%	5,7%	-19,9%	7,0%	-9,0%
Grote ondernemingen	-6,9%	-9,7%	12,8%	10,5%	-7,8%	9,2%	1,2%
Totaal	-11,4%	-13,0%	7,0%	6,3%	6,0%	10,8%	-0,5%

**Tabel 6 : Bedrag van de toegekende kredieten per sector (2011 Q2, 1.000 euro en relatieve cijfers)**

Sectoren	Zelfstandigen		Kleine vennootschappen		Middelgrote vennootschappen		Grote vennootschappen		Totaal	
	Bedrag	%	Bedrag	%	Bedrag	%	Bedrag	%	Bedrag	%
Sectie A - Landbouw, jacht, bosbouw en visserij - 01-03	5.502.865	42,4%	1.716.441	3,0%	93.366	0,3%	36.497	0,1%	7.349.169	4,5%
Sectie B - Winning van delfstoffen - 06-08	2.158	0,0%	31.814	0,1%	22.982	0,1%	95.175	0,2%	152.129	0,1%
Sectie C - Industrie - 10-33	440.148	3,4%	4.055.049	7,0%	4.086.774	11,9%	12.921.216	22,2%	21.503.187	13,2%
Sectie D - Productie en distributie van elektriciteit, gas, stoom en gekoelde lucht - 35	828	0,0%	160.148	0,3%	637.622	1,9%	6.862.092	11,8%	7.660.690	4,7%
Sectie E - Distributie van water, afval- en afvalwaterbeheer en sanering - 38-39	3.407	0,0%	225.122	0,4%	799.079	2,3%	2.980.638	5,1%	4.008.246	2,5%
Sectie F - Bouwnijverheid - 41-43	531.410	4,1%	7.292.605	12,7%	2.831.425	8,2%	3.120.667	5,4%	13.776.107	8,4%
Sectie G - Groot- en detailhandel; reparatie van auto's en motorfietsen - 45-47	1.902.089	14,7%	13.019.219	22,6%	5.368.622	15,6%	11.795.987	20,3%	32.085.917	19,7%
Sectie H - Vervoer en opslag - 48-53	509.083	3,9%	1.825.942	3,2%	1.702.076	4,9%	3.531.594	6,1%	7.568.695	4,6%
Sectie I - Verschaffen van accommodatie en maaltijden - 55-56	622.366	4,8%	2.078.925	3,6%	242.385	0,7%	145.735	0,3%	3.089.411	1,9%
Sectie J - Informatie en communicatie - 58-63	28.385	0,2%	1.071.262	1,9%	593.506	1,7%	762.873	1,3%	2.456.026	1,5%
Sectie K - Financiële activiteiten en verzekeringen - 64-66	93.719	0,7%	1.665.182	2,9%	8.810.051	25,6%	8.002.747	13,8%	18.571.699	11,4%
Sectie L - Exploitatie van en handel in onroerende goederen - 68	72.372	0,6%	10.537.186	18,3%	4.647.157	13,5%	4.015.831	6,9%	19.272.546	11,8%
Sectie M - Vrije beroepen en wetenschappelijke en technische activiteiten - 69-75	413.796	3,2%	6.966.223	12,1%	1.908.239	5,5%	677.263	1,2%	9.965.521	6,1%
Sectie N - Administratieve en ondersteunende diensten - 77-82	630.685	4,9%	2.647.574	4,6%	1.001.169	2,9%	1.335.011	2,3%	5.614.439	3,4%
Sectie O - Openbaar bestuur en defensie; verplichten sociale verzekeringen - 84	3.111	0,0%	36.646	0,1%	275.004	0,8%	262.089	0,5%	576.850	0,4%
Sectie P - Onderwijs - 85	8.085	0,1%	83.114	0,1%	4.835	0,0%	0	0,0%	96.034	0,1%
Sectie Q - Menselijke gezondheidszorg en maatschappelijke dienstverlening - 86-88	545.869	4,2%	2.787.998	4,8%	478.452	1,4%	653.287	1,1%	4.465.606	2,7%
Sectie R - Kunst, amusement en recreatie - 90-93	92.712	0,7%	610.003	1,1%	187.200	0,5%	50.567	0,1%	940.482	0,6%
Sectie S - Overige diensten - 94-96	263.222	2,0%	659.224	1,1%	43.301	0,1%	48.657	0,1%	1.014.404	0,6%
Sectie T - Huishoudens als werkegever, productie van goederen en diensten voor eigen gebruik - 97-98	1.302.732	10,0%	1.849	0,0%	0	0,0%	0	0,0%	1.304.581	0,8%
Sectie U - Extraterritoriale organisaties en lichamen - 99	158	0,0%	95.186	0,2%	690.460	2,0%	817.080	1,4%	1.602.884	1,0%
<b>Totaal</b>	<b>12.969.200</b>	<b>100%</b>	<b>57.566.712</b>	<b>100%</b>	<b>34.423.705</b>	<b>100%</b>	<b>58.115.006</b>	<b>100%</b>	<b>163.074.623</b>	<b>100%</b>

## c. Bedrag van de opgenomen kredieten

**Tabel 7 : Evolutie van het bedrag van de opgenomen kredieten (miljoen euro)**

	Zelfstandigen		Kleine Vennootschappen		Middelgrote Vennootschappen		Grote Vennootschappen		Totaal	
	Bedrag	Kwartaalgr	Bedrag	Kwartaalgr	Bedrag	Kwartaalgr	Bedrag	Kwartaalgr	Bedrag	Kwartaalgr
2006 Q2	11.331	-1,30%	36.124	1,34%	18.480	4,17%	27.422	-1,46%	93.357	0,76%
2006 Q3	11.184	-0,64%	36.610	2,84%	19.251	1,11%	27.020	0,63%	94.065	1,44%
2006 Q4	11.112	-0,19%	37.648	2,82%	19.465	1,98%	27.190	3,08%	95.415	2,37%
2007 Q1	11.091	1,52%	38.710	2,20%	19.850	4,29%	28.026	3,06%	97.677	2,80%
2007 Q2	11.260	0,27%	39.563	2,18%	20.701	2,84%	28.885	-0,60%	100.409	1,30%
2007 Q3	11.291	-0,97%	40.425	3,46%	21.288	5,24%	28.712	1,86%	101.717	2,89%
2007 Q4	11.181	0,39%	41.822	2,01%	22.404	1,95%	29.247	1,37%	104.654	1,65%
2008 Q1	11.224	2,18%	42.665	2,43%	22.840	6,28%	29.649	0,40%	106.378	2,66%
2008 Q2	11.469	-0,26%	43.700	0,52%	24.276	0,90%	29.767	6,93%	109.212	2,27%
2008 Q3	11.440	-0,45%	43.927	0,91%	24.495	4,04%	31.829	3,40%	111.691	2,17%
2008 Q4	11.389	0,11%	44.328	1,23%	25.483	-0,46%	32.910	3,23%	114.110	1,32%
2009 Q1	11.401	1,03%	44.872	1,89%	25.367	4,70%	33.974	1,88%	115.614	2,42%
2009 Q2	11.518	-1,08%	45.722	1,51%	26.559	-5,17%	34.614	-0,67%	118.412	-0,88%
2009 Q3	11.394	-0,17%	46.411	1,37%	25.186	-1,85%	34.380	-5,89%	117.370	-1,60%
2009 Q4	11.374	0,40%	47.046	0,52%	24.719	-0,63%	32.357	0,35%	115.496	0,21%
2010 Q1	11.420	0,53%	47.288	1,81%	24.564	3,73%	32.471	5,30%	115.744	3,07%
2010 Q2	11.481	-0,67%	48.146	1,29%	25.481	0,43%	34.191	0,97%	119.299	0,82%
2010 Q3	11.404	-0,36%	48.765	0,69%	25.590	-1,35%	34.522	-0,83%	120.282	-0,28%
2010 Q4	11.364	-1,53%	49.100	0,28%	25.245	1,57%	34.237	-2,06%	119.946	-0,29%
2011 Q1	11.190	0,42%	49.239	1,70%	25.641	3,90%	33.530	9,10%	119.601	4,13%
2011 Q2	11.238		50.076		26.642		36.580		124.535	

**Tabel 8 : Evolutie van het gemiddelde opgenomen bedrag (euro)**

	Zelfstandigen		Kleine Vennootschappen		Middelgrote Vennootschappen		Grote Vennootschappen	
	Bedrag	Kwart gr	Bedrag	Kwart gr	Bedrag	Kwart gr	Bedrag	Kwart gr
2006 Q2	64.161		197.478		1.672.687		7.161.593	
		0,24%		0,86%		4,55%		0,42%
2006 Q3	64.313		199.170		1.748.780		7.192.010	
		0,19%		0,91%		2,20%		1,71%
2006 Q4	64.434		200.977		1.787.212		7.315.011	
		-1,26%		0,50%		2,49%		2,69%
2007 Q1	63.619		201.977		1.831.682		7.511.667	
		1,51%		1,27%		4,98%		2,76%
2007 Q2	64.583		204.534		1.922.950		7.719.124	
		2,22%		2,08%		4,34%		1,60%
2007 Q3	66.017		208.795		2.006.448		7.842.716	
		2,08%		3,27%		6,46%		3,16%
2007 Q4	67.390		215.615		2.136.113		8.090.560	
		-0,77%		0,68%		3,21%		3,26%
2008 Q1	66.869		217.085		2.204.661		8.354.234	
		4,08%		2,35%		6,86%		0,65%
2008 Q2	69.595		222.196		2.355.942		8.408.832	
		2,04%		1,32%		3,07%		8,00%
2008 Q3	71.015		225.138		2.428.356		9.081.153	
		0,77%		1,63%		5,57%		6,00%
2008 Q4	71.563		228.813		2.563.702		9.625.712	
		0,13%		0,60%		2,70%		-0,80%
2009 Q1	71.653		230.192		2.633.029		9.548.647	
		1,85%		0,78%		2,69%		2,66%
2009 Q2	72.976		231.979		2.703.746		9.802.784	
		1,38%		0,01%		-6,46%		-1,95%
2009 Q3	73.980		231.998		2.529.210		9.611.529	
		0,60%		1,79%		-0,99%		-4,28%
2009 Q4	74.423		236.151		2.504.234		9.200.137	
		0,33%		0,47%		1,29%		2,60%
2010 Q1	74.668		237.273		2.536.575		9.439.319	
		1,54%		0,32%		1,32%		5,94%
2010 Q2	75.816		238.031		2.570.167		10.000.390	
		1,16%		0,03%		-2,29%		-1,54%
2010 Q3	76.696		238.109		2.511.253		9.846.612	
		0,19%		1,47%		-2,58%		-2,85%
2010 Q4	76.844		241.620		2.446.491		9.566.084	
		-1,17%		0,23%		4,87%		1,72%
2011 Q1	75.948		242.173		2.565.657		9.730.143	
		1,73%		0,96%		2,99%		9,16%
2011 Q2	77.264		244.499		2.642.242		10.621.281	

**Tabel 9 : Belang van de krediettypes per ondernemingscategorie op basis van het bedrag van de opgenomen kredieten (2011 Q2)**

Absoluut (1.000 euro)

	Voorschotten in rekening-courant	Leningen op termijn ≤ 1 jaar	Leningen met forfaitair lastenpercentage	Leningen op termijn > 1 jaar	Hypothecaire leningen	Overige uitbetalings-kredieten	Totaal
Zelfstandigen	618.722	558.269	1.011.667	8.136.459	895.802	16.613	11.237.532
Kleine ondernemingen	2.882.411	7.755.605	4.271.354	34.361.542	667.578	133.344	50.071.834
Middelgrote ondernemingen	1.901.504	5.427.726	813.054	18.315.323	21.285	160.550	26.639.442
Grote ondernemingen	4.267.077	7.822.713	152.250	24.260.072	1.153	76.428	36.579.693
Totaal	9.669.714	21.564.313	6.248.325	85.073.396	1.585.818	386.935	124.528.501

Relatief

	Voorschotten in rekening-courant	Leningen op termijn ≤ 1 jaar	Leningen met forfaitair lastenpercentage	Leningen op termijn > 1 jaar	Hypothecaire leningen	Overige uitbetalings-kredieten	Totaal
Zelfstandigen	5,5%	5,0%	9,0%	72,4%	8,0%	0,1%	100%
Kleine ondernemingen	5,8%	15,5%	8,5%	68,6%	1,3%	0,3%	100%
Middelgrote ondernemingen	7,1%	20,4%	3,1%	68,8%	0,1%	0,6%	100%
Grote ondernemingen	11,7%	21,4%	0,4%	66,3%	0,0%	0,2%	100%
Totaal	7,8%	17,3%	5,0%	68,3%	1,3%	0,3%	100%

Driemaandelijkse groei

	Voorschotten in rekening-courant	Leningen op termijn ≤ 1 jaar	Leningen met forfaitair lastenpercentage	Leningen op termijn > 1 jaar	Hypothecaire leningen	Overige uitbetalings-kredieten	Totaal
Zelfstandigen	4,4%	-2,2%	6,9%	-0,5%	1,0%	-5,4%	0,4%
Kleine ondernemingen	7,5%	-0,3%	7,3%	1,1%	-0,5%	-3,0%	1,7%
Middelgrote ondernemingen	9,2%	5,0%	14,1%	2,8%	78,4%	-9,6%	3,9%
Grote ondernemingen	29,9%	7,6%	21,8%	6,5%	-4,1%	3,0%	9,1%
Totaal	16,5%	3,7%	8,4%	2,8%	0,9%	-4,9%	4,1%

Jaarlijkse groei

	Voorschotten in rekening-courant	Leningen op termijn ≤ 1 jaar	Leningen met forfaitair lastenpercentage	Leningen op termijn > 1 jaar	Hypothecaire leningen	Overige uitbetalings-kredieten	Totaal
Zelfstandigen	-5,3%	-5,6%	-3,3%	-2,0%	2,6%	-9,3%	-2,1%
Kleine ondernemingen	2,9%	0,6%	8,4%	4,7%	-21,1%	30,7%	3,9%
Middelgrote ondernemingen	17,5%	-0,3%	4,4%	4,8%	-48,0%	38,4%	4,6%
Grote ondernemingen	0,3%	6,0%	11,4%	8,5%	-85,9%	51,6%	7,0%
Totaal	3,7%	2,1%	5,8%	5,1%	-10,3%	34,9%	4,3%

**Tabel 10 : Bedrag van de opgenomen kredieten per sector (2011 Q1, 1.000 euro en relatieve cijfers)**

Sectoren	Zelfstandigen		Kleine vennootschappen		Middelgrote vennootschappen		Grote vennootschappen		Totaal	
	Bedrag	%	Bedrag	%	Bedrag	%	Bedrag	%	Bedrag	%
Sectie A - Landbouw, jacht, bosbouw en visserij - 01-03	4.284.157	38,1%	1.434.754	2,9%	86.512	0,3%	7.698	0,0%	5.813.121	4,7%
Sectie B - Winning van delfstoffen - 06-08	1.800	0,0%	26.838	0,1%	15.911	0,1%	57.914	0,2%	102.463	0,1%
Sectie C - Industrie - 10-33	396.879	3,5%	3.481.290	7,0%	2.798.671	10,5%	5.933.878	16,2%	12.610.718	10,1%
Sectie D - Productie en distributie van elektriciteit, gas, stoom en gekoelde lucht - 35	823	0,0%	141.499	0,3%	465.941	1,7%	5.499.298	15,0%	6.107.561	4,9%
Sectie E - Distributie van water, afval- en afvalwaterbeheer en sanering - 38-39	3.200	0,0%	196.833	0,4%	604.112	2,3%	2.035.948	5,6%	2.840.093	2,3%
Sectie F - Bouwnijverheid - 41-43	483.899	4,3%	6.165.735	12,3%	1.927.941	7,2%	1.346.620	3,7%	9.924.195	8,0%
Sectie G - Groot- en detailhandel; reparatie van auto's en motorfietsen - 45-47	1.692.179	15,1%	10.957.587	21,9%	3.965.623	14,9%	6.726.015	18,4%	23.341.404	18,7%
Sectie H - Vervoer en opslag - 48-53	512.442	4,6%	1.615.431	3,2%	1.327.535	5,0%	2.454.489	6,7%	5.909.897	4,7%
Sectie I - Verschaffen van accommodatie en maaltijden - 55-56	599.867	5,3%	1.940.810	3,9%	188.959	0,7%	87.623	0,2%	2.817.259	2,3%
Sectie J - Informatie en communicatie - 58-63	29.272	0,3%	962.224	1,9%	429.870	1,6%	331.672	0,9%	1.753.038	1,4%
Sectie K - Financiële activiteiten en verzekeringen - 64-66	83.339	0,7%	1.408.998	2,8%	7.386.342	27,7%	6.456.919	17,7%	15.335.598	12,3%
Sectie L - Exploitatie van en handel in onroerende goederen - 68	69.078	0,6%	9.345.777	18,7%	4.005.930	15,0%	3.417.045	9,3%	16.837.830	13,5%
Sectie M - Vrije beroepen en wetenschappelijke en technische activiteiten - 69-75	371.372	3,3%	6.164.834	12,3%	1.436.049	5,4%	305.581	0,8%	8.277.836	6,6%
Sectie N - Administratieve en ondersteunende diensten - 77-82	547.456	4,9%	2.366.703	4,7%	812.163	3,0%	926.809	2,5%	4.653.131	3,7%
Sectie O - Openbaar bestuur en defensie; verplichten sociale verzekeringen - 84	2.601	0,0%	24.854	0,0%	199.172	0,7%	175.876	0,5%	402.503	0,3%
Sectie P - Onderwijs - 85	7.233	0,1%	73.447	0,1%	3.512	0,0%	0	0,0%	84.192	0,1%
Sectie Q - Menselijke gezondheidszorg en maatschappelijke dienstverlening - 86-88	492.967	4,4%	2.525.698	5,0%	386.710	1,5%	460.423	1,3%	3.865.798	3,1%
Sectie R - Kunst, amusement en recreatie - 90-93	83.171	0,7%	551.908	1,1%	146.530	0,6%	32.901	0,1%	814.510	0,7%
Sectie S - Overige diensten - 94-96	240.040	2,1%	597.729	1,2%	35.161	0,1%	23.014	0,1%	895.944	0,7%
Sectie T - Huishoudens als werkegever, productie van goederen en diensten voor eigen gebruik - 97-98	1.335.669	11,9%	1.720	0,0%	0	0,0%	0	0,0%	1.337.389	1,1%
Sectie U - Extraterritoriale organisaties en lichamen - 99	88	0,0%	91.174	0,2%	419.085	1,6%	299.970	0,8%	810.317	0,7%
<b>Totaal</b>	<b>11.237.532</b>	<b>100%</b>	<b>50.075.843</b>	<b>100%</b>	<b>26.641.729</b>	<b>100%</b>	<b>36.579.693</b>	<b>100%</b>	<b>124.534.797</b>	<b>100%</b>

## d. Aanwendingspercentage

**Tabel 11 : Evolutie van de aanwendingsgraad (in procenten)**

	Zelfstandigen	Kleine Vennootschappen	Middelgrote Vennootschappen	Grote Vennootschappen	Totaal
2006 Q2	84,5%	82,7%	55,7%	55,7%	66,9%
2006 Q3	84,1%	82,4%	57,2%	53,2%	66,2%
2006 Q4	83,0%	81,8%	55,2%	53,5%	65,6%
2007 Q1	82,8%	82,5%	54,4%	54,4%	65,8%
2007 Q2	82,7%	81,5%	59,9%	55,1%	67,3%
2007 Q3	83,3%	82,3%	61,4%	57,2%	69,0%
2007 Q4	83,0%	83,4%	62,8%	56,9%	69,4%
2008 Q1	82,5%	83,0%	62,5%	59,7%	70,4%
2008 Q2	83,0%	83,3%	62,7%	60,1%	70,7%
2008 Q3	83,1%	83,3%	62,6%	60,9%	70,8%
2008 Q4	83,2%	84,1%	64,8%	63,8%	72,5%
2009 Q1	83,5%	84,1%	64,9%	60,2%	71,1%
2009 Q2	84,0%	85,6%	65,9%	58,6%	71,1%
2009 Q3	84,9%	86,0%	64,7%	59,9%	71,7%
2009 Q4	85,9%	86,9%	64,8%	56,3%	70,9%
2010 Q1	85,5%	86,6%	65,7%	56,4%	71,0%
2010 Q2	86,3%	86,9%	67,4%	59,6%	72,8%
2010 Q3	86,5%	86,9%	66,7%	59,6%	72,7%
2010 Q4	86,9%	87,5%	74,5%	57,4%	73,7%
2011 Q1	85,8%	86,7%	76,8%	59,6%	75,0%
2011 Q2	86,6%	87,0%	77,4%	62,9%	76,4%

**Tabel 12 : Aanwendingsgraad per ondernemingscategorie en per krediettype**

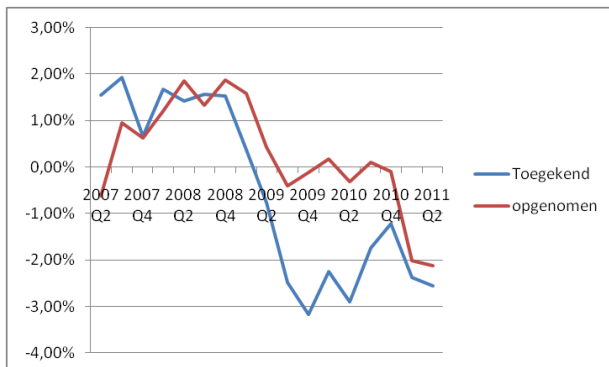
	Voorschotten in rekening-courant	Leningen op termijn ≤ 1 jaar	Leningen met forfaitair lastenpercentage	Leningen op termijn > 1 jaar	Overige uitbetalingskredieten	Totaal
Zelfstandigen	71,07%	74,39%	96,34%	86,70%	93,08%	86,65%
Kleine ondernemingen	78,49%	69,33%	98,04%	92,80%	65,25%	87,36%
Middelgrote ondernemingen	100%	54,64%	99,72%	89,79%	70,72%	80,67%
Grote ondernemingen	100%	39,00%	97,10%	75,93%	47,56%	64,71%
Totaal	93,24%	51,43%	97,95%	86,14%	63,44%	77,91%

**Tabel 13 : Aanwendingsgraad per sector (2011 Q2, in percenten)**

Sectoren	Zelfstandigen	Kleine vennootschappen	Middelgrote vennootschappen	Grote vennootschappen	Totaal
Sectie A - Landbouw, jacht, bosbouw en visserij - 01-03	77,9%	83,6%	92,7%	21,1%	79,1%
Sectie B - Winning van delfstoffen - 06-08	83,4%	84,4%	69,2%	60,9%	67,4%
Sectie C - Industrie - 10-33	90,2%	85,9%	68,5%	45,9%	58,6%
Sectie D - Productie en distributie van elektriciteit, gas, stoom en gekoelde lucht - 35	99,4%	88,4%	73,1%	80,1%	79,7%
Sectie E - Distributie van water, afval- en afvalwaterbeheer en sanering - 38-39	93,9%	87,4%	75,6%	68,3%	70,9%
Sectie F - Bouwnijverheid - 41-43	91,1%	84,5%	68,1%	43,2%	72,0%
Sectie G - Groot- en detailhandel; reparatie van auto's en motorfietsen - 45-47	89,0%	84,2%	73,9%	57,0%	72,7%
Sectie H - Vervoer en opslag - 48-53	100,7%	88,5%	78,0%	69,5%	78,1%
Sectie I - Verschaffen van accommodatie en maaltijden - 55-56	96,4%	93,4%	78,0%	60,1%	91,2%
Sectie J - Informatie en communicatie - 58-63	103,1%	89,8%	72,4%	43,5%	71,4%
Sectie K - Financiële activiteiten en verzekeringen - 64-66	88,9%	84,6%	83,8%	80,7%	82,6%
Sectie L - Exploitatie van en handel in onroerende goederen - 68	95,4%	88,7%	86,2%	85,1%	87,4%
Sectie M - Vrije beroepen en wetenschappelijke en technische activiteiten - 69-75	89,7%	88,5%	75,3%	45,1%	83,1%
Sectie N - Administratieve en ondersteunende diensten - 77-82	86,8%	89,4%	81,1%	69,4%	82,9%
Sectie O - Openbaar bestuur en defensie; verplichten sociale verzekeringen - 84	83,6%	67,8%	72,4%	67,1%	69,8%
Sectie P - Onderwijs - 85	89,5%	88,4%	72,6%	-	87,7%
Sectie Q - Menselijke gezondheidszorg en maatschappelijke dienstverlening - 86-88	90,3%	90,6%	80,8%	70,5%	86,6%
Sectie R - Kunst, amusement en recreatie - 90-93	89,7%	90,5%	78,3%	65,1%	86,6%
Sectie S - Overige diensten - 94-96	91,2%	90,7%	81,2%	47,3%	88,3%
Sectie T - Huishoudens als werkegever, productie van goederen en diensten voor eigen gebruik - 97-98	102,5%	93,0%	-	-	102,5%
Sectie U - Extraterritoriale organisaties en lichamen - 99	55,7%	95,8%	60,7%	36,7%	50,6%
<b>Aanwendingsgraad per ondernemingstype</b>	<b>86,6%</b>	<b>87,0%</b>	<b>77,4%</b>	<b>62,9%</b>	<b>76,4%</b>

**Figuur 15 : Jaarlijks groeipercentage van de toegekende en opgenomen kredieten**

**Zelfstandigen :**

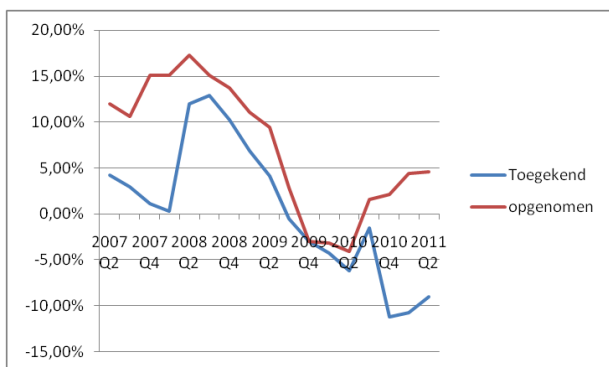


**Kleine ondernemingen:**

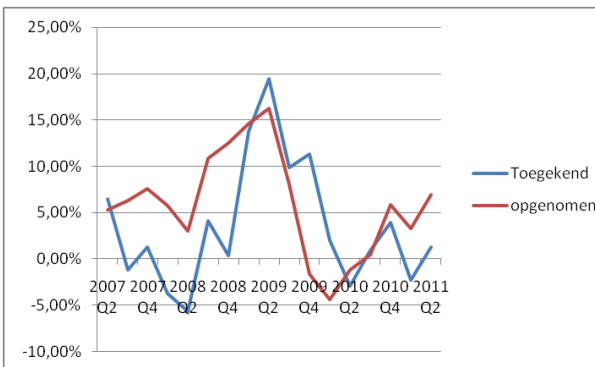


**Figuur 16 : Jaarlijks groeipercentage van de toegekende en opgenomen kredieten**

**Middelgrote :**



**Grote ondernemingen:**



## 7. Bijlagen

### a. Uitleg over de krediettypes (NBB)

#### Leningen op termijn langer dan een jaar

Deze kredietvorm omvat de "leningen die op een welbepaalde vervaldag moeten terugbetaald worden (initieel, meer dan een jaar), zelfs wanneer een aflossingsplan overeengekomen is, maar met uitzondering van de leningen met een forfaitair lastenpercentage en de hypothecaire leningen". Deze rubriek omvat eveneens de specifieke leningen op vaste termijn langer dan een jaar die door de instelling-verslaggever worden toegekend met als doel ze onmiddellijk en definitief te laten financieren door een openbare kredietinstelling tot wanneer de overname van de financiering door genoemde openbare kredietinstelling wordt aangekondigd. Het risico, dat ten laste blijft van de instellingen-verslaggever, moet - bij de overname door de openbare kredietinstelling - gemeld worden als een "borgstellings- en acceptkrediet".

#### Leningen op vaste termijn korter of gelijk aan een jaar

Voor deze kredietvorm gebruiken we dezelfde definitie als deze voor de kredietvorm "Leningen op vaste termijn langer dan een jaar", met dien verstande dat de initiële vastgestelde vervaldag voor de terugbetaling van de desbetreffende leningen lager of gelijk is aan een jaar.

#### Voorschotten in rekening-courant

Deze kredietvorm omvat de schuldvorderingen die voortvloeien uit de toekenning van voorschotten in rekening-courant, met inbegrip van de schuldvorderingen die het gevolg zijn van debetsaldi van zichtrekeningen. Worden dus eveneens bedoeld : de verrichtingen in verband met voorschotten op handelsgoederen, facturen, effecten en andere schuldvorderingen, met uitsluiting evenwel van handelspapieren en accepten.

#### Hypothecaire leningen

Deze kredietvorm omvat de "leningen met een contractuele initiële termijn langer dan een jaar, met of zonder progressieve aflossing van het geleende kapitaal, en die integraal gedekt zijn door een hypothecaire inschrijving op een of meerdere onroerende goederen, ongeacht de mogelijkheid tot herneming van het gedeelte van het intussen afgeloste kapitaal. "Worden eveneens vermeld onder deze vorm: de voorschotten op hypothecaire kredietopeningen met een initiële duur van meer dan een jaar, bestemd voor de aankoop, de bouw of verbouwing van een onroerend goed, en die eveneens voor het integrale bedrag gedekt zijn door een hypothecaire inschrijving."

#### Leningen met forfaitair lastenpercentage

Deze kredietvorm komt overeen met "leningen die terugbetaalbaar zijn op basis van vaste periodieke stortingen die naast het terug te betalen kapitaal eveneens de intrestlast omvatten die berekend wordt aan de hand van een vast lastenpercentage op het geleende kapitaal voor de totale duur van de lening". Worden eveneens bedoeld: de schuldvorderingen die betrekking hebben op de verkoop of de levering van diensten op afbetaling en die overgenomen worden door verkopers of dienstverlener op afbetaling, evenals de schuldvordering in verband met leningen op afbetaling overgenomen door de instelling-verslaggever aan ondernemingen die niet het statuut van kredietinstelling hebben.

#### Andere uitbetalingskredieten

Zijn opgenomen bij "Andere uitbetalingskredieten": acceptkredieten, leveranciersdiscontokredieten, forfaitair disconto, cedentendiscontokredieten, financieringshuur en gelijkaardige verrichtingen en een overblijvende categorie. In de "financieringshuur en gelijkaardige verrichtingen" zijn de cijfers van de leasingmaatschappijen niet opgenomen.

## b. Methodologische verschillen tussen instellingen

### Methodologische verschillen tussen het Kredietobservatorium en het KeFiK:

	Kredietobservatorium	KeFiK	Verschillen uitgelegd:
<b>NACE-codes <u>niet</u> hernomen in de berekening</b>	Alle bedragen overeenkomstig aan de volgende NACE-codes: 64 - 65 - 66 (Financiële en verzekeringsactiviteiten)	Enkel de bedragen overeenkomstig de NACE-code 642 (financiële holdings)	Leg de verschillen uit per ondernemingsgrootte
<b>Cijfers met betrekking tot de zelfstandigen</b>	Niet overgenomen	overgenomen  (maar hun impact op het totale bedrag (ten opzichte van de bedragen van de KO, MO en GO) is klein)	Leg de verschillen in het totale bedrag uit
<b>Cijfers betreffende de ondernemingen zonder grootte (ondernemingen die nog geen balans hebben)</b>	overgenomen  (het Kredietobservatorium, voeg de aan ondernemingen zonder grootte toegekende bedragen toe - ondernemingen waarvoor de NBB nog geen balans heeft ontvangen)	Niet overgenomen	Leg de verschillen in het totale bedrag uit

## 8. Lijst van de figuren

Figuur 1: BBP en conjunctuurevolutie.....	6
Figuur 2: Bank Lending Survey - Resultaten van het 2e trimester 2011.....	8
Figuur 3 : Evolutie van het totaal aantal debiteuren (absolute cijfers) .....	9
Figuur 4 : Evolutie van het aantal debiteuren per ondernemingstype (absolute cijfers). 10	
Figuur 5 : Onderverdeling van het aantal debiteuren per ondernemingstype (2011 Q2, absolute aantallen) .....	10
Figuur 6 : Evolutie van het totale bedrag van de toegekende kredieten (in miljoen euro) .....	11
Figuur 7 : Evolutie van het bedrag van de toegekende kredieten per ondernemingstype (in miljoen euro).....	11
Figuur 8 : Onderverdeling van het bedrag van de toegekende kredieten per ondernemingstype (in miljoen euro).....	12
Figuur 9 : Evolutie van het gemiddelde toegekende bedrag (in euro) .....	12
Figuur 10 : Evolutie van het totale bedrag van de toegekende kredieten (in miljoen euro) .....	13
Figuur 11 : Evolutie van het bedrag van de opgenomen kredieten per ondernemingstype (in miljoen euro).....	13
Figuur 12 : Onderverdeling van het bedrag van de opgenomen kredieten per ondernemingstype (in miljoen euro).....	14
Figuur 13 : Evolutie van het gemiddelde opgenomen bedrag (euro) .....	14
Figuur 14 : Evolutie van het aanwendingspercentage per ondernemingstype (in percenten) .....	15
Figuur 15 : Jaarlijks groeipercentage van de toegekende en opgenomen kredieten .....	29
Figuur 16 : Jaarlijks groeipercentage van de toegekende en opgenomen kredieten .....	29

## 9. Lijst van de tabellen

Tabel 1 : Evolutie van het aantal debiteuren per ondernemingstype (absolute cijfers) .	17
Tabel 2 : Aantal debiteuren per sector (2011 Q2, absolute en relatieve cijfers).....	18
Tabel 3 : Evolutie van het bedrag van de toegekende kredieten per ondernemingstype (miljoen euro) .....	19
Tabel 4 : Evolutie van het gemiddelde toegekende bedrag (in euro) .....	20
Tabel 5 : Belang van de krediettypes per ondernemingscategorie op basis van het bedrag van de toegekende kredieten (2011 Q2) .....	21
Tabel 6 : Bedrag van de toegekende kredieten per sector (2011 Q1, 1.000 euro en relatieve cijfers) .....	22
Tabel 7 : Evolutie van het bedrag van de opgenomen kredieten (miljoen euro) .....	23
Tabel 8 : Evolutie van het gemiddelde opgenomen bedrag (euro) .....	24
Tabel 9 : Belang van de krediettypes per ondernemingscategorie op basis van het bedrag van de opgenomen kredieten (2011 Q2).....	25
Tabel 10 : Bedrag van de opgenomen kredieten per sector (2011 Q1, 1.000 euro en relatieve cijfers) .....	26
Tabel 11 : Evolutie van de aanwendingsgraad (in percenten).....	27
Tabel 12 : Aanwendingsgraad per ondernemingscategorie en per krediettype .....	27
Tabel 13 : Aanwendingsgraad per sector (2011 Q2, in percenten).....	28