

# Rapport Octroi de Crédit

## 3<sup>e</sup> trimestre 2011

CeFiP<sub>ASBL</sub>  KeFiK<sub>VZW</sub>

Kenniscentrum voor Financiering van KMO  
Centre de Connaissances du Financement des PME

[www.cefip.be](http://www.cefip.be)

### **Autres études CeFiP :**

Rapport Octroi de crédit du 2<sup>e</sup> trimestre 2011 et versions antérieures:

[http://www.cefip.be/FILES/FR/9\\_1\\_octroi.html](http://www.cefip.be/FILES/FR/9_1_octroi.html)

Enquête Financement des PME 2010 et versions antérieures :

[http://www.cefip.be/FILES/FR/9\\_2\\_enquete.html](http://www.cefip.be/FILES/FR/9_2_enquete.html)

13<sup>ème</sup> baromètre CeFiP - Janvier 2011 et versions antérieures :

[http://www.cefip-kefik.be/FILES/FR/10\\_7\\_KeFiK\\_en\\_de\\_crisis.html#title1](http://www.cefip-kefik.be/FILES/FR/10_7_KeFiK_en_de_crisis.html#title1)

### **Études CeFiP à venir :**

14<sup>ème</sup> baromètre CeFiP sur l'accès des petites entreprises au financement bancaire

Cartographie de la transmission d'entreprises en Belgique : Réalité et perspectives en 7 indicateurs

Enquête Financement des PME 2011

**Working Paper Series CeFiP :** [http://www.cefip.be/FILES/FR/9\\_3\\_workingps.html](http://www.cefip.be/FILES/FR/9_3_workingps.html)

**Rapports annuels du CeFiP :** [http://www.cefip.be/FILES/FR/9\\_4\\_jaarrapport.html](http://www.cefip.be/FILES/FR/9_4_jaarrapport.html)

## **Contact CeFiP**

Nicolas Bourgois  
Économiste

[bourgois@cefip-kefik.be](mailto:bourgois@cefip-kefik.be)

# Table des matières

1.	Introduction .....	4
2.	Méthodologie.....	4
3.	Contexte économique.....	6
4.	Observations.....	9
	a. Débiteurs .....	9
	b. Montant des crédits octroyés.....	11
	c. Montant des crédits prélevés.....	13
	d. Degré d'utilisation .....	15
5.	Conclusions .....	16
6.	Tableaux et autres figures .....	17
	a. Débiteurs .....	17
	b. Montant des crédits octroyés.....	19
	c. Montant des crédits prélevés.....	23
	d. Degré d'utilisation .....	27
7.	Annexes .....	30
	a. Explication des types de crédit (BNB).....	30
	b. Différences méthodologiques entre organismes .....	31
8.	Liste des figures.....	32
9.	Liste des tableaux .....	32

## 1. Introduction

Centre de référence en matière de financement des PME au niveau national, le Centre de Connaissances du Financement des PME (CeFiP, ASBL) a vu le jour fin 2005 sur recommandation du « groupe de travail Financement des PME ».

Le CeFiP a pour objectif de centraliser et d'exploiter toute information pertinente de manière à mettre ce savoir à disposition des autorités, des entrepreneurs (ainsi qu'à leurs organismes représentatifs), du monde académique et des dispensateurs de crédit.

Fin 2008, il s'est vu confier la mission de médiation du crédit ([www.mediateurducredit.be](http://www.mediateurducredit.be)). Le Médiateur du crédit propose gratuitement aide et assistance à toute entreprise qui rencontre des difficultés de financement. Il traite également les demandes liées aux difficultés rencontrées dans le cadre des contrats d'assurance-crédit.

Chaque trimestre, sur base des relevés mensuels de la Banque nationale de Belgique (BNB)<sup>1</sup>, le Centre de Connaissances du Financement des PME analyse et publie les chiffres relatifs à l'évolution de l'octroi de crédit en Belgique.

## 2. Méthodologie

Ce rapport d'analyse est divisé en 3 parties :

- Cette 1<sup>e</sup> partie décrit la méthodologie et la terminologie adoptées dans le rapport.
- La 2<sup>e</sup> partie retrace le contexte économique dans lequel se sont inscrites l'offre et la demande de crédit au 3<sup>e</sup> trimestre 2011.
- La 3<sup>e</sup> partie examine l'évolution des variables clés liées à l'octroi de crédit.

Le rapport se termine par une conclusion résumant les observations pertinentes liées à l'octroi de crédit au troisième trimestre 2011.

**L'étude de l'évolution de l'octroi de crédit est effectuée à partir des variables suivantes :**

- le nombre de débiteurs présents sur le marché du crédit,
- les montants des crédits octroyés,
- les montants des crédits prélevés et
- le degré d'utilisation de ces crédits.

Ces variables sont analysées selon trois axes différents :

### 1. Le type d'entreprise :

Les entreprises sont communément classées en 4 catégories et suivant les critères repris dans le tableau ci-dessous<sup>2</sup>. Notons que par rapport aux autres publications relatives à l'octroi de crédit, ce rapport du CeFiP accorde une **attention particulière aux indépendants et aux PME**.

Indépendants	Toute personne physique résidente et toute association de codébiteurs dont tous les associés sont des personnes physiques résidentes.
Petites sociétés	Toute entreprise qui : <ul style="list-style-type: none"><li>○ a déposé un bilan sous forme de schéma <i>abrégi</i> auprès de la Centrale des bilans,</li><li>○ emploie moins de 50 personnes et</li><li>○ a un chiffre d'affaires ou un total de bilan inférieur ou égal à 10 millions d'euros.</li></ul>

<sup>1</sup> Plus précisément, de la CCE (Centrale des crédits aux entreprises) qui est hébergée au sein de la BNB

<sup>2</sup> Source : Banque Nationale de Belgique - Centrale des Crédits

Sociétés moyennes	<p>Toute entreprise qui :</p> <ul style="list-style-type: none"> <li>○ a déposé un bilan sous forme de schéma <i>complet</i> auprès de la Centrale des bilans et</li> </ul> <p style="text-align: center;">OU</p> <ul style="list-style-type: none"> <li>○ a un nombre moyens d'effectifs sur base annuelle supérieur à 100 personnes.</li> <li>○ dépasse plusieurs des seuils suivants: <ul style="list-style-type: none"> <li>- une moyenne annuelle des effectifs de 50 personnes</li> <li>- un chiffre d'affaires annuel (hors TVA) de 7,3 millions d'euros</li> <li>- un total de bilan de 3,65 millions d'euros</li> </ul> </li> </ul>
Grandes sociétés	<p>Toute entreprise qui :</p> <ul style="list-style-type: none"> <li>○ a déposé un bilan sous forme de schéma <i>complet</i> auprès de la Centrale des bilans et</li> <li>○ a un chiffre d'affaire égal ou supérieur à 37,185 millions d'euros ou un total bilantaire égal ou supérieur à 125 millions d'euros durant <i>deux</i> années consécutives.</li> </ul>

Lorsque le mot "sociétés" est utilisé seul dans le rapport, il fait référence à l'ensemble des petites, moyennes et grandes sociétés. Précisons également que, puisqu'il est impossible de les placer dans une des catégories ci-dessus, les « autres personnes morales<sup>3</sup> » ne sont pas incluses dans le calcul.

## 2. Le secteur :

Les secteurs étudiés correspondent aux **codes NACE-Bel 2008**. Le CeFiP effectue un regroupement semblable à celui de la Centrale des Crédits aux entreprises (CCE) -BNB, **mais exclut néanmoins le code NACE-642** relatif aux holdings financiers.

## 3. Le type de crédit :

Seuls les **montants en encours pour des crédits de paiement supérieurs ou égaux à 25.000 €** sont repris dans les statistiques de ce rapport. Il s'agit des montants relatifs aux contrats en circulation au cours du 3<sup>e</sup> trimestre 2011. Ils englobent les montants de production se rapportant aux contrats existants ainsi qu'aux nouveaux contrats conclus pendant le trimestre de référence. Les contrats échus ne sont dès lors pas repris dans les montants en encours.<sup>4</sup>

La description des différents types de crédit étudiés se trouve dans les annexes.

Enfin, soulignons que les chiffres obtenus peuvent légèrement différer d'une publication trimestrielle à l'autre. Ces écarts s'expliquent par le fait que les données du trimestre précédent font l'objet d'une actualisation qui permet alors de prendre en compte les montants qui n'avaient pu être comptabilisés en temps voulu.

<sup>3</sup> Les autres personnes morales sont les personnes morales qui n'ont pas déposé de comptes annuels normalisés auprès de la BNB au cours de ces cinq dernières années (à compter du trimestre considéré). Par exemple, les administrations publiques, une partie du secteur des soins de santé, les ASBL et les nouvelles entreprises qui n'ont pas encore déposé de comptes annuels.

<sup>4</sup> La famille des montants en circulation correspond aux contrats courants en circulation à la date de référence. La famille des montants de production correspond aux nouveaux contrats conclus pendant la période de référence. Depuis juillet 2003, des montants de production agrégés sont publiés tous les mois dans le cadre de l'enquête MIR de la BCE (voir <http://www.nbb.be/belgostat/DataAccesLinker?Lang=F&Dom=4110&Table=10&Order=ASC>). Toutefois, aucun chiffre de production agrégé par taille d'entreprise n'est encore disponible actuellement. A cet égard, notons que les montants publiés ici comprennent uniquement les crédits de paiement (les chiffres publiés par la CCE comprennent aussi bien les crédits de paiement que les crédits d'engagement).

Il s'agit de crédits ≥ € 25.000 (somme de tous les types de crédit par société/indépendant et par institution de crédit). Il comporte les catégories suivantes : Prêts à terme > 1 an/ Prêts à terme ≤ 1 an/ Avances en compte courant/ Leasing et opérations similaires/ Prêts hypothécaires/ Prêts à taux de chargement forfaitaire/ Crédits par acceptation / Crédits fournisseurs/ Escompte à forfait/ Crédit d'escompte cédant.

### 3. Contexte économique

L'Institut des Comptes Nationaux (ICN) indique dans son dernier rapport que l'activité économique se ralentit légèrement au 3e trimestre 2011. En volume, le PIB, corrigé des variations saisonnières et des effets de calendrier, diminue de 0,1 % par rapport au 2e trimestre. En valeur annuelle, le ralentissement se poursuit avec une croissance du PIB de 1,7 %, contre respectivement 2,9 et 2,2 % aux premier et deuxième trimestres.

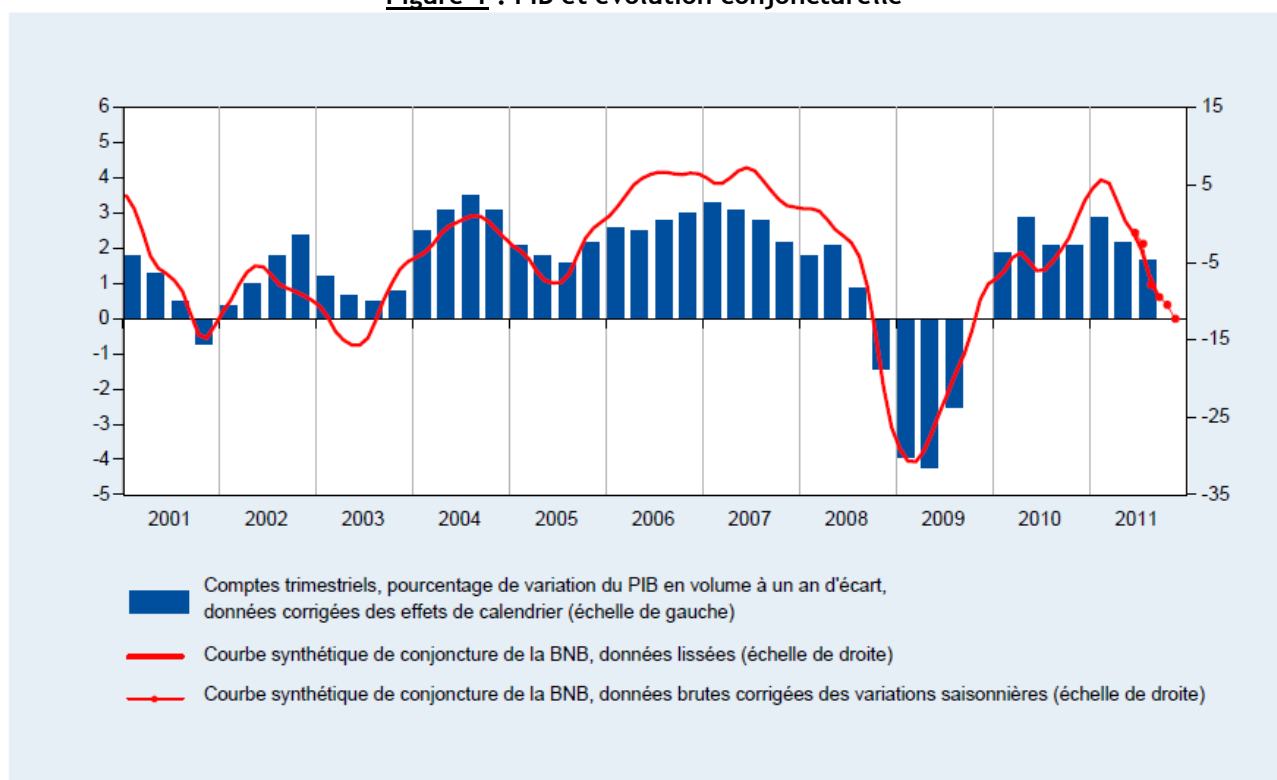
Après deux trimestres de croissance assez soutenue, la valeur ajoutée se contracte dans l'industrie et dans la construction (-0,3% et -1,0 % par rapport au trimestre précédent). Elle est en revanche stable dans les services.

Seules les dépenses du secteur public progressent encore, la consommation augmentant de 0,6 % et les investissements, de 1,1 %. Les entreprises diminuent par contre leur formation de capital fixe, de 0,5 %. Les ménages réduisent leurs investissements en logements de 1,5 % et leurs dépenses de consommation baissent de 0,2 %. Au total, la demande intérieure hors stocks diminue de 0,1 %.

La demande extérieure est aussi en baisse. Les exportations de biens et de services reculent en effet de 1 % dans un contexte de ralentissement du commerce mondial.

Cet affaiblissement général de la demande privée semble n'avoir pas été totalement anticipé. À l'instar du recul de l'activité intérieure, le recul des importations de biens et de services est limité (-0,3 %) et les variations de stocks apportent, probablement de façon temporaire, une contribution positive à la croissance.<sup>5</sup>

**Figure 1 : PIB et évolution conjoncturelle**



Source: ICN

<sup>5</sup> Source : Institut des comptes nationaux (<http://www.nbb.be/doc/DQ/F/DQ3/HISTO/NFAT11III.PDF>)

Toujours selon l'ICN, l'inflation en Belgique s'accroît au 3<sup>e</sup> trimestre 2011 pour atteindre 3,6 %, soit le plus haut niveau enregistré depuis presque trois ans. Ceci s'explique surtout par l'accélération de l'inflation touchant les produits alimentaires transformés, les produits industriels non énergétiques et les produits énergétiques, et moins par l'inflation sur les prix des services qui recule sur cette période.

Au 3<sup>e</sup> trimestre 2011, les prix à la consommation des produits énergétiques continuent d'augmenter à un rythme élevé et atteignent un taux de croissance de 18%. Les fortes hausses de prix pour les combustibles liquides (+26,6 %), les carburants (+15,7 %), le gaz naturel (+20,0 %) et l'électricité (+15,0 %) qui en ont découlé, montrent une contribution des produits énergétique de l'ordre de 2 points de pourcentage à l'inflation totale. L'indice santé<sup>6</sup> évolue de 3% au 2<sup>e</sup> trimestre à 3,1% au 3<sup>e</sup> trimestre.<sup>7</sup>

Le nombre de **faillites** enregistrées durant les trois premiers trimestres de l'année 2011 s'élève à 7.394, ce qui représente une augmentation de 3,4% par rapport à la même période en 2010.

Entre janvier et septembre 2011, le nombre d'entreprises en faillite diminue de 0,9% dans l'industrie et de 1,4% dans le secteur du commerce par rapport à la même période de l'année passée. On constate par ailleurs, une augmentation du nombre de faillites de 9% dans la construction et de 7% dans l'horeca. Le nombre d'entreprises en faillite dans le transport et les autres services, lui, s'accroît de 7,2%.

Au niveau régional, on observe, pour cette même période, une diminution du nombre de faillites de 2,8% en Flandre et une augmentation de 8,3 % en Wallonie et de 12,8 % à Bruxelles.<sup>8</sup>

D'après les dernières statistiques de la BNB et d'Eurostat, le **taux de chômage harmonisé**<sup>9</sup> atteint 7,4% en septembre 2011, après avoir été de 7,3% et 7,4% en juillet et août de cette même année. Par rapport, à la même période de 2010, ce taux de chômage connaît une réelle diminution au point de retrouver un niveau d'avant-crise (8,5% en juillet 2010, 8,3% en août 2010 et 8,1% en septembre 2010). Le chômage en Belgique en septembre 2011 reste inférieur à celui de la zone euro (10,2%) et à celui de l'Union européenne des 27 (9,8%).

La **confiance des chefs d'entreprises** belges dans l'évolution future de la conjoncture se dégrade à nouveau tout au long du 3<sup>e</sup> trimestre 2011. En repli dès le 2<sup>e</sup> trimestre de cette année, le baromètre de conjoncture de la BNB basé sur une enquête menée auprès d'un échantillon d'entrepreneurs<sup>10</sup>, atteint en septembre, un niveau qui n'avait plus été enregistré depuis près de deux ans. Le climat des affaires se détériore à des degrés divers dans les secteurs de l'industrie manufacturière, la construction, le commerce et les services aux entreprises. Ainsi, la baisse de la confiance des chefs d'entreprises est la plus marquée dans le commerce en juillet, dans les services aux entreprises en août et dans le commerce en septembre.

Les derniers résultats du Bank Lending Survey (BLS) montrent qu'aucun assouplissement ni durcissement des **conditions d'octroi de crédit** n'a lieu en Belgique tout au long du 3<sup>e</sup> trimestre 2011. Dans la zone euro, pour le deuxième trimestre de suite, le rapport fait état d'un très léger durcissement. Pour le trimestre suivant, ces évolutions devraient suivre la même direction, tant au niveau belge qu'au niveau de la zone euro.

La **demande de crédit** des sociétés non financières en Belgique demeure au même niveau qu'au trimestre précédent et baisse légèrement au niveau de la zone euro. La demande devrait, d'après les prévisions des établissements de crédit, baisser dans les prochains trimestres.<sup>11</sup>

<sup>6</sup> L'indice santé est calculé sur la base du panier de consommation excluant le tabac, les boissons alcoolisées et les carburants

<sup>7</sup> Source : ICN ([http://statbel.fgov.be/fr/binaries/Press\\_Observatoire\\_prix\\_20111104\\_FR\\_tcm326-150933.pdf](http://statbel.fgov.be/fr/binaries/Press_Observatoire_prix_20111104_FR_tcm326-150933.pdf))

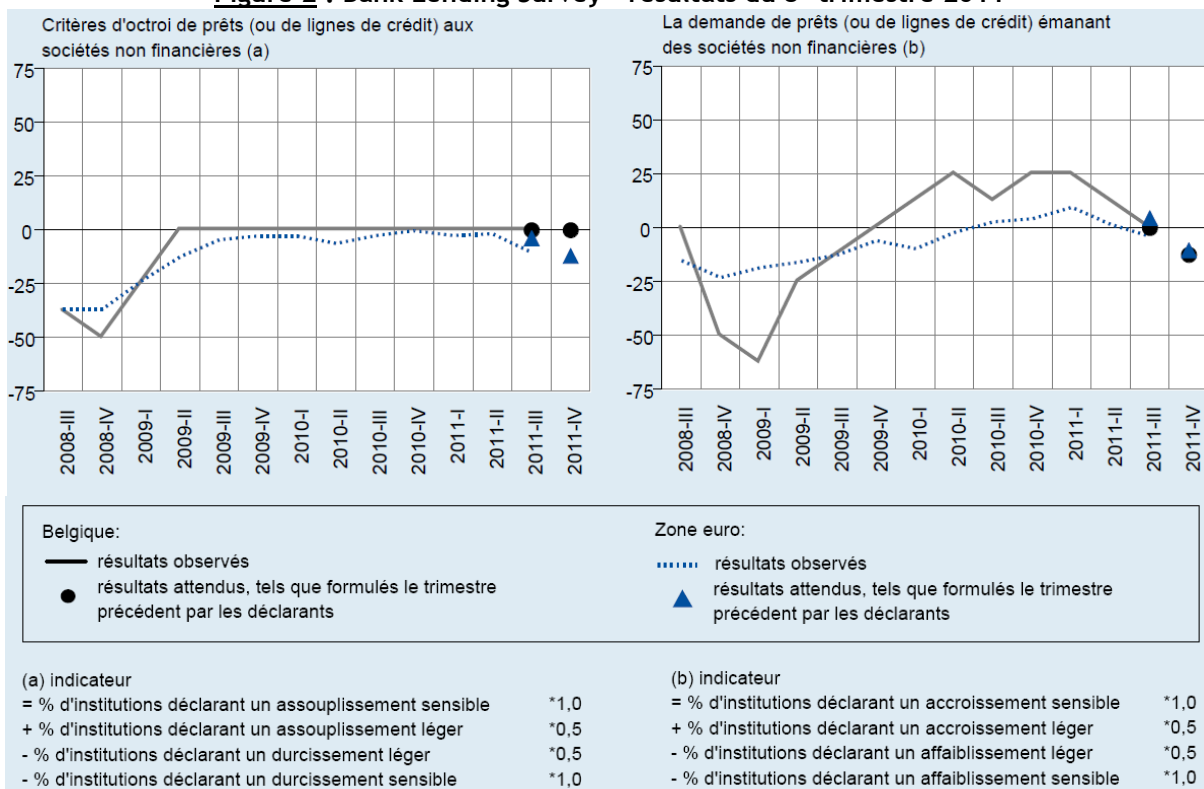
<sup>8</sup> Source : SPF Economie -Direction générale Statistiques ([http://statbel.fgov.be/fr/binaries/bri\\_fr\\_tcm326-150129.pdf](http://statbel.fgov.be/fr/binaries/bri_fr_tcm326-150129.pdf))

<sup>9</sup> "Cette série correspond aux résultats de l'enquête sur les forces de travail (EFT, pour les 15 ans et plus), ajustés mensuellement en utilisant les données administratives nationales, conformément à la méthodologie Eurostat. Séries corrigées des variations saisonnières". Source: BNB: Belgostat, Eurostat.

<sup>10</sup> Source : BNB : Enquête mensuelle de conjoncture auprès des entreprises - juillet 2011/août 2011/septembre 2011.

<sup>11</sup> Source : BNB ([http://www.nbb.be/doc/dq/bls/fr/developments/BLS\\_update.htm](http://www.nbb.be/doc/dq/bls/fr/developments/BLS_update.htm))

**Figure 2 : Bank Lending Survey - résultats du 3<sup>e</sup> trimestre 2011**



Source: BNB-NBB

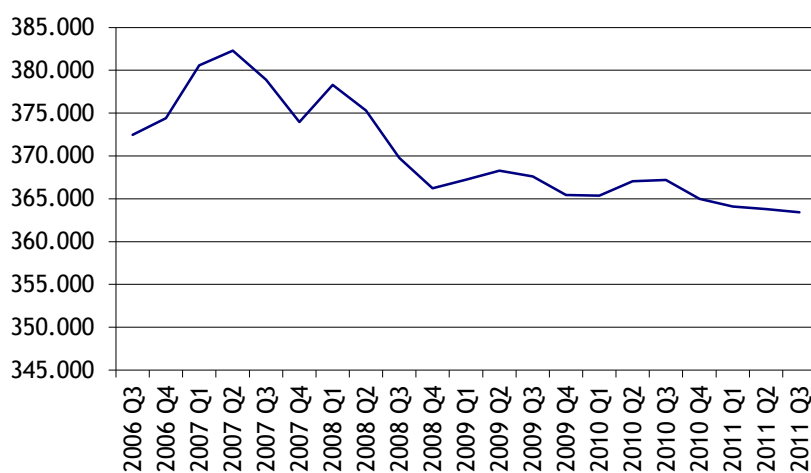
## 4. Observations

Note : Tous les tableaux relatifs à l'évolution du nombre de débiteurs, du montant des crédits octroyés, du montant des crédits prélevés et du degré d'utilisation peuvent être consultés dans la partie "6. Tableaux et autres figures", à partir de la page 17 (point 6.a.).

### a. Débiteurs

Le nombre total de débiteurs recensés au 3<sup>e</sup> trimestre 2011 diminue relativement peu par rapport au 2<sup>e</sup> trimestre (-0,10%) et passe de 363.781 à 363.428. Sur base annuelle, la baisse est plus marquée (-1,03%) puisqu'au 3<sup>e</sup> trimestre 2010, le nombre de débiteurs était alors de 367.194.

Figure 1 : Evolution du nombre total de débiteurs (chiffres absolus)



L'évolution du nombre de débiteurs ne suit cependant pas la même tendance pour chaque type d'entreprise.

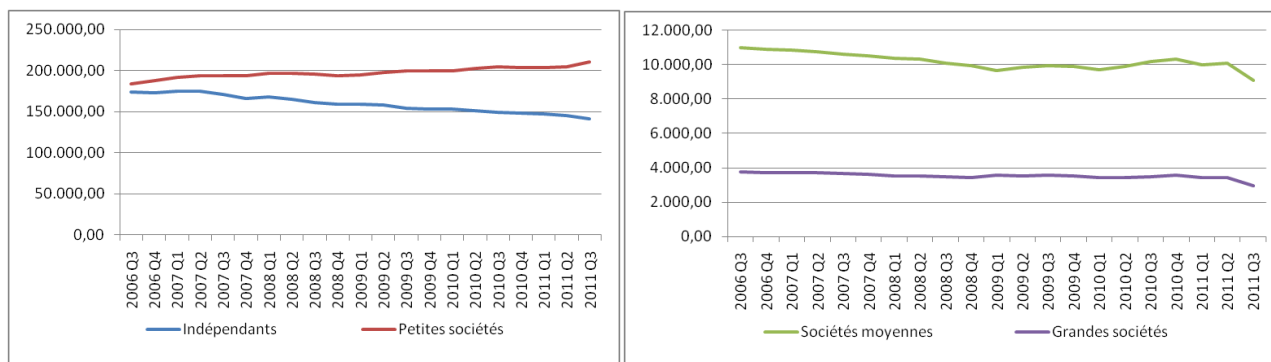
Le nombre de débiteurs **indépendants** diminue fortement au 3<sup>e</sup> trimestre 2011 (-2,90% par rapport à T2 2011) mais sur base annuelle (entre T3 2010 et T3 2011), cette baisse est encore plus importante (-5,02%).

Les **petites sociétés** voient leur nombre de débiteurs repartir à la hausse au cours de ce 3<sup>e</sup> trimestre 2011 (+2,60%). Par rapport à la même période de 2010, la progression est également de +2,60%.

Après une hausse au 2<sup>e</sup> trimestre 2011 (+0,89% par rapport à T1 2011), le nombre de débiteurs dans les **moyennes sociétés** chute au 3<sup>e</sup> trimestre 2011 (-9,66% par rapport à T2 2011). Sur base annuelle (entre T3 2010 et T3 2011), ce chiffre est également en nette baisse (-10,61%).

Du côté des **grandes sociétés**, après un 2<sup>e</sup> trimestre 2011 relativement stable (-0,06%), le nombre de débiteurs repart à la baisse au 3<sup>e</sup> trimestre 2011 (-14,23%). Par rapport au 3<sup>e</sup> trimestre 2010, ce chiffre diminue aussi fortement (-15,74%).

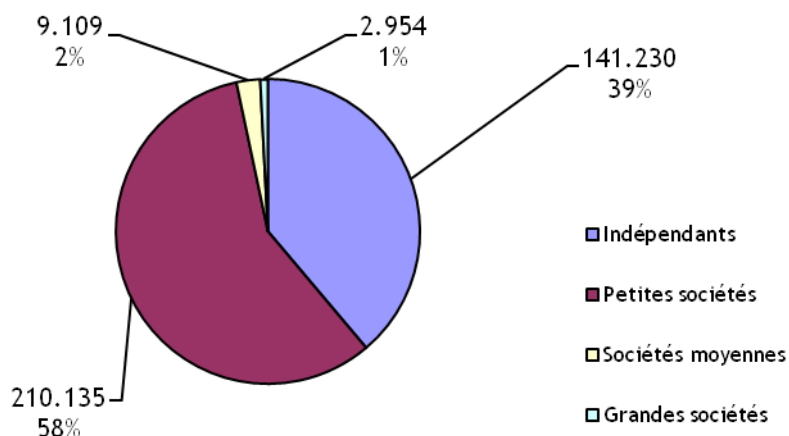
**Figure 2 : Evolution du nombre de débiteurs par type d'entreprise (chiffres absolus)**



Les indépendants (38,86%) et les petites entreprises (57,82%) représentent à eux deux 96,68% du nombre total de débiteurs. Les deux catégories restantes que sont les moyennes (2,51%) et grandes entreprises (0,81%) constituent 3,32% du nombre total de débiteurs.

Notons que depuis le début de la crise, cette répartition s'est principalement modifiée pour les indépendants et les petites sociétés. Au 3<sup>e</sup> trimestre 2008, la part des indépendants était alors de 43,56%, soit 4,7% de plus qu'à l'heure actuelle, et celle des petites sociétés de 52,76%, soit 5,06% de moins qu'à l'heure actuelle. La part des petites sociétés et celle des grandes sociétés n'ont que très peu varié puisqu'elles se chiffraient alors à respectivement 2,73% et 0,95%.

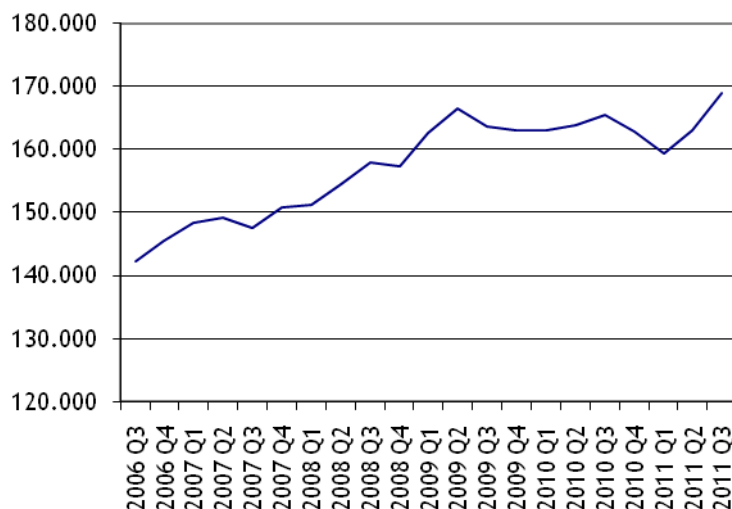
**Figure 3 : Répartition du nombre de débiteurs par type d'entreprise (2011 Q3, chiffres absolus)**



## b. Montant des crédits octroyés

Au 3<sup>e</sup> trimestre 2011, le **montant total des crédits octroyés** est de 168,844 milliards d'euros contre 163,075 milliards d'euros au 2<sup>e</sup> trimestre 2011, ce qui représente une hausse de +3,54%. Sur base annuelle (entre T3 2010 et T3 2011), le montant total des crédits octroyés augmente de +2,00%.

Figure 4 : Evolution du montant total des crédits octroyés (millions d'euros)



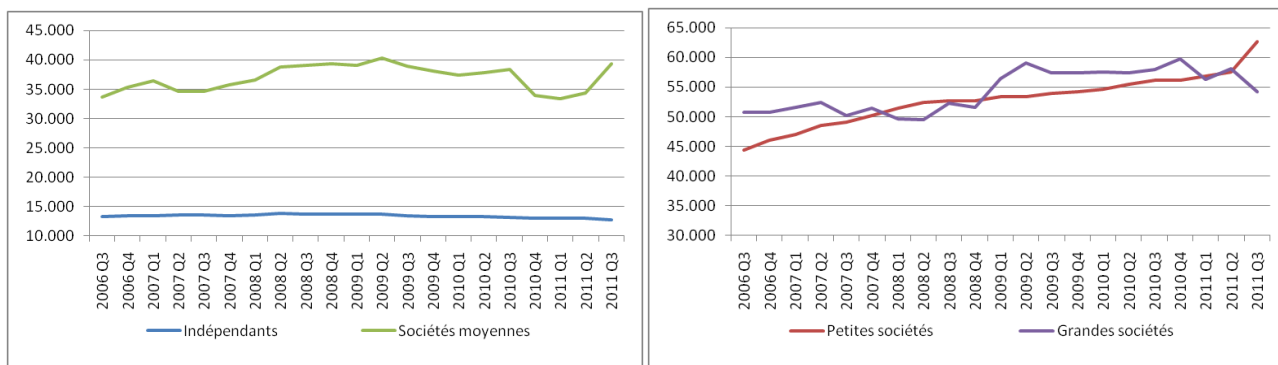
Le montant des crédits octroyés aux **indépendants** baisse de -1,75% entre le 2<sup>e</sup> et le 3<sup>e</sup> trimestre 2011. Par rapport au 3<sup>e</sup> trimestre 2010, la diminution est plus importante et atteint -3,40%.

Dans la catégorie des **petites sociétés**, la hausse du montant des crédits octroyés au 1<sup>e</sup> trimestre 2011 (+1,20%) s'est poursuivie au 2<sup>e</sup> trimestre 2011 (+1,38%) et se renforce au 3<sup>e</sup> trimestre 2011 (+8,80%). Ceci confirme la tendance haussière entamée il y a de cela onze trimestres. On remarque ainsi qu'en l'espace d'un an (entre T3 2010 et T3 2011), ce montant s'est accru de +11,63%.

Le montant des crédits octroyés aux **moyennes sociétés** entre le 2<sup>e</sup> et le 3<sup>e</sup> trimestre 2011 est en hausse de +14,16%. Sur base annuelle, il augmente de +2,49%.

Pour les **grandes sociétés**, après le recul de -5,78% enregistré au 1<sup>e</sup> trimestre 2011, on avait pu constater un rebond de +3,34% au 2<sup>e</sup> trimestre 2011. Malheureusement, ce dernier ne se confirme pas au 3<sup>e</sup> trimestre 2011 puisque le montant des crédits octroyés aux grandes sociétés repart à la baisse (-6,78%). Sur base annuelle, il diminue de -6,42%.

Figure 5 : Evolution du montant des crédits octroyés par type d'entreprise (millions d'euros)

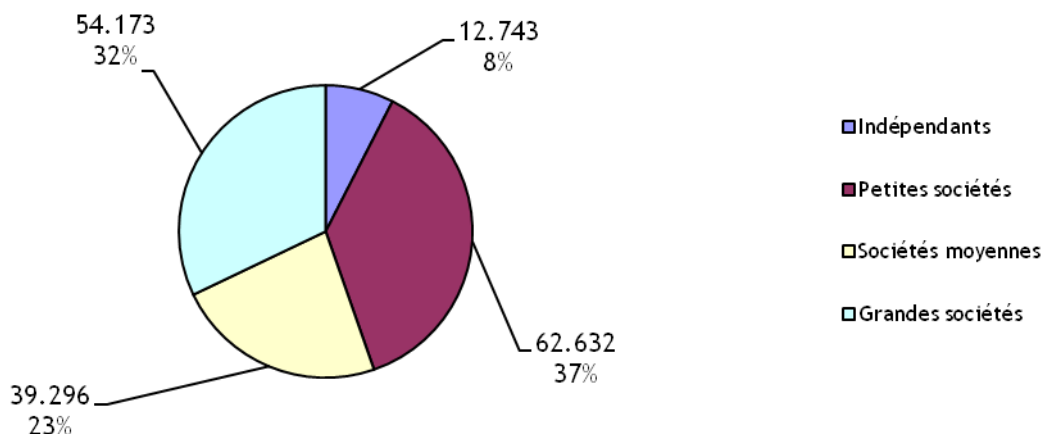


Le montant total des crédits octroyés se répartit de la manière suivante entre les différentes catégories d'entreprises :

- **PME et indépendants** : 67,92% (indépendants : 7,55%, petites entreprises : 37,09%, moyennes entreprises : 23,27%) ;
- **Grandes entreprises** : 32,08%.

Avant la crise, la part du montant des crédits octroyés aux petites sociétés était de 33,4% (T3 2008). La différence créée en l'espace de trois ans est de +3,7% alors que dans le cas des autres catégories d'entreprises, la différence se situe entre -1% (pour les grandes sociétés) et -1,5% (pour les moyennes sociétés).

**Figure 6 : Répartition du montant des crédits octroyés par type d'entreprise (millions d'euros)**



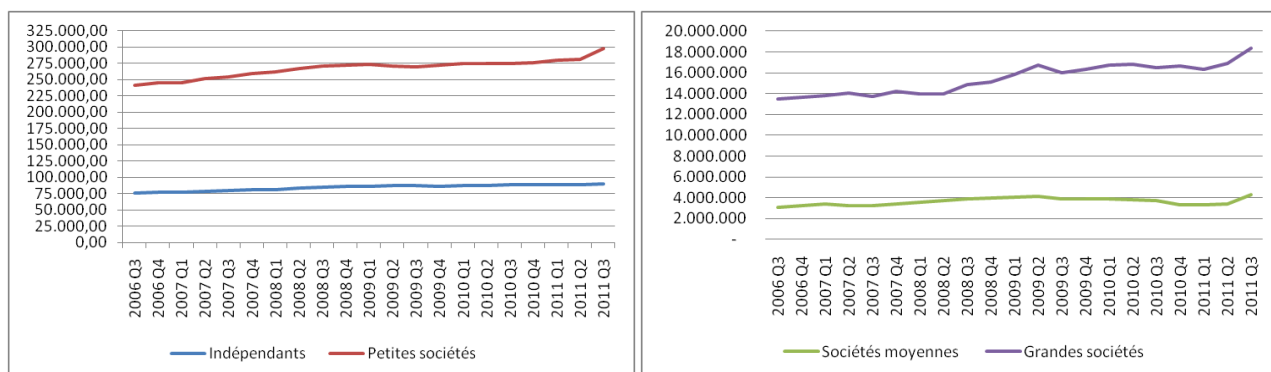
En analysant le montant moyen de crédits octroyés par débiteur<sup>12</sup>, on constate une augmentation pour les **indépendants** au 3<sup>e</sup> trimestre 2011 (+1,19%). Sur base annuelle (entre T3 2010 et T3 2011), la hausse est un peu plus marquée (+1,71%).

Au sein des **petites sociétés**, la hausse du montant moyen des crédits octroyés enregistrée au 3<sup>e</sup> trimestre est de +6,04%. Par rapport au 3<sup>e</sup> trimestre 2010, elle est plus importante et se chiffre à +8,80%.

Après un 2<sup>e</sup> trimestre déjà en nette hausse (+2,17%), les **moyennes entreprises** voient le montant moyen des crédits octroyés très fortement augmenter (+26,36%). La variation annuelle est de +14,65%.

Enfin, pour les **grandes entreprises**, on constate également une nette augmentation du montant moyen octroyé au 3<sup>e</sup> trimestre (+8,68%). Sur base annuelle, l'augmentation atteint +11,07%.

**Figure 7 : Evolution du montant moyen octroyé (euros)**

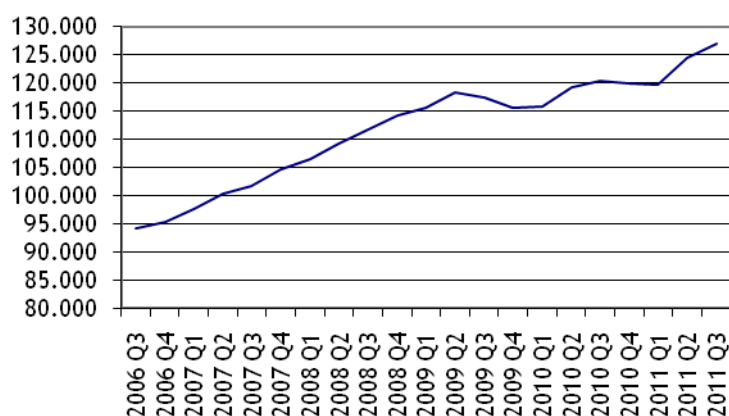


<sup>12</sup> En combinant le nombre de débiteurs et les montants de crédit octroyés pour chaque catégorie, on obtient les montants moyens de crédits octroyés par débiteur.

### c. Montant des crédits prélevés

Le montant total des crédits prélevés augmente au 3<sup>e</sup> trimestre 2011 (+1,88%). La tendance est similaire sur base annuelle puisque le montant total prélevé passe de 120.282 milliards d'euros en T3 2010 à 126.878 milliards d'euros en T3 2011, soit une hausse de +5,48%.

Figure 8 : Evolution du montant total des crédits prélevés (millions d'euros)



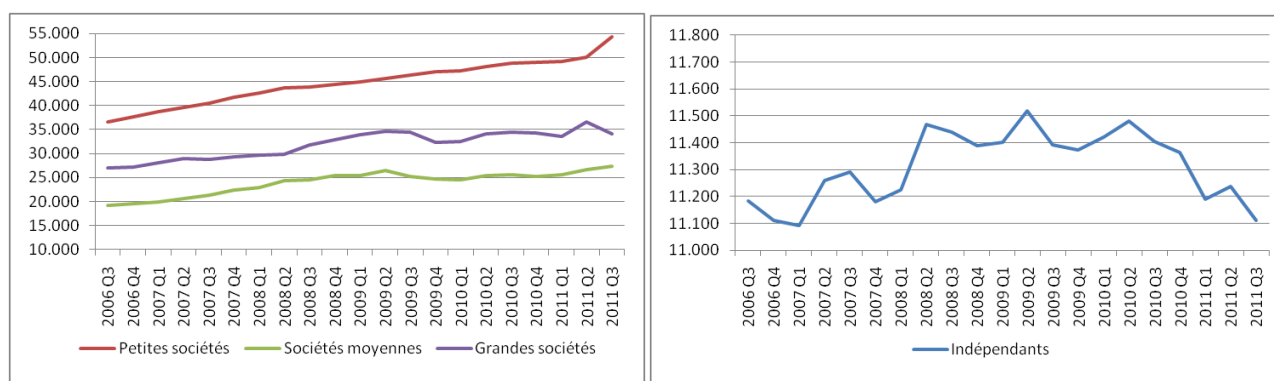
Concernant l'évolution par catégorie d'entreprise, on note que le montant des crédits prélevés par les **indépendants** est en baisse de -1,11% au 3<sup>e</sup> trimestre 2011. Sur base annuelle, ce montant enregistre un recul de -2,56%.

Les **petites sociétés** enregistrent une hausse de +8,39% au 3<sup>e</sup> trimestre 2011. Notons que cette augmentation du montant des crédits prélevés est nettement plus forte si la comparaison est faite sur base annuelle (+11,31%).

Dans la catégorie des **moyennes sociétés**, une hausse de +2,65% vient confirmer la hausse observée au trimestre précédent (+3,90%). Sur base annuelle, la hausse est encore plus marquée et atteint +6,87%.

Au 3<sup>e</sup> trimestre 2011, les débiteurs de type "**grandes sociétés**" prélèvent nettement moins de crédits qu'au trimestre précédent (-6,67%). Sur base annuelle, l'évolution se caractérise par une baisse de -1,11%.

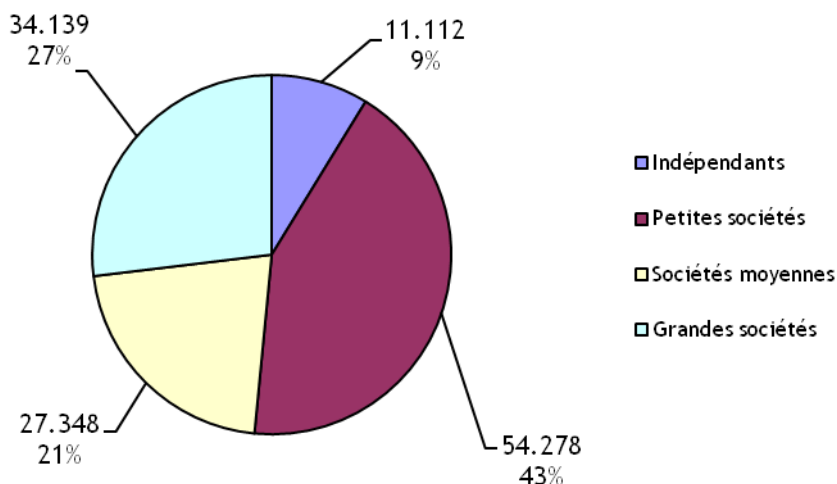
Figure 9 : Evolution du montant des crédits prélevés par type d'entreprise (millions d'euros)



La répartition par catégorie d'entreprises montre que ce sont les **petites sociétés** qui prélèvent une plus grande part du montant total des crédits prélevés (42,78%). Suivent ensuite les **grandes sociétés** (26,91%), les **moyennes sociétés** (21,55%) et les **indépendants** (8,76%).

Par rapport au 3<sup>e</sup> trimestre 2008, seule la part des petites sociétés a augmenté puisqu'elle correspondait, à l'époque, à 39,33%, soit une différence de +3,45%. La part des autres catégories d'entreprises affiche une différence comprise entre -0,4% (pour les moyennes sociétés) et -1,6% (pour les grandes sociétés).

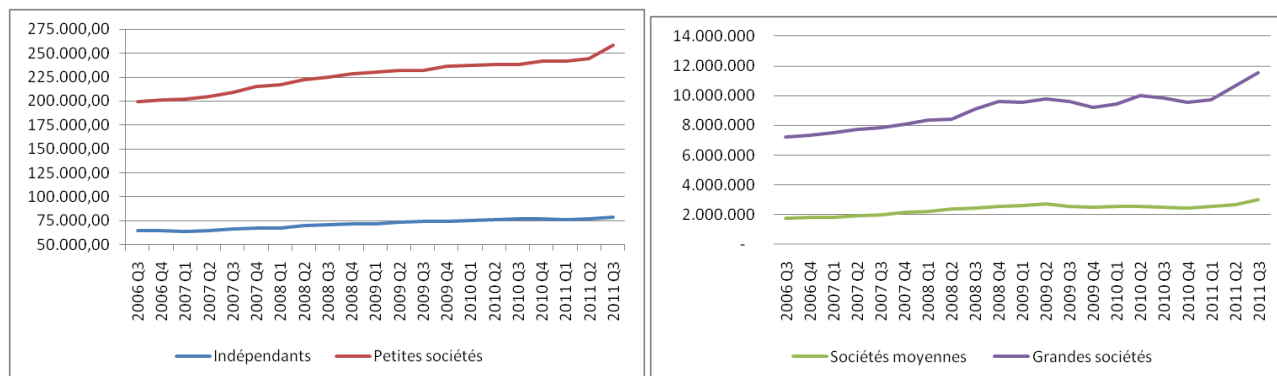
**Figure 10 : Répartition du montant des crédits prélevés par type d'entreprise (millions d'euros)**



Sur base trimestrielle, le montant moyen prélevé par chacune des catégories d'entreprise est en hausse tant par rapport au trimestre précédent que par rapport au même trimestre de l'année précédente :

	Montant moyen prélevé				
	Indépendants	Petites sociétés	Moyennes sociétés	Grandes sociétés	Total
<b>T3 2011</b>	1,84%	5,65%	13,63%	8,81%	1,98%
<b>T3 2011 vs. T3 2010</b>	2,59%	8,48%	19,55%	17,37%	6,58%

**Figure 11 : Evolution du montant moyen prélevé par type d'entreprise (euros)**



## d. Degré d'utilisation

Le **degré d'utilisation** des crédits est le rapport entre le montant des crédits octroyés et le montant des crédits prélevés par les débiteurs au cours d'une même période.

Au 3<sup>e</sup> trimestre 2011, le degré d'utilisation est de 75,10% avec 168,844 milliards d'euros octroyés et 126,878 milliards prélevés. Pour la première fois depuis cinq trimestres, il est en baisse, passant de 76,40% au 2<sup>e</sup> trimestre 2011 à 75,10% au 3<sup>e</sup> trimestre 2011.

Le degré d'utilisation pour les **indépendants** est le seul à augmenter de manière significative, de 86,60% au 2<sup>e</sup> trimestre 2011 à 87,20% au 3<sup>e</sup> trimestre 2011. Pour les **petites sociétés**, le degré d'utilisation s'élève, pour le trimestre écoulé, à 86,70%.

Pour les deux catégories restantes, le degré d'utilisation est de 69,60% pour les **moyennes sociétés** et 63% pour les **grandes sociétés**.

Figure 12 : Evolution du degré d'utilisation par type d'entreprise (en pourcentage)



## 5. Conclusions

En termes de crédits octroyés, le troisième trimestre 2011 est excellent (+3,54%) grâce aux fortes hausses enregistrées auprès des petites (+8,00% contre +1,38% entre T1 et T2 2011) et moyennes sociétés (+14,6% contre +3,09% entre T1 et T2 2011).

Cette évolution positive compense largement les baisses observées pour les indépendants (-1,75%) et les grandes sociétés (-6,78%).

Notons que pour ces deux catégories, les baisses du montant octroyé constatées en cette période sont associées à une diminution importante du nombre de débiteurs (-2,90% pour les indépendants et -14,23% pour les grandes sociétés). Ceci mène dès lors à une hausse du montant moyen octroyé par débiteur de +1,19% pour les indépendants et de +8,68% pour les grandes sociétés).

Après plusieurs trimestres de hausse, le taux d'utilisation global baisse et passe de 76,4% à 75,1%. Ce sont les moyennes sociétés qui voient leur taux d'utilisation diminuer le plus fortement (de 77,4% à 69,9%). Seuls les indépendants enregistrent une hausse durant ce troisième trimestre (de 86,6 à 87,2%).

La hausse globale des montants octroyés conjugués à la baisse générale du taux d'utilisation montrent que davantage de moyens financiers sont mis à disposition des entreprises.

	Montant octroyé				
	Indépendants	Petites sociétés	Moyennes sociétés	Grandes sociétés	Total
2011 Q3 vs. 2011 Q2	-1,75%	8,80%	14,16%	-6,78%	3,54%
2011 Q2 vs. 2011 Q1	-0,52%	1,38%	3,09%	3,34%	2,27%
2011 Q3 vs. 2010 Q3	-3,40%	11,63%	2,49%	-6,42%	2,00%
	Montant moyen octroyé				
	Indépendants	Petites sociétés	Moyennes sociétés	Grandes sociétés	Total
2011 Q3 vs. 2011 Q2	1,19%	6,04%	26,36%	8,68%	3,64%
2011 Q2 vs. 2011 Q1	0,78%	0,65%	2,18%	3,40%	2,36%
2011 Q3 vs. 2010 Q3	1,71%	8,80%	14,65%	11,07%	3,06%
	Montant prélevé				
	Indépendants	Petites sociétés	Moyennes sociétés	Grandes sociétés	Total
2011 Q3 vs. 2011 Q2	-1,11%	8,39%	2,65%	-6,67%	1,88%
2011 Q2 vs. 2011 Q1	0,42%	1,70%	3,90%	9,10%	4,13%
2011 Q3 vs. 2010 Q3	-2,56%	11,31%	6,87%	-1,11%	5,48%
	Montant moyen prélevé				
	Indépendants	Petites sociétés	Moyennes sociétés	Grandes sociétés	Total
2011 Q3 vs. 2011 Q2	1,84%	5,65%	13,63%	8,81%	1,98%
2011 Q2 vs. 2011 Q1	1,73%	0,96%	2,99%	9,16%	4,22%
2011 Q3 vs. 2010 Q3	2,59%	8,48%	19,55%	17,37%	6,58%
	Débiteurs				
	Indépendants	Petites sociétés	Moyennes sociétés	Grandes sociétés	Total
2011 Q3 vs. 2011 Q2	-2,90%	2,60%	-9,66%	-14,23%	-0,10%
2011 Q2 vs. 2011 Q1	-1,29%	0,73%	0,89%	-0,06%	-0,09%
2011 Q3 vs. 2010 Q3	-5,02%	2,60%	-10,61%	-15,74%	-1,03%

## 6. Tableaux et autres figures

### a. Débiteurs

**Tableau 1 : Evolution du nombre de débiteurs par type d'entreprise (chiffres absolus)**

	Indépendants		Petites sociétés		Sociétés moyennes		Grandes sociétés		Total	
	Nombre	Croiss. trim.	Nombre	Croiss. trim.	Nombre	Croiss. trim.	Nombre	Croiss. trim.	Nombre	Croiss. trim.
2006 Q3	173.901		183.811		11.008		3.757		372.477	
		-0,83%		1,91%		-1,06%		-1,06%		0,51%
2006 Q4	172.461		187.325		10.891		3.717		374.394	
		1,09%		2,31%		-0,50%		0,38%		1,65%
2007 Q1	174.337		191.657		10.837		3.731		380.562	
		0,01%		0,93%		-0,66%		0,29%		0,45%
2007 Q2	174.348		193.431		10.765		3.742		382.286	
		-1,90%		0,09%		-1,44%		-2,16%		-0,88%
2007 Q3	171.027		193.613		10.610		3.661		378.911	
		-2,99%		0,18%		-1,15%		-1,26%		-1,30%
2007 Q4	165.911		193.968		10.488		3.615		373.982	
		1,17%		1,32%		-1,22%		-1,83%		1,15%
2008 Q1	167.850		196.536		10.360		3.549		378.295	
		-1,82%		0,07%		-0,54%		-0,25%		-0,79%
2008 Q2	164.799		196.672		10.304		3.540		375.315	
		-2,25%		-0,79%		-2,11%		-0,99%		-1,47%
2008 Q3	161.090		195.113		10.087		3.505		369.795	
		-1,21%		-0,71%		-1,46%		-2,45%		-0,96%
2008 Q4	159.142		193.729		9.940		3.419		366.230	
		-0,02%		0,62%		-3,08%		4,07%		0,28%
2009 Q1	159.114		194.934		9.634		3.558		367.240	
		-0,81%		1,11%		1,96%		-0,76%		0,28%
2009 Q2	157.832		197.095		9.823		3.531		368.281	
		-2,42%		1,50%		1,37%		1,30%		-0,19%
2009 Q3	154.009		200.047		9.958		3.577		367.591	
		-0,76%		-0,41%		-0,87%		-1,68%		-0,58%
2009 Q4	152.834		199.219		9.871		3.517		365.441	
		0,07%		0,04%		-1,89%		-2,19%		-0,02%
2010 Q1	152.942		199.299		9.684		3.440		365.365	
		-0,99%		1,49%		2,38%		-0,61%		0,46%
2010 Q2	151.430		202.269		9.914		3.419		367.032	
		-1,81%		1,25%		2,78%		2,54%		0,04%
2010 Q3	148.696		204.802		10.190		3.506		367.194	
		-0,55%		-0,78%		1,27%		2,08%		-0,60%
2010 Q4	147.879		203.210		10.319		3.579		364.987	
		-0,37%		0,06%		-3,15%		-3,72%		-0,24%
2011 Q1	147.339		203.323		9.994		3.446		364.102	
		-1,29%		0,73%		0,89%		-0,06%		-0,09%
2011 Q2	145.444		204.810		10.083		3.444		363.781	
		-2,90%		2,60%		-9,66%		-14,23%		-0,10%
2011 Q3	141.230		210.135		9.109		2.954		363.428	

**Tableau 2 : Nombre de débiteurs par secteur (2011 Q3, chiffres absolus et proportionnels)**

Secteurs	Indépendants		Petites sociétés		Sociétés moyennes		Grandes sociétés		Total	
	Nombre	%	Nombre	%	Nombre	%	Nombre	%	Nombre	%
Section A - Agriculture, sylviculture et pêche - 01-03	36.132	0	4.030	0	52	0	9	0	40.223	0
Section B - Industries extractives - 06-08	24	0,0%	94	0,0%	24	0,3%	4	0,1%	146	0,0%
Section C - Industrie manufacturière - 10-33	6.304	4,5%	13.761	6,5%	2.109	23,2%	988	33,4%	23.162	6,4%
Section D - Production et distribution d'électricité, de gaz, de vapeur et d'air conditionné - 35	12	0,0%	72	0,0%	45	0,5%	39	1,3%	168	0,0%
Section E - Production et distribution d'eau, assainissement, gestion des déchets et dépollution- 36-39	54	0,0%	493	0,2%	117	1,3%	49	1,7%	713	0,2%
Section F - Construction - 41-43	10.976	7,8%	29.924	14,2%	920	10,1%	183	6,2%	42.003	11,6%
Section G - Commerce de gros et de détail; réparation de véhicules autom et de motos - 45-47	27.984	19,8%	51.544	24,5%	2.890	31,7%	1.086	36,8%	83.504	23,0%
Section H - Transports et entreposage - 49-53	2.696	1,9%	7.229	3,4%	702	7,7%	223	7,5%	10.850	3,0%
Section I - Hébergement et restauration - 55-56	9.429	6,7%	11.190	5,3%	91	1,0%	19	0,6%	20.729	5,7%
Section J - Information et communication - 58-63	558	0,4%	6.267	3,0%	288	3,2%	49	1,7%	7.162	2,0%
Section K - Activités financières et d'assurance - 64-66	1.342	1,0%	6.867	3,3%	147	1,6%	51	1,7%	8.407	2,3%
Section L - Activités immobilières - 68	567	0,4%	17.621	8,4%	572	6,3%	27	0,9%	18.787	5,2%
Section M - Activités spécialisées, scientifiques et techniques - 69-75	5.809	4,1%	28.062	13,4%	501	5,5%	79	2,7%	34.451	9,5%
Section N - Activités de services administratifs et de soutien - 77-82	7.440	5,3%	10.466	5,0%	366	4,0%	100	3,4%	18.372	5,1%
Section O - Administration publique et défense; sécurité sociale obligatoire - 84	38	0,0%	33	0,0%	16	0,2%	5	0,2%	92	0,0%
Section P - Enseignement - 85	157	0,1%	423	0,2%	7	0,1%	0	0,0%	587	0,2%
Section Q - Santé humaine et action sociale - 86-88	9.325	6,6%	15.611	7,4%	132	1,4%	6	0,2%	25.074	6,9%
Section R - Arts, spectacles et activités récréatives - 90-93	1.243	0,9%	2.467	1,2%	57	0,6%	6	0,2%	3.773	1,0%
Section S - Autres activités de services - 94-96	4.960	3,5%	3.690	1,8%	35	0,4%	13	0,4%	8.698	2,4%
Section T - Activités ménages comme employeurs ou product. de biens et serv. pr usage propre - 97-98	16.170	11,4%	10	0,0%	0	0,0%	0	0,0%	16.180	4,5%
Section U - Activités des organismes extra-territoriaux - 99	10	0,0%	281	0,1%	38	0,4%	18	0,6%	347	0,1%
<b>Total</b>	<b>141.230</b>	<b>100%</b>	<b>210.135</b>	<b>100%</b>	<b>9.109</b>	<b>100%</b>	<b>2.954</b>	<b>100%</b>	<b>363.428</b>	<b>100%</b>

## b. Montant des crédits octroyés

**Tableau 3 : Evolution du montant des crédits octroyés par type d'entreprise (millions d'euros)**

	Indépendants		Petites sociétés		Sociétés moyennes		Grandes sociétés		Total	
	Montant	Croiss. trim.	Montant	Croiss. trim.	Montant	Croiss. trim.	Montant	Croiss. trim.	Montant	Croiss. trim.
2006 Q3	13.299		44.426		33.665		50.772		142.162	
		0,67%		3,60%		4,79%		0,03%		2,33%
2006 Q4	13.388		46.025		35.279		50.788		145.479	
		0,01%		2,01%		3,35%		1,48%		1,97%
2007 Q1	13.389		46.949		36.461		51.541		148.340	
		1,74%		3,45%		-5,17%		1,76%		0,59%
2007 Q2	13.622		48.570		34.577		52.449		149.218	
		-0,49%		1,10%		0,24%		-4,34%		-1,15%
2007 Q3	13.555		49.104		34.661		50.175		147.496	
		-0,60%		2,16%		2,94%		2,49%		2,20%
2007 Q4	13.475		50.163		35.681		51.424		150.742	
		1,02%		2,42%		2,46%		-3,50%		0,29%
2008 Q1	13.612		51.377		36.558		49.626		151.174	
		1,50%		2,11%		5,96%		-0,27%		2,20%
2008 Q2	13.816		52.460		38.736		49.490		154.502	
		-0,36%		0,50%		1,01%		5,55%		2,17%
2008 Q3	13.766		52.723		39.126		52.236		157.851	
		-0,62%		-0,04%		0,53%		-1,22%		-0,34%
2008 Q4	13.681		52.700		39.335		51.596		157.312	
		-0,15%		1,22%		-0,68%		9,42%		3,32%
2009 Q1	13.661		53.345		39.069		56.458		162.533	
		0,34%		0,15%		3,22%		4,71%		2,48%
2009 Q2	13.708		53.423		40.326		59.114		166.571	
		-2,07%		0,99%		-3,45%		-2,92%		-1,72%
2009 Q3	13.424		53.954		38.935		57.390		163.703	
		-1,32%		0,36%		-1,98%		0,07%		-0,44%
2009 Q4	13.247		54.149		38.163		57.430		162.990	
		0,82%		0,83%		-2,00%		0,24%		-0,04%
2010 Q1	13.355		54.601		37.402		57.567		162.924	
		-0,33%		1,48%		1,12%		-0,29%		0,62%
2010 Q2	13.310		55.411		37.820		57.399		163.940	
		-0,90%		1,25%		1,38%		0,85%		0,97%
2010 Q3	13.191		56.106		38.343		57.889		165.529	
		-0,81%		0,00%		-11,62%		3,11%		-1,67%
2010 Q4	13.084		56.107		33.886		59.688		162.765	
		-0,36%		1,20%		-1,46%		-5,78%		-2,04%
2011 Q1	13.037		56.782		33.392		56.239		159.450	
		-0,52%		1,38%		3,09%		3,34%		2,27%
2011 Q2	12.969		57.567		34.424		58.115		163.075	
		-1,75%		8,80%		14,16%		-6,78%		3,54%
2011 Q3	12.743		62.632		39.296		54.173		168.844	

**Tableau 4 : Evolution du montant moyen octroyé (euros)**

	Indépendants		Petites sociétés		Sociétés moyennes		Grandes sociétés	
	Montant	Croiss. trim.	Montant	Croiss. trim.	Montant	Croiss. trim.	Montant	Croiss. trim.
2006 Q3	76.475		241.695		3.058.206		13.513.956	
		1,51%		1,66%		5,92%		1,11%
2006 Q4	77.628		245.697		3.239.254		13.663.573	
		-1,07%		-0,30%		3,87%		1,10%
2007 Q1	76.800		244.963		3.364.513		13.814.229	
		1,73%		2,50%		-4,53%		1,46%
2007 Q2	78.131		251.098		3.211.977		14.016.265	
		1,44%		1,00%		1,71%		-2,22%
2007 Q3	79.259		253.618		3.266.840		13.705.325	
		2,47%		1,97%		4,14%		3,79%
2007 Q4	81.216		258.612		3.402.031		14.225.202	
		-0,15%		1,08%		3,73%		-1,70%
2008 Q1	81.097		261.414		3.528.778		13.983.144	
		3,37%		2,04%		6,53%		-0,02%
2008 Q2	83.834		266.741		3.759.364		13.980.143	
		1,94%		1,30%		3,18%		6,60%
2008 Q3	85.457		270.220		3.878.837		14.903.151	
		0,60%		0,67%		2,02%		1,26%
2008 Q4	85.969		272.028		3.957.202		15.091.035	
		-0,13%		0,60%		2,48%		5,15%
2009 Q1	85.859		273.657		4.055.322		15.867.772	
		1,16%		-0,95%		1,23%		5,51%
2009 Q2	86.853		271.051		4.105.236		16.741.478	
		0,36%		-0,50%		-4,76%		-4,17%
2009 Q3	87.164		269.708		3.909.902		16.044.111	
		-0,56%		0,78%		-1,12%		1,78%
2009 Q4	86.673		271.807		3.866.221		16.329.359	
		0,74%		0,79%		-0,10%		2,48%
2010 Q1	87.318		273.963		3.862.242		16.734.559	
		0,66%		-0,01%		-1,23%		0,32%
2010 Q2	87.898		273.946		3.814.812		16.788.234	
		0,92%		0,00%		-1,36%		-1,65%
2010 Q3	88.709		273.953		3.762.810		16.511.518	
		-0,26%		0,78%		-12,73%		1,00%
2010 Q4	88.477		276.102		3.283.882		16.677.338	
		0,01%		1,15%		1,75%		-2,14%
2011 Q1	88.483		279.271		3.341.211		16.319.956	
		0,78%		0,65%		2,18%		3,40%
2011 Q2	89.170		281.074		3.414.034		16.874.276	
		1,19%		6,04%		26,36%		8,68%
2011 Q3	90.226		298.056		4.314.022		18.338.836	

**Tableau 5 : Importance des types de crédit par catégorie d'entreprise sur base du montant des crédits octroyés (2011 Q3)**

Absolu (1.000 euros)

Type d'entreprise	Avances en comptes courants	Prêts à terme ≤ 1 an	Prêts à taux de chargement forfaitaire	Prêts à terme > 1 an	Prêts hypothécaires	Autres crédits à décaissement	Total
Indépendants	827.289	758.073	936.835	9.311.128	896.322	13.032	12.742.679
Petites sociétés	3.916.738	12.435.406	4.366.608	40.429.515	918.709	231.418	62.298.394
Sociétés moyennes	1.772.913	11.473.096	668.681	23.592.657	13.518	201.433	37.722.298
Grandes sociétés	3.719.228	18.265.495	95.445	30.456.583	1.554	145.087	52.683.392
Total	10.236.168	42.932.070	6.067.569	103.789.883	1.830.103	590.970	165.446.763

Proportionnel

Type d'entreprise	Avances en comptes courants	Prêts à terme ≤ 1 an	Prêts à taux de chargement forfaitaire	Prêts à terme > 1 an	Prêts hypothécaires	Autres crédits à décaissement	Total
Indépendants	6,5%	5,9%	7,4%	73,1%	7,0%	0,1%	100%
Petites sociétés	6,3%	20,0%	7,0%	64,9%	1,5%	0,4%	100%
Sociétés moyennes	4,7%	30,4%	1,8%	62,5%	0,0%	0,5%	100%
Grandes sociétés	7,1%	34,7%	0,2%	57,8%	0,0%	0,3%	100%
Total	6,2%	25,9%	3,7%	62,7%	1,1%	0,4%	100%

Croissance trimestrielle

Type d'entreprise	Avances en comptes courants	Prêts à terme ≤ 1 an	Prêts à taux de chargement forfaitaire	Prêts à terme > 1 an	Prêts hypothécaires	Autres crédits à décaissement	Total
Indépendants	-5,0%	1,0%	-10,8%	-0,8%	0,1%	-27,0%	-1,7%
Petites sociétés	6,7%	11,2%	0,2%	9,2%	5,6%	24,7%	8,8%
Sociétés moyennes	9,0%	15,5%	-18,0%	15,7%	-43,6%	9,2%	14,2%
Grandes sociétés	-11,5%	-8,9%	-39,1%	-4,7%	-27,1%	-6,5%	-6,8%
Total	-1,3%	2,4%	-4,9%	5,1%	2,2%	3,7%	3,5%

Croissance annuelle

Type d'entreprise	Avances en comptes courants	Prêts à terme ≤ 1 an	Prêts à taux de chargement forfaitaire	Prêts à terme > 1 an	Prêts hypothécaires	Autres crédits à décaissement	Total
Indépendants	-14,4%	-4,7%	-3,1%	-2,7%	2,6%	-29,5%	-3,4%
Petites sociétés	-10,7%	14,5%	12,5%	12,8%	13,8%	76,5%	11,6%
Sociétés moyennes	-3,7%	-22,0%	-4,1%	20,7%	-57,4%	16,3%	2,5%
Grandes sociétés	-20,7%	-16,2%	-21,7%	2,8%	-40,3%	-0,7%	-6,4%
Total	-13,8%	-10,8%	7,1%	9,7%	6,7%	13,5%	2,0%

**Tableau 6 : Montant des crédits octroyés par secteur (2011 Q3, 1.000 euros et proportionnels)**

Secteurs	Indépendants		Petites sociétés		Sociétés moyennes		Grandes sociétés		Total	
	Nombre	%	Nombre	%	Nombre	%	Nombre	%	Nombre	%
Section A - Agriculture, sylviculture et pêche - 01-03	5.520.419	43,3%	1.755.953	2,8%	113.834	0,3%	35.430	0,1%	7.425.636	4,4%
Section B - Industries extractives - 06-08	2.076	0,0%	30.302	0,0%	28.488	0,1%	90.263	0,2%	151.129	0,1%
Section C - Industrie manufacturière - 10-33	433.957	3,4%	4.572.897	7,3%	4.300.623	10,9%	12.219.196	22,6%	21.526.673	12,7%
Section D - Production et distribution d'électricité, de gaz, de vapeur et d'air conditionné - 35	752	0,0%	322.956	0,5%	1.288.356	3,3%	6.796.308	12,5%	8.408.372	5,0%
Section E - Production et distribution d'eau, assainissement, gestion des déchets et dépollution- 36-39	3.165	0,0%	262.470	0,4%	836.504	2,1%	2.910.478	5,4%	4.012.617	2,4%
Section F - Construction - 41-43	517.137	4,1%	7.907.036	12,6%	4.617.700	11,8%	2.997.565	5,5%	16.039.438	9,5%
Section G - Commerce de gros et de détail; réparation de véhicules autom et de motocycles - 45-47	1.851.386	14,5%	14.259.901	22,8%	5.413.196	13,8%	10.795.518	19,9%	32.320.001	19,1%
Section H - Transports et entreposage - 49-53	507.061	4,0%	1.948.951	3,1%	2.772.824	7,1%	2.502.689	4,6%	7.731.525	4,6%
Section I - Hébergement et restauration - 55-56	604.373	4,7%	2.137.601	3,4%	228.731	0,6%	110.364	0,2%	3.081.069	1,8%
Section J - Information et communication - 58-63	26.898	0,2%	1.155.877	1,8%	657.940	1,7%	1.104.271	2,0%	2.944.986	1,7%
Section K - Activités financières et d'assurance - 64-66	86.878	0,7%	1.870.339	3,0%	9.493.509	24,2%	7.750.852	14,3%	19.201.578	11,4%
Section L - Activités immobilières - 68	72.057	0,6%	11.418.477	18,2%	4.483.996	11,4%	3.858.862	7,1%	19.833.392	11,7%
Section M - Activités spécialisées, scientifiques et techniques - 69-75	389.332	3,1%	7.620.175	12,2%	1.589.495	4,0%	661.877	1,2%	10.260.879	6,1%
Section N - Activités de services administratifs et de soutien - 77-82	602.074	4,7%	2.889.852	4,6%	1.192.471	3,0%	1.093.173	2,0%	5.777.570	3,4%
Section O - Administration publique et défense; sécurité sociale obligatoire - 84	2.778	0,0%	45.024	0,1%	271.163	0,7%	256.947	0,5%	575.912	0,3%
Section P - Enseignement - 85	9.187	0,1%	73.273	0,1%	16.456	0,0%	0	0,0%	98.916	0,1%
Section Q - Santé humaine et action sociale - 86-88	486.922	3,8%	2.969.184	4,7%	328.713	0,8%	583.387	1,1%	4.368.206	2,6%
Section R - Arts, spectacles et activités récréatives - 90-93	89.013	0,7%	649.871	1,0%	145.152	0,4%	44.708	0,1%	928.744	0,6%
Section S - Autres activités de services - 94-96	258.571	2,0%	633.139	1,0%	38.467	0,1%	28.585	0,1%	958.762	0,6%
Section T - Activités ménages comme employeurs ou product. de biens et serv. pr usage propre - 97-98	1.278.399	10,0%	2.212	0,0%	0	0,0%	0	0,0%	1.280.611	0,8%
Section U - Activités des organismes extra-territoriaux - 99	244	0,0%	106.463	0,2%	1.478.804	3,8%	332.449	0,6%	1.917.960	1,1%
<b>Total</b>	<b>12.742.679</b>	<b>100%</b>	<b>62.631.953</b>	<b>100%</b>	<b>39.296.422</b>	<b>100%</b>	<b>54.172.922</b>	<b>100%</b>	<b>168.843.976</b>	<b>100%</b>

## c. Montant des crédits prélevés

**Tableau 7 : Evolution du montant des crédits prélevés (millions d'euros)**

	Indépendants		Petites sociétés		Sociétés moyennes		Grandes sociétés		Total	
	Montant	Croiss. trim.	Montant	Croiss. trim.	Montant	Croiss. trim.	Montant	Croiss. trim.	Montant	Croiss. trim.
2006 Q3	11.184		36.610		19.251		27.020		94.065	
		-0,64%		2,84%		1,11%		0,63%		1,44%
2006 Q4	11.112		37.648		19.465		27.190		95.415	
		-0,19%		2,82%		1,98%		3,08%		2,37%
2007 Q1	11.091		38.710		19.850		28.026		97.677	
		1,52%		2,20%		4,29%		3,06%		2,80%
2007 Q2	11.260		39.563		20.701		28.885		100.409	
		0,27%		2,18%		2,84%		-0,60%		1,30%
2007 Q3	11.291		40.425		21.288		28.712		101.717	
		-0,97%		3,46%		5,24%		1,86%		2,89%
2007 Q4	11.181		41.822		22.404		29.247		104.654	
		0,39%		2,01%		1,95%		1,37%		1,65%
2008 Q1	11.224		42.665		22.840		29.649		106.378	
		2,18%		2,43%		6,28%		0,40%		2,66%
2008 Q2	11.469		43.700		24.276		29.767		109.212	
		-0,26%		0,52%		0,90%		6,93%		2,27%
2008 Q3	11.440		43.927		24.495		31.829		111.691	
		-0,45%		0,91%		4,04%		3,40%		2,17%
2008 Q4	11.389		44.328		25.483		32.910		114.110	
		0,11%		1,23%		-0,46%		3,23%		1,32%
2009 Q1	11.401		44.872		25.367		33.974		115.614	
		1,03%		1,89%		4,70%		1,88%		2,42%
2009 Q2	11.518		45.722		26.559		34.614		118.412	
		-1,08%		1,51%		-5,17%		-0,67%		-0,88%
2009 Q3	11.394		46.411		25.186		34.380		117.370	
		-0,17%		1,37%		-1,85%		-5,89%		-1,60%
2009 Q4	11.374		47.046		24.719		32.357		115.496	
		0,40%		0,52%		-0,63%		0,35%		0,21%
2010 Q1	11.420		47.288		24.564		32.471		115.744	
		0,53%		1,81%		3,73%		5,30%		3,07%
2010 Q2	11.481		48.146		25.481		34.191		119.299	
		-0,67%		1,29%		0,43%		0,97%		0,82%
2010 Q3	11.404		48.765		25.590		34.522		120.282	
		-0,36%		0,69%		-1,35%		-0,83%		-0,28%
2010 Q4	11.364		49.100		25.245		34.237		119.946	
		-1,53%		0,28%		1,57%		-2,06%		-0,29%
2011 Q1	11.190		49.239		25.641		33.530		119.601	
		0,42%		1,70%		3,90%		9,10%		4,13%
2011 Q2	11.238		50.076		26.642		36.580		124.535	
		-1,11%		8,39%		2,65%		-6,67%		1,88%
2011 Q3	11.112		54.278		27.348		34.139		126.878	

**Tableau 8 : Evolution du montant moyen prélevé (euros)**

	Indépendants		Petites sociétés		Sociétés moyennes		Grandes sociétés	
	Montant	Croiss. trim.	Montant	Croiss. trim.	Montant	Croiss. trim.	Montant	Croiss. trim.
2006 Q3	64.313		199.170		1.748.780		7.192.010	
		0,19%		0,91%		2,20%		1,71%
2006 Q4	64.434		200.977		1.787.212		7.315.011	
		-1,26%		0,50%		2,49%		2,69%
2007 Q1	63.619		201.977		1.831.682		7.511.667	
		1,51%		1,27%		4,98%		2,76%
2007 Q2	64.583		204.534		1.922.950		7.719.124	
		2,22%		2,08%		4,34%		1,60%
2007 Q3	66.017		208.795		2.006.448		7.842.716	
		2,08%		3,27%		6,46%		3,16%
2007 Q4	67.390		215.615		2.136.113		8.090.560	
		-0,77%		0,68%		3,21%		3,26%
2008 Q1	66.869		217.085		2.204.661		8.354.234	
		4,08%		2,35%		6,86%		0,65%
2008 Q2	69.595		222.196		2.355.942		8.408.832	
		2,04%		1,32%		3,07%		8,00%
2008 Q3	71.015		225.138		2.428.356		9.081.153	
		0,77%		1,63%		5,57%		6,00%
2008 Q4	71.563		228.813		2.563.702		9.625.712	
		0,13%		0,60%		2,70%		-0,80%
2009 Q1	71.653		230.192		2.633.029		9.548.647	
		1,85%		0,78%		2,69%		2,66%
2009 Q2	72.976		231.979		2.703.746		9.802.784	
		1,38%		0,01%		-6,46%		-1,95%
2009 Q3	73.980		231.998		2.529.210		9.611.529	
		0,60%		1,79%		-0,99%		-4,28%
2009 Q4	74.423		236.151		2.504.234		9.200.137	
		0,33%		0,47%		1,29%		2,60%
2010 Q1	74.668		237.273		2.536.575		9.439.319	
		1,54%		0,32%		1,32%		5,94%
2010 Q2	75.816		238.031		2.570.167		10.000.390	
		1,16%		0,03%		-2,29%		-1,54%
2010 Q3	76.696		238.109		2.511.253		9.846.612	
		0,19%		1,47%		-2,58%		-2,85%
2010 Q4	76.844		241.620		2.446.491		9.566.084	
		-1,17%		0,23%		4,87%		1,72%
2011 Q1	75.948		242.173		2.565.657		9.730.143	
		1,73%		0,96%		2,99%		9,16%
2011 Q2	77.264		244.499		2.642.242		10.621.281	
		1,84%		5,65%		13,63%		8,81%
2011 Q3	78.683		258.301		3.002.324		11.557.016	

**Tableau 9 : Importance des types de crédit par catégorie d'entreprise sur base du montant des crédits prélevés (2011 Q3)**

Absolu (1.000 euro)

Type d'entreprise	Avances en comptes courants	Prêts à terme ≤ 1 an	Prêts à taux de chargement forfaitaire	Prêts à terme > 1 an	Prêts hypothécaires	Autres crédits à décaissement	Total
Indépendants	593.609	563.437	928.973	8.103.926	902.486	19.959	11.112.390
Petites sociétés	3.024.745	8.660.555	4.335.805	37.383.089	708.143	161.824	54.274.161
Sociétés moyennes	1.617.456	6.074.388	680.006	18.836.582	11.452	126.251	27.346.135
Grandes sociétés	3.633.771	6.950.727	94.377	23.389.900	764	69.886	34.139.425
Total	8.869.581	22.249.107	6.039.161	87.713.497	1.622.845	377.920	126.872.111

Proportionnel

Type d'entreprise	Avances en comptes courants	Prêts à terme ≤ 1 an	Prêts à taux de chargement forfaitaire	Prêts à terme > 1 an	Prêts hypothécaires	Autres crédits à décaissement	Total
Indépendants	5,3%	5,1%	8,4%	72,9%	8,1%	0,2%	100%
Petites sociétés	5,6%	16,0%	8,0%	68,9%	1,3%	0,3%	100%
Sociétés moyennes	5,9%	22,2%	2,5%	68,9%	0,0%	0,5%	100%
Grandes sociétés	10,6%	20,4%	0,3%	68,5%	0,0%	0,2%	100%
Total	7,0%	17,5%	4,8%	69,1%	1,3%	0,3%	100%

Croissance trimestrielle

Type d'entreprise	Avances en comptes courants	Prêts à terme ≤ 1 an	Prêts à taux de chargement forfaitaire	Prêts à terme > 1 an	Prêts hypothécaires	Autres crédits à décaissement	Total
Indépendants	-4,1%	0,9%	-8,2%	-0,4%	0,7%	20,1%	-1,1%
Petites sociétés	4,9%	11,7%	1,5%	8,8%	6,1%	20,7%	8,4%
Sociétés moyennes	-14,9%	11,9%	-16,4%	2,8%	-46,2%	-21,2%	2,7%
Grandes sociétés	-14,8%	-11,1%	-38,0%	-3,6%	-33,7%	-8,6%	-6,7%
Total	-8,3%	3,2%	-3,3%	3,1%	2,3%	-2,4%	1,9%

Croissance annuelle

Type d'entreprise	Avances en comptes courants	Prêts à terme ≤ 1 an	Prêts à taux de chargement forfaitaire	Prêts à terme > 1 an	Prêts hypothécaires	Autres crédits à décaissement	Total
Indépendants	-6,6%	-7,5%	-2,5%	1,8%	-26,4%	-10,0%	-2,6%
Petites sociétés	8,8%	9,8%	13,1%	21,0%	-16,3%	58,2%	17,1%
Sociétés moyennes	0,5%	11,9%	-3,4%	9,2%	-72,0%	9,1%	8,7%
Grandes sociétés	-26,1%	-4,0%	-20,5%	5,8%	-90,7%	55,6%	-0,9%
Total	-10,8%	5,1%	7,7%	12,1%	-23,5%	32,6%	8,1%

**Tableau 10 : Montant des crédits prélevés par secteur (2011 Q3, 1.000 euros et proportionnels)**

Secteurs	Indépendants		Petites sociétés		Sociétés moyennes		Grandes sociétés		Total	
	Nombre	%	Nombre	%	Nombre	%	Nombre	%	Nombre	%
Section A - Agriculture, sylviculture et pêche - 01-03	4.328.610	39,0%	1.506.490	2,8%	100.309	0,4%	4.230	0,0%	5.939.639	4,7%
Section B - Industries extractives - 06-08	1.784	0,0%	27.979	0,1%	18.460	0,1%	53.001	0,2%	101.224	0,1%
Section C - Industrie manufacturière - 10-33	393.335	3,5%	3.943.251	7,3%	2.841.532	10,4%	5.470.581	16,0%	12.648.699	10,0%
Section D - Production et distribution d'électricité, de gaz, de vapeur et d'air conditionné - 35	752	0,0%	299.330	0,6%	488.498	1,8%	5.498.992	16,1%	6.287.572	5,0%
Section E - Production et distribution d'eau, assainissement, gestion des déchets et dépollution- 36-39	3.081	0,0%	223.792	0,4%	642.775	2,4%	2.051.809	6,0%	2.921.457	2,3%
Section F - Construction - 41-43	472.477	4,3%	6.629.075	12,2%	1.845.290	6,7%	1.333.738	3,9%	10.280.580	8,1%
Section G - Commerce de gros et de détail; réparation de véhicules autom et de motos - 45-47	1.652.068	14,9%	11.920.655	22,0%	3.892.211	14,2%	6.067.432	17,8%	23.532.366	18,5%
Section H - Transports et entreposage - 49-53	514.975	4,6%	1.733.644	3,2%	2.268.032	8,3%	1.517.780	4,4%	6.034.431	4,8%
Section I - Hébergement et restauration - 55-56	587.201	5,3%	1.978.362	3,6%	189.859	0,7%	68.166	0,2%	2.823.588	2,2%
Section J - Information et communication - 58-63	28.756	0,3%	1.019.343	1,9%	410.273	1,5%	287.225	0,8%	1.745.597	1,4%
Section K - Activités financières et d'assurance - 64-66	76.942	0,7%	1.612.902	3,0%	7.879.180	28,8%	6.458.774	18,9%	16.027.798	12,6%
Section L - Activités immobilières - 68	67.268	0,6%	10.181.810	18,8%	3.648.430	13,3%	3.365.395	9,9%	17.262.903	13,6%
Section M - Activités spécialisées, scientifiques et techniques - 69-75	355.825	3,2%	6.555.931	12,1%	1.272.100	4,7%	330.916	1,0%	8.514.772	6,7%
Section N - Activités de services administratifs et de soutien - 77-82	539.717	4,9%	2.614.133	4,8%	938.498	3,4%	726.444	2,1%	4.818.792	3,8%
Section O - Administration publique et défense; sécurité sociale obligatoire - 84	2.287	0,0%	27.098	0,0%	191.559	0,7%	195.706	0,6%	416.650	0,3%
Section P - Enseignement - 85	7.980	0,1%	63.157	0,1%	15.437	0,1%	0	0,0%	86.574	0,1%
Section Q - Santé humaine et action sociale - 86-88	438.156	3,9%	2.676.175	4,9%	230.159	0,8%	414.492	1,2%	3.758.982	3,0%
Section R - Arts, spectacles et activités récréatives - 90-93	81.247	0,7%	583.326	1,1%	116.666	0,4%	33.192	0,1%	814.431	0,6%
Section S - Autres activités de services - 94-96	237.853	2,1%	577.991	1,1%	29.589	0,1%	22.857	0,1%	868.290	0,7%
Section T - Activités ménages comme employeurs ou product. de biens et serv. pr usage propre - 97-98	1.321.775	11,9%	2.224	0,0%	0	0,0%	0	0,0%	1.323.999	1,0%
Section U - Activités des organismes extra-territoriaux - 99	301	0,0%	101.457	0,2%	329.312	1,2%	238.695	0,7%	669.765	0,5%
<b>Total</b>	<b>11.112.390</b>	<b>100%</b>	<b>54.278.125</b>	<b>100%</b>	<b>27.348.169</b>	<b>100%</b>	<b>34.139.425</b>	<b>100%</b>	<b>126.878.109</b>	<b>100%</b>

## d. Degré d'utilisation

**Tableau 11 : Evolution du degré d'utilisation (en pourcentage)**

	Indépendants	Petites sociétés	Sociétés moyennes	Grandes sociétés	Total
2006 Q3	84,1%	82,4%	57,2%	53,2%	66,2%
2006 Q4	83,0%	81,8%	55,2%	53,5%	65,6%
2007 Q1	82,8%	82,5%	54,4%	54,4%	65,8%
2007 Q2	82,7%	81,5%	59,9%	55,1%	67,3%
2007 Q3	83,3%	82,3%	61,4%	57,2%	69,0%
2007 Q4	83,0%	83,4%	62,8%	56,9%	69,4%
2008 Q1	82,5%	83,0%	62,5%	59,7%	70,4%
2008 Q2	83,0%	83,3%	62,7%	60,1%	70,7%
2008 Q3	83,1%	83,3%	62,6%	60,9%	70,8%
2008 Q4	83,2%	84,1%	64,8%	63,8%	72,5%
2009 Q1	83,5%	84,1%	64,9%	60,2%	71,1%
2009 Q2	84,0%	85,6%	65,9%	58,6%	71,1%
2009 Q3	84,9%	86,0%	64,7%	59,9%	71,7%
2009 Q4	85,9%	86,9%	64,8%	56,3%	70,9%
2010 Q1	85,5%	86,6%	65,7%	56,4%	71,0%
2010 Q2	86,3%	86,9%	67,4%	59,6%	72,8%
2010 Q3	86,5%	86,9%	66,7%	59,6%	72,7%
2010 Q4	86,9%	87,5%	74,5%	57,4%	73,7%
2011 Q1	85,8%	86,7%	76,8%	59,6%	75,0%
2011 Q2	86,6%	87,0%	77,4%	62,9%	76,4%
2011 Q3	87,2%	86,7%	69,6%	63,0%	75,1%

**Tableau 12 : Degré d'utilisation par catégorie d'entreprise et par type de crédit**

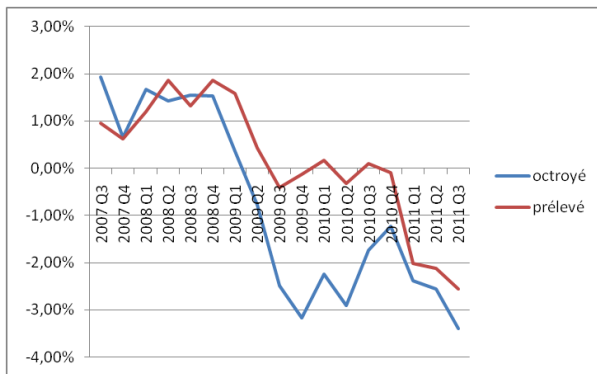
Type d'entreprise	Avances en comptes courants	Prêts à terme ≤ 1 an	Prêts à taux de chargement forfaitaire	Prêts à terme > 1 an	Autres crédits à décaissement	Total
Indépendants	71,75%	74,32%	99,16%	87,03%	100%	87,21%
Petites sociétés	77,23%	69,64%	99,29%	92,46%	69,93%	87,12%
Sociétés moyennes	91,23%	52,94%	100%	79,84%	62,68%	72,49%
Grandes sociétés	97,70%	38,05%	98,88%	76,80%	48,17%	64,80%
Total	86,65%	51,82%	99,53%	84,51%	63,95%	76,68%

**Tableau 13 : Degré d'utilisation par secteur (2011 Q3, en pourcentage)**

Secteurs	Indépendants	Petites sociétés	Sociétés moyennes	Grandes sociétés	Total
Section A - Agriculture, sylviculture et pêche - 01-03	78,4%	85,8%	88,1%	11,9%	80,0%
Section B - Industries extractives - 06-08	85,9%	92,3%	64,8%	58,7%	67,0%
Section C - Industrie manufacturière - 10-33	90,6%	86,2%	66,1%	44,8%	58,8%
Section D - Production et distribution d'électricité, de gaz, de vapeur et d'air conditionné - 35	100,0%	92,7%	37,9%	80,9%	74,8%
Section E - Production et distribution d'eau, assainissement, gestion des déchets et dépollution- 36-39	97,3%	85,3%	76,8%	70,5%	72,8%
Section F - Construction - 41-43	91,4%	83,8%	40,0%	44,5%	64,1%
Section G - Commerce de gros et de détail; réparation de véhicules autom et de motocycles - 45-47	89,2%	83,6%	71,9%	56,2%	72,8%
Section H - Transports et entreposage - 49-53	101,6%	89,0%	81,8%	60,6%	78,0%
Section I - Hébergement et restauration - 55-56	97,2%	92,6%	83,0%	61,8%	91,6%
Section J - Information et communication - 58-63	106,9%	88,2%	62,4%	26,0%	59,3%
Section K - Activités financières et d'assurance - 64-66	88,6%	86,2%	83,0%	83,3%	83,5%
Section L - Activités immobilières - 68	93,4%	89,2%	81,4%	87,2%	87,0%
Section M - Activités spécialisées, scientifiques et techniques - 69-75	91,4%	86,0%	80,0%	50,0%	83,0%
Section N - Activités de services administratifs et de soutien - 77-82	89,6%	90,5%	78,7%	66,5%	83,4%
Section O - Administration publique et défense; sécurité sociale obligatoire - 84	82,3%	60,2%	70,6%	76,2%	72,3%
Section P - Enseignement - 85	86,9%	86,2%	93,8%	-	87,5%
Section Q - Santé humaine et action sociale - 86-88	90,0%	90,1%	70,0%	71,0%	86,1%
Section R - Arts, spectacles et activités récréatives - 90-93	91,3%	89,8%	80,4%	74,2%	87,7%
Section S - Autres activités de services - 94-96	92,0%	91,3%	76,9%	80,0%	90,6%
Section T - Activités ménages comme employeurs ou product. de biens et serv. pr usage propre - 97-98	103,4%	100,5%	-	-	103,4%
Section U - Activités des organismes extra-territoriaux - 99	123,4%	95,3%	22,3%	71,8%	34,9%
Degré d'utilisation par type d'entreprise	87,2%	86,7%	69,6%	63,0%	75,1%

**Figure 13 : Pourcentage de croissance annuelle des crédits octroyés et prélevés**

**Indépendants :**

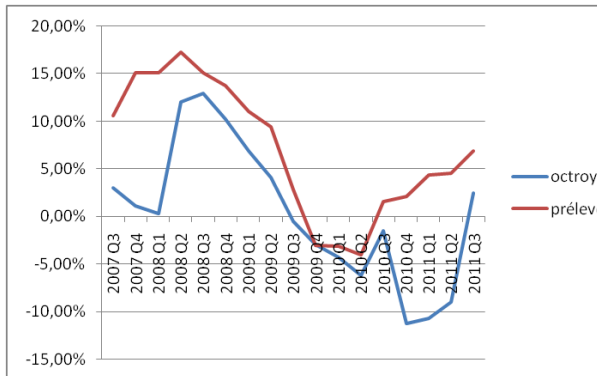


**Petites entreprises :**

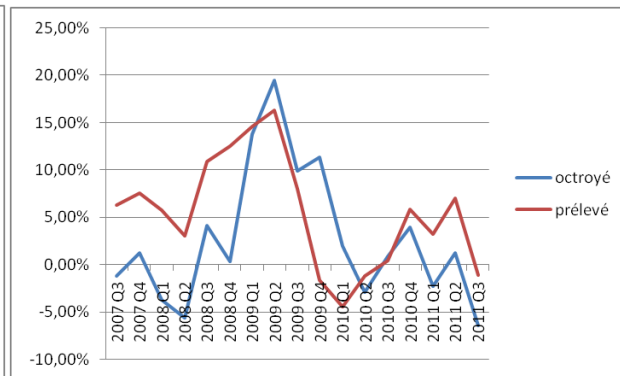


**Figure 14 : Pourcentage de croissance annuelle des crédits octroyés et prélevés**

**Moyennes :**



**Grandes entreprises :**



## 7. Annexes

### a. Explication des types de crédit (BNB)

#### Prêts à terme supérieur à un an

Cette forme de crédit contient les "prêts devant être remboursés à une échéance fixe (initialement, plus d'un an), même si un plan d'amortissement est convenu, mais à l'exception des prêts à taux de chargement forfaitaire et des prêts hypothécaires". Cette rubrique comprend également les prêts spécifiques à terme supérieur à un an qui sont octroyés par l'établissement rapporteur dans le but de les faire financer immédiatement et définitivement par un établissement de crédit public, jusqu'à ce que la reprise du financement soit annoncée par ledit établissement de crédit public. Le risque, qui reste à charge de l'établissement rapporteur, doit - lors de la reprise par l'établissement de crédit public - être signalé comme un "crédit de cautionnement et d'acceptation".

#### Prêts à terme inférieur ou égal à un an

Pour cette forme de crédit, on applique la même définition que celle de la forme de crédit "Prêts à terme supérieur à un an", étant entendu que l'échéance fixée initialement pour le remboursement des prêts en question est inférieure ou égale à un an.

#### Avances en compte courant

Cette forme de crédit comprend les créances résultant de l'octroi d'avances en compte courant, y compris les créances résultant de soldes débiteurs de comptes à vue. Sont donc également visées les opérations liées aux avances sur marchandises, factures, titres et autres créances, à l'exception toutefois des effets de commerce et des acceptations.

#### Prêts hypothécaires

Cette forme de crédit contient les "prêts ayant un terme contractuel initial supérieur à un an, avec ou sans amortissement progressif du capital emprunté, et qui sont intégralement couverts par une inscription hypothécaire sur un ou plusieurs biens immeubles, indépendamment de la possibilité de reprendre la part du capital remboursée entre-temps". "Sont également mentionnées sous ce mode les avances sur ouvertures de crédit hypothécaire, ayant une durée initiale supérieure à un an, destinées à l'acquisition, la construction ou la transformation d'un bien immeuble, et qui sont également couvertes pour leur montant intégral par une inscription hypothécaire."

#### Prêts à taux de chargement forfaitaire

Cette forme de crédit correspond aux "prêts remboursables par versements périodiques constants, lesquels comprennent, outre le capital à rembourser, la charge d'intérêt calculée en appliquant au capital emprunté un taux fixe de chargement pour la durée totale du prêt". Sont également visées les créances qui représentent des ventes ou prestations de services à tempérament et qui sont reprises à des vendeurs ou prestataires de services à tempérament ainsi que les créances liées à des prêts à tempérament reprises par l'établissement rapporteur à des entreprises qui n'ont pas le statut d'établissement de crédit.

#### Autres crédits à décaissement

Sont regroupés sous « Autres crédits à décaissement » : crédits d'acceptation, crédits d'escompte fournisseur, escompte à forfait, crédits d'escompte cédant, location-financement\* et opérations similaires et une catégorie résiduaire.

\*Les « location-financement et opérations similaires » ne comprennent pas de chiffres des sociétés de leasing.

## b. Différences méthodologiques entre organismes

### Différences méthodologiques entre Observatoire du Crédit et CeFiP :

	<b>Observatoire du Crédit</b>	<b>CeFiP</b>	<b>Différences expliquées</b>
<b>Codes NACE <u>non</u> repris dans le calcul</b>	Tous les montants correspondants aux codes NACE suivants : 64 - 65 - 66 (Activités financières et assurances)	Uniquement les montants correspondants au code NACE 642 (Holdings financiers)	Explique les différences par taille d'entreprise
<b>Chiffres concernant les indépendants</b>	Non repris	Repris  (mais leur impact sur le montant total (par rapport aux montant des PE, ME et GE) est faible)	Explique les différences dans le montant total
<b>Chiffres concernant les entreprises sans taille (entreprises n'ayant pas encore bilan)</b>	Repris  (l'Observatoire du Crédit, ajoute les montants accordés aux entreprises sans taille - entreprises pour lesquels la BNB n'a pas encore reçu de bilan)	Non repris	Explique les différences dans le montant total

## 8. Liste des figures

Figure 1 : Evolution du nombre total de débiteurs (chiffres absolus).....	9
Figure 2 : Evolution du nombre de débiteurs par type d'entreprise (chiffres absolus) .....	10
Figure 3 : Répartition du nombre de débiteurs par type d'entreprise (2011 Q3, chiffres absolus) ....	10
Figure 4 : Evolution du montant total des crédits octroyés (millions d'euros).....	11
Figure 5 : Evolution du montant des crédits octroyés par type d'entreprise (millions d'euros) .....	11
Figure 6 : Répartition du montant des crédits octroyés par type d'entreprises (millions d'euros)....	12
Figure 7 : Evolution du montant moyen octroyé (euros) .....	12
Figure 8 : Evolution du montant total des crédits prélevés (millions d'euros).....	13
Figure 9 : Evolution du montant des crédits prélevés par type d'entreprise (millions d'euros) .....	13
Figure 10 : Répartition du montant des crédits prélevés par type d'entreprise (millions d'euros) ....	14
Figure 11 : Evolution du montant moyen prélevé (euros) .....	14
Figure 12 : Evolution du degré d'utilisation par type d'entreprise (en pourcentage) .....	15
Figure 13 : Pourcentage de croissance annuelle des crédits octroyés et prélevés.....	29
Figure 14 : Pourcentage de croissance annuelle des crédits octroyés et prélevés.....	29

## 9. Liste des tableaux

Tableau 1 : Evolution du nombre de débiteurs par type d'entreprise (chiffres absolus) ..	17
Tableau 2 : Nombre de débiteurs par secteur (2011 Q3, chiffres absolus et proportionnels) .....	18
Tableau 3 : Evolution du montant des crédits octroyés par type d'entreprise (millions d'euros).....	19
Tableau 4 : Evolution du montant moyen octroyé (euros).....	20
Tableau 5 : Importance des types de crédit par catégorie d'entreprise sur base du montant des crédits octroyés (2011 Q3) .....	21
Tableau 6 : Montant des crédits octroyés par secteur (2011 Q3, 1.000 euros et proportionnels) .....	22
Tableau 7 : Evolution du montant des crédits prélevés (millions d'euros).....	23
Tableau 8 : Evolution du montant moyen prélevé (euros).....	24
Tableau 9 : Importance des types de crédit par catégorie d'entreprise sur base du montant des crédits prélevés (2011 Q3) .....	25
Tableau 10 : Montant des crédits prélevés par secteur (2011 Q3, 1.000 euros et proportionnels) .....	26
Tableau 11 : Evolution du degré d'utilisation (en pourcentage) .....	27
Tableau 12 : Degré d'utilisation par catégorie d'entreprise et par type de crédit .....	27
Tableau 13 : Degré d'utilisation par secteur (2011 Q3, en pourcentage) .....	28